

საქართველოს სახალხო დამცველის კვლევა

საქსუაღური შევიწროება საქარო სივრცეში



USAID
FROM THE AMERICAN PEOPLE

კვლევაზე მუშაობდა: ანა არგანაშვილი

„ანგარიში მომზადებულია ამერიკელი ხალხის მხარდაჭერით აშშ-ს საერთაშორისო განვითარების სააგენტოს (USAID) დახმარებით. ანგარიშის შინაარსზე სრულად პასუხისმგებელია საქართველოს სახალხო დამცველის აპარატი და იგი არ ასახავს აშშ-ს საერთაშორისო განვითარების სააგენტოს ან ამერიკის მთავრობის შეხედულებებს“.

სარჩევი

სარჩევი.....	3
შესავალი.....	5
კვლევის მეთოდოლოგია.....	5
ლიტერატურის მიმოხილვა.....	7
დეფინიცია ეროვნულ კანონმდებლობაში.....	9
მაღალი ბარიერის დაწესება.....	9
დეფინიციის დავიწროება.....	11
ელემენტების ფორმალური ხასიათი.....	12
სკოლის საქმე.....	13
მტკიცებულებითი სტანდარტი და მტკიცების ტვირთი.....	14
გასახდელის საქმე.....	17
მტკიცების ტვირთის განაწილება.....	18
რესტორანში შევიწროების საქმე.....	18
ქუჩაში შევიწროების საქმე.....	19
სექსუალური შევიწროების ფარული ხასიათი.....	20
მართვის ინსტრუქტორის საქმე.....	21
ქალის პერსპექტივით შეფასება.....	22
ზიანის შეფასება.....	23
ტბის საქმე.....	23
შეღვათების გავრცელების საქმე.....	24
გენდერული სტერეოტიპების ზეგავლენა გადაწყვეტილებაზე.....	25
მზესუმზირის საქმე.....	25
ადმინისტრაციულ სამართალდარღვევათა კოდექსის მიზნების დაპირისპირება სტამბოლის კონვენციის მიზნებთან.....	26
სასტუმროს ლიფტის საქმე.....	27
გენდერული ასპექტი.....	28
კაცებს შორის უთანხმოების საქმე.....	29
ეფექტიანი, პროპორციული და გამჭვირვალე სანქციები.....	30
„მცირე მნიშვნელობის“ მქონე სექსუალური შევიწროება.....	31

არასრულწლოვანთა მიმართ სექსუალური შევიწროება.....	33
თხილნარის საქმე	34
პოზიტიური ვალდებულებები	35
პოზიტიური ვალდებულება სექსუალური შევიწროების საქმეებში	36
<i>ადამიანის უფლებების ევროპული სასამართლოს საქმე C v Romania</i>	36
საჯარო სივრცეში სექსუალური შევიწროების საქმეების ძირითადი მახასიათებლები.....	40
შეჯამება.....	43

საჯარო სივრცეში სექსუალური შევიწროება, კანონმდებლობასა და სამართლებრივ ლიტერატურაში ნაკლებად შესწავლილი ფენომენია. როგორც დურჰემის უნივერსიტეტის მკვლევარი¹ მიუთითებს, ეს შემთხვევითი მოვლენა არ არის და ახსნა გააჩნია: მკვლევართა ნაწილი, საჯარო სივრცეში ქალების მიმართ ძალადობის უგულვებელყოფას, მისი ტრივიალიზაციით (გაუბრალობით)²³ ხსნის, ხოლო მკვლევართა მეორე ჯგუფი - ამ მოვლენის ნორმალიზაციით.⁴⁵ არსებობს კიდევ ერთი მოსაზრება, რომლის თანახმადაც, საჯარო სივრცეებში დამკვიდრებული წესები, ნაკლებად ექვემდებარება კრიტიკას, ვინაიდან ეს წესები განმტკიცებულია მრავალწლიანი ტრადიციით და მისი შეცვლა ნაკლებად რეალისტურად წარმოუდგენიათ.⁶⁷⁸ ამ ყველაფერს კიდევ უფრო ართულებს ცნებებსა და ტერმინებზე შეუთანხმებლობა, რომელიც ხელს უშლის დისკუსიის დაწყებას საჯარო სივრცეში სექსუალურ შევიწროებაზე, მის მიერ გამოწვეულ ზიანზე და საზოგადოებაში არსებულ პრობლემებზე ამ მიმართულებით.

კვლევის მეთოდოლოგია

წინამდებარე კვლევა სახალხო დამცველის აპარატის მოთხოვნით ჩატარდა და მისი მიზანია საჯარო სივრცეში სექსუალური შევიწროების შესახებ საერთო სასამართლოების მიერ მიღებული გადაწყვეტილებების (დადგენილებების) შესწავლა და გაანალიზება.

კვლევის ძირითადი მასალაა სასამართლოებიდან გამოთხოვილი დადგენილებები, რომლებიც სასამართლოებმა 2019 წლის 3 მაისიდან - 2023 წლის 20 იანვრამდე პერიოდში გამოიტანეს. აღნიშნული მასალა გამოითხოვა საქართველოს სახალხო დამცველის აპარატმა და მკვლევარს შემდეგი რაოდენობით მიეწოდა (ამ პერიოდში, კონკრეტული

¹ Vera-Gray, F. (2016) 'Men's stranger intrusions: rethinking street harassment.', Women's studies international forum., 58 . pp. 9-17.

² Tuerkheimer, D. (1997) 'Street Harassment as Sexual Subordination: The phenomenology of gender- specific harm', Wisconsin Women's Law Journal, 12, pp. 167-206.

³ West, R. L. (1987) 'The Difference in Women's Hedonic Lives: A Phenomenological Critique of Feminist Legal Theory', Wisconsin Women's Law Journal, 3 (81), pp. 81-145.

⁴ Bowman, C. (1993) 'Street Harassment and the Informal Ghettoization of Women' Harvard Law Review, 106 (3), pp. 517-580.

⁵ Larkin, J., Rice, C., & Russell, V. (1996). Slipping through the cracks: Sexual harassment, eating problems, and the problem of embodiment. Eating Disorders, 4(1), 5-26.

⁶ Gardner, C. B. (1980) 'Passing by: Street remarks, address rights, and the urban female', Sociological Inquiry, 50(3-4), pp. 328-356.

⁷ Goffman, E. (1990) The Presentation of Self in Everyday Life, Penguin.

⁸ Lenton, R., Smith, M. D., Fox, J., & Morra, N. (1999). Sexual Harassment in Public Places: Experiences of Canadian Women. Canadian Review of Sociology, 36 (4), 517-540.

სასამართლოს მიერ გამოტანილი დადგენილებების რაოდენობა, საჯარო სივრცეში სექსუალური შევიწროების შესახებ):

#	სასამართლო	დადგენილებების რაოდენობა
1	თბილისის საქალაქო სასამართლო	63
2	თბილისის სააპელაციო სასამართლო	1
3	ახალქალაქის რაიონული სასამართლო	3
4	ახალციხის რაიონული სასამართლო	8
5	ბოლნისის რაიონული სასამართლო	0
6	გორის რაიონული სასამართლო	3
7	გურჯაანის რაიონული სასამართლო	0
8	თელავის რაიონული სასამართლო	0
9	მცხეთის რაიონული სასამართლო	2
10	რუსთავის რაიონული სასამართლო	2
11	სიღნაღის რაიონული სასამართლო	0
12	აშროლოურის რაიონული სასამართლო	1
13	ბათუმის საქალაქო სასამართლო	16
14	ზესტაფონის რაიონული სასამართლო	0
15	ზუგდიდის რაიონული სასამართლო	2
16	თეთრიწყაროს რაიონული სასამართლო	0
17	ოზურგეთის რაიონული სასამართლო	0
18	სამტრედიის რაიონული სასამართლო	1
19	საჩხერის რაიონული სასამართლო	1
20	სენაკის რაიონული სასამართლო	0
21	ფოთის საქალაქო სასამართლო	0

22	ქუთაისის საქალაქო სასამართლო	6
23	ქუთაისის სააპელაციო სასამართლო	4
24	ცაგერის რაიონული სასამართლო	0
25	ხაშურის რაიონული სასამართლო	1
26	ხელვაჩაურის რაიონული სასამართლო	0
	სულ	115

კვლევის ჩატარების მეთოდოლოგია ითვალისწინებდა მასალის როგორც თვისობრივ სამართლებრივ ანალიზს, ისე სასამართლო დადგენილებების გარკვეული საკითხების თაობაზე რაოდენობრივ ანალიზს.

კერძოდ, ყველა გადაწყვეტილება გაანალიზდა სამართლებრივი კუთხით, სტამბოლის კონვენციის მიერ დადგენილი სტანდარტების საფუძველზე. ამას მოჰყვა გადაწყვეტილებების სხვადასხვა ელემენტის იდენტიფიცირება და, მარტივი სტატისტიკური ანალიზის საფუძველზე, მიგნებების გამოვლენა.

მიუხედავად იმისა, რომ სახალხო დამცველის აპარატმა საქმეები ყველა სასამართლოდან სრულად გამოითხოვა, სამწუხაროდ, განსაზღვრულ პერიოდში, საქმეები სრულად ყველა სასამართლოს არ მოუწოდებია. შესაბამისად, ვინაიდან არსებობს ვარაუდი, რომ სასამართლო გადაწყვეტილებები მკვლევრისთვის არასრულად იყო ხელმისაწვდომი, ყველა ამ მიგნებას აქვს გამოკვეთილი ტენდენციის და არა ფაქტის მნიშვნელობა. გამოკვეთილი ტენდენციები კი საჭიროებს, თავის მხრივ, კვლევის სხვა მეთოდებით უფრო სიღრმისეულ გადამოწმებას და ჩაღრმავებულ კვლევას.

კვლევაში ციტირებული სასამართლო დადგენილებები სრულად იცავს კონფიდენციალობის პრინციპს და არ მიუთითებს იმგვარ მონაცემებზე, რომლებიც შეიძლება გახდეს მხარის მაიდენტიფიცირებელი.

ლიტერატურის მიმოხილვა

დღემდე, საჯარო სივრცეში სექსუალური შევიწროების შესახებ ძალიან მცირე რაოდენობის ისეთი კვლევაა ჩატარებული, რომელსაც სამართლებრივი ანალიზი ახლავს. მათ შორის,

აღსანიშნავია, არასამთავრობო ორგანიზაციის, „საფარი“ კვლევა⁹ „სექსუალური შევიწროება საჯარო სივრცეში: საკანონმდებლო პრაქტიკის ანალიზი“. ეს კვლევა, ჯერ კიდევ საქართველოს ადმინისტრაციულ სამართალდარღვევათა კოდექსში სექსუალური შევიწროების შესახებ ცვლილებების შეტანამდე ჩატარდა და ანალიზებდა სექსუალური შევიწროების საკანონმდებლო რეგულაციებს სხვადასხვა ქვეყნის (ამერიკის შეერთებული შტატები, დიდი ბრიტანეთი, ავსტრია, ბელგია, ბულგარეთი, კვიპროსი, დანია, გერმანია, ლატვია, ესტონეთი, ფინეთი, საფრანგეთი, საბერძნეთი, ისლანდია, ირლანდია, იტალია, ლიტვა, ჰოლანდია, რუსეთი, უკრაინა) კანონმდებლობის მაგალითზე. კვლევის ძირითადი დასკვნები მიუთითებს, რომ საჯარო სივრცეში სექსუალური შევიწროება იმგვარად უნდა იყოს დარეგულირებული, რომ მის აღსრულებაში მონაწილეობდეს საზოგადოება (შეტყობინება, მსხვერპლის მხარდაჭერა). ამავე დროს, მნიშვნელოვანია, რომ თავად სექსუალური შევიწროების ქცევის დეფინიცია იყოს იმგვარი, რომ ქმედება იყოს არასასურველი და დადგინდეს ქმედების კავშირი სექსუალობასთან ან/და სექსუალური ინტერესი და არ უნდა ეყრდნობოდეს შემავიწროებლის განზრახვას¹⁰:

„საჯარო სივრცეში სექსუალურ შევიწროებასთან დაკავშირებით სინტია ბოუმანი პირდაპირ აცხადებს, რომ არ შეიძლება დანაშაულის და პასუხისმგებლობის განსაზღვრა შემავიწროებლის განზრახვის საფუძველზე (Bowman, 1993 p.21). წინააღმდეგ შემთხვევაში, მუხლი მკვდრადშობილი იქნება, რადგან, რიგ შემთხვევაში, შესაძლოა, შემავიწროებლის განზრახვის მტკიცება მსხვერპლისთვის რთული ან შეუძლებელიც კი იყოს“.

აგრეთვე საინტერესოა არასამთავრობო ორგანიზაციის, „საქართველოს ახალგაზრდა იურისტთა ასოციაცია“, კვლევა¹¹ „სექსუალური შევიწროება საჯარო სივრცეში“, რომელიც საკანონმდებლო რეგულაციის შემოტანის შემდეგ ჩატარდა. კვლევა 2020 წლის იანვრიდან - 2021 წლის ოქტომბრის ჩათვლით ანალიზებს საჯარო სივრცეში სექსუალური შევიწროების ამკრძალავი ნორმების მოქმედების თავისებურებას და შედეგებს. ამ მიზნით, მკვლევრებმა გამოითხოვეს სამი ქალაქის - თბილისის, ქუთაისის და ბათუმის საქალაქო სასამართლოს გადაწყვეტილებები 2020 წლის იანვრიდან 2021 წლის ოქტომბრის ჩათვლით პერიოდში, სასამართლოების მიერ საჯარო სივრცეში სექსუალური შევიწროების ფაქტებთან დაკავშირებით გამოტანილი დადგენილებები - სულ 26 დადგენილება. ამ სასამართლო დადგენილებების და შინაგან საქმეთა სამინისტროდან მიღებული სტატისტიკური მონაცემების ანალიზის საფუძველზე, კვლევამ შემდეგი რეკომენდაცია შემოგვთავაზა:

⁹ კავშირი „საფარი“ (2017), სექსუალური შევიწროება საჯარო სივრცეში: საკანონმდებლო პრაქტიკის ანალიზი. ხელმისაწვდომია: (23.08.2023): <https://sapari.ge/wp-content/uploads/2017/02/კვლევა-სექსუალური-შევიწროება.pdf>

¹⁰ იგივე.

¹¹ საქართველოს ახალგაზრდა იურისტთა ასოციაცია (2021), სექსუალური შევიწროება საჯარო სივრცეში. ხელმისაწვდომია (23.08.2023): <https://gylla.ge/files/2020/კრება/სექსუალური-შევიწროება-საჯარო-სივრცეში.pdf>

„აუცილებელია, სასამართლო დადგენილებებში გარკვევით აღიწეროს, რა სახის ქმედების ჩადენას ჰქონდა ადგილი ადმინისტრაციულ პასუხისმგებლობა დაკისრებული პირის მხრიდან. ეს აუცილებელია როგორც მხარისთვის დადგენილების გასაჩივრების დროს, ასევე დაინტერესებული პირებისთვის კვლევის მიზნებიდან გამომდინარე“.

ამ თემაზე კვლევების სიმწირე მიუთითებს საჯარო სივრცეში სექსუალური შევიწროების კანონმდებლობის და მისი აღსრულების სამართლებრივი კვლევების ჩატარების აუცილებლობაზე.

დეფინიცია ეროვნულ კანონმდებლობაში

მაღალი ბარიერის დაწესება

საქართველოს პარლამენტმა, 2019 წლის 3 მაისს განხორციელებული საკანონმდებლო ცვლილებების შედეგად, საქართველოს ადმინისტრაციულ სამართალდარღვევათა კოდექსში შეიტანა ახალი 166¹ მუხლი, სექსუალური შევიწროების შესახებ, რომლის ფუნქციაც საჯარო სივრცეში სექსუალური შევიწროების რეგულირება გახლდათ.

როგორც კანონპროექტის განმარტებითი ბარათი მიუთითებს: „შევიწროების სხვა ფორმებისგან განსხვავებით, საჯარო სივრცეში შევიწროების უნივერსალური განმარტება არ არსებობს“.¹² ამიტომ, არსებობდა ლეგიტიმური მოლოდინი, რომ საქართველოს ადმინისტრაციულ სამართალდარღვევათა კოდექსში აისახებოდა დეფინიცია, რომელიც შეესაბამებოდა „ქალთა მიმართ ძალადობისა და ოჯახში ძალადობის პრევენციისა და აღკვეთის შესახებ ევროპის საბჭოს კონვენციის“ („სტამბოლის კონვენცია“) დეფინიციას. თუმცა მოლოდინი არ გამართლდა და ადმინისტრაციულ სამართალდარღვევათა კოდექსში გადავიდა სექსუალური შევიწროების გაუარესებული დეფინიცია, რომელიც არ შეესაბამება სტამბოლის შემდეგ დეფინიციას (მუხლი 40).¹³

„სექსუალური ხასიათის, ნებისმიერი ფორმის, არასასურველი სიტყვიერი, არასიტყვიერი ან ფიზიკური ქცევა, რომელიც მიზნად ისახავს ან იწვევს ადამიანის ღირსების შელახვას, კერძოდ, მისთვის დამაშინებელი, მტრული, დამამცირებელი, შეურაცხყოფელი ან აგრესიული გარემოს შექმნის გზით, დაექვემდებაროს სისხლის სამართლის ან სხვა სახის სამართლებრივ სანქციებს“.

¹² განმარტებითი ბარათი საქართველოს კანონში, „საქართველოს ადმინისტრაციულ სამართალდარღვევათა კოდექსში“ ცვლილების შეტანის თაობაზე საქართველოს კანონის პროექტზე. ხელმისაწვდომია (23.08.2023) : <https://info.parliament.ge/file/1/BillReviewContent/213490>

¹³ ქალთა მიმართ ძალადობისა და ოჯახში ძალადობის პრევენციისა და აღკვეთის შესახებ ევროპის საბჭოს კონვენცია, <https://matsne.gov.ge/ka/document/view/3789678?publication=0>

მამასადაძმე, სტამბოლის კონვენციის განმარტების მიხედვით, თუ სახეზეა სექსუალური ხასიათის არასასურველი ქცევა, გამოხატული, ვერბალური თუ არავერბალური ფორმით და ის მიზნად ისახავს, ან შედეგად მოსდევს ღირსების შელახვა, - ეს სექსუალური შევიწროებაა. ხოლო, ღირსების შელახვის კერძო შემთხვევა შეიძლება იყოს დამაშინებელი, მტრული, დამამცირებელი, შეურაცხყოფელი ან აგრესიული გარემოს შექმნა.

რაც შეეხება სექსუალური შევიწროების განმარტებას საქართველოს ადმინისტრაციულ სამართალდარღვევათა კოდექსის მიხედვით: (მუხლი 166, პუნქტი 1.)

„სექსუალური შევიწროება – საზოგადოებრივ ადგილებში პირის მიმართ არასასურველი სექსუალური ხასიათის ქცევა, რომელიც მიზნად ისახავს ან/და იწვევს მისი ღირსების შელახვას და ქმნის მისთვის დამაშინებელ, მტრულ, დამამცირებელ, ღირსების შემლახველ ან შეურაცხყოფელ გარემოს“.

ამ ორ დეფინიციას შორის მთავარი განსხვავება ის არის, რომ სტამბოლის კონვენცია არასასურველი და სექსუალური შინაარსის ქცევის ერთადერთ შედეგად მიუთითებს „ღირსების შელახვას“, ხოლო ადმინისტრაციული სამართალდარღვევათა კოდექსის დეფინიცია, შედეგის თვალსაზრისით, განიხილავს ორი კუმულაციური პირობის ერთდროულ არსებობას. ეს ორი კუმულაციური პირობაა:

1. ღირსების შელახვა და
2. დამაშინებელი, მტრული, დამამცირებელი, ღირსების შემლახველი ან შეურაცხყოფელი გარემოს შექმნა.

მამასადაძმე, ადმინისტრაციული სამართალდარღვევის განმარტების თანახმად, საკმარისი არ არის, ჩადენილი იყოს სექსუალური შინაარსის არასასურველი ქცევა, რომელიც მიზნად ისახავს, ან შედეგად მოსდევს ღირსების შელახვა - არამედ, საჭიროა, ასევე დადგინდეს დამაშინებელი, მტრული, დამამცირებელი, ღირსების შემლახველი გარემოს შექმნა.

სამწუხაროდ, სექსუალური შევიწროების მსგავსი ხარვეზიანი განმარტება გვხვდება საქართველოს შრომის კოდექსშიც (მუხლი 4.6), თუმცა განსხვავებული ვითარებაა დისკრიმინაციის ყველა ფორმის შესახებ საქართველოს კანონში, სადაც აგრეთვე განმარტებულია სექსუალური შევიწროება და რომელიც განმარტებითაც ხელმძღვანელობს სახალხო დამცველი. ამ კანონის განმარტება შეესაბამება სტამბოლის კონვენციის მოთხოვნას და ფორმულირებულია შემდეგნაირად:

„სექსუალური შევიწროება არის სექსუალური ხასიათის ნებისმიერი არასასურველი სიტყვიერი, არასიტყვიერი ან ფიზიკური ქცევა, რომელიც მიზნად ისახავს ან იწვევს პირის ღირსების შელახვას ან მისთვის დამაშინებელი, მტრული ან დამამცირებელი, ღირსების შემლახველი ან შეურაცხყოფელი გარემოს შექმნას“ (მუხლი 2.3).

აღსანიშნავია, რომ მსგავსი განმარტება, ორი კუმულაციური პირობის არსებობით, აგრეთვე გვხვდება ევროპული პარლამენტის 2006 წლის 2006/54/EC დირექტივაში, „კაცებისა და ქალების თანასწორი შესაძლებლობის და თანასწორი მოპყრობის პრინციპის

განხორციელების შესახებ დასაქმების და საქმიანობის სფეროში“; რომლის თანახმად (მუხლი 2.1 c “დეფინიციები”)¹⁴: „სქესთან დაკავშირებული არასასურველი ქცევა მიზნად ისახავს ან შედეგად იწვევს, პიროვნების ღირსების შელახვას და დამთრგუნველი, მტრული, დამამცირებელი, დამაშინებელი ან შეურაცხყოფელი გარემოს შექმნას“.

თუმცა ევროპის პარლამენტის 2017 წლის 26 ოქტომბრის რეზოლუცია „სექსუალური შევიწროების და ძალადობის დამარცხების შესახებ ევროკავშირში“ (2017/2897(RSP)), იზიარებს სტამბოლის კონვენციის ხედვას, და 2006 წლისგან განსხვავებით, ღირსების შელახვას აღიარებს ერთადერთ შედეგად - მისი გამოვლენის სხვადასხვა ფორმით¹⁵:

„სექსუალური შევიწროება ევროკავშირის სამართალში განსაზღვრულია, როგორც ნებისმიერი ფორმის, სექსუალური შინაარსის, ვერბალური, არავერბალური ან ფიზიკური ქცევა, რომელიც მიზნად ისახავს ან შედეგად იწვევს პიროვნების ღირსების შელახვას, კერძოდ, დამთრგუნველი, მტრული, დამამცირებელი, დამაშინებელი ან შეურაცხყოფელი გარემოს შექმნით“.¹⁶

მაშასადამე, ცხადი გახდა, რომ სექსუალური შევიწროების დეფინიცია ადმინისტრაციულ სამართალდარღვევათა კოდექსის 166¹ მუხლში, არ შეესაბამება სავალდებულო საერთაშორისო სამართლებრივ სტანდარტს. იგი აწესებს უფრო მაღალ ბარიერს, ვიდრე სტამბოლის კონვენცია, რაც, როგორც ქვემოთ განვიხილავთ, სასამართლოს მიერ განხილულ საქმეებში, ხელშემშლელი ფაქტორია სექსუალური შევიწროების მსხვერპლთა დაცვის პროცესში.

დეფინიციის დავიწროება

ადმინისტრაციულ სამართალდარღვევათა კოდექსში, საჯარო სივრცეში სექსუალური შევიწროების დეფინიციასთან, შენიშვნები ჰქონდა აგრეთვე სტამბოლის კონვენციის საზედამხებდელო ორგანო - GREVIO-ს.

სტამბოლის კონვენციის საზედამხებდელო ორგანომ, 2022 წლის 22 ნოემბერს, გამოაქვეყნა საქართველოს, როგორც კონვენციის მონაწილე ქვეყნის, პირველადი შეფასება სტამბოლის კონვენციის შესრულების კუთხით.¹⁷

¹⁴ <https://eur-lex.europa.eu/LexUriServ/LexUriServ.do?uri=OJ:L:2006:204:0023:0036:EN:PDF>

„harassment‘: where unwanted conduct related to the sex of a person occurs with the purpose or effect of violating the dignity of a person, and of creating an intimidating, hostile, degrading, humiliating or offensive environment“

¹⁵ <https://eur-lex.europa.eu/legal-content/GA/TXT/?uri=CELEX:52017IP0417>. Rules of Procedure (C)

¹⁶ whereas sexual harassment is defined in EU law as ‘where any form of unwanted verbal, non-verbal or physical conduct of a sexual nature occurs, with the purpose or effect of violating the dignity of a person, in particular when creating an intimidating, hostile, degrading, humiliating or offensive environment’

¹⁷ <https://rm.coe.int/grevio-s-baseline-evaluation-report-on-legislative-and-other-measures-/1680aab5e5>

საზედამხედველო ორგანო შეფასებაში მიუთითებს:

„2019 წლიდან, სექსუალური შევიწროება განისაზღვრა ადმინისტრაციულ სამართალდარღვევათა კოდექსში (მუხლი 166¹)... GREVIO აქვე აღნიშნავს, რომ ადმინისტრაციულ სამართალდარღვევათა კოდექსში აღწერილ ქცევას უფრო შეზღუდული დაფარვა აქვს, ვიდრე კონვენციის მე-40 მუხლით განსაზღვრულ დეფინიციას (ფიზიკური ქცევა ლიმიტირებულია გენიტალიების ჩვენებით)“.

კერძოდ, GREVIO მიუთითებს საქართველოს ადმინისტრაციულ სამართალდარღვევათა კოდექსის 166¹-ე მუხლის შენიშვნაზე, რომლის თანახმადაც „ამ კოდექსის მიზნებისთვის სექსუალური ხასიათის ქცევად მიიჩნევა სექსუალური ხასიათის ფრაზების თქმა ან/და მიმართვა, გენიტალიების ჩვენება ან/და სექსუალური ხასიათის სხვა ნებისმიერი არასიტყვიერი ფიზიკური ქცევა“.

მიუხედავად იმისა, რომ ადმინისტრაციულ სამართალდარღვევათა კოდექსის მუხლის შენიშვნაში ამომწურავად არ არის ჩამოთვლილი, თუ რა შეიძლება იყოს სექსუალური შევიწროების შემთხვევები, „გენიტალიების ჩვენების“, როგორც მაგალითის მოხმობა, საზედამხედველო ორგანოს მოსაზრებით, წინასწარგანწყობას ქმნის სექსუალური შევიწროების შემზღუდველი და არასრულყოფილი განმარტებისა და დეფინიციის დავიწროების სასარგებლოდ.

შედეგად, სტამბოლის კონვენციის საზედამხედველო კომიტეტი საქართველოს ხელისუფლებას მოუწოდებს, ადმინისტრაციულ სამართალდარღვევათა კოდექსის სექსუალური შევიწროების დეფინიციას, მისი განმარტების გაფართოებით და აღსრულების ხელშეწყობით, სტამბოლის კონვენციის მე-40 მუხლს მიუსადაგოს.

ელემენტების ფორმალური ხასიათი

სექსუალური შევიწროების დეფინიციას, როგორც საერთაშორისო, ისე ეროვნულ სივრცეში, ძირითადი და სავალდებულო ელემენტებისგან შედგება, რომელთა შეფასება სექსუალური შევიწროების დადგენის ერთ-ერთი მთავარი მიდგომაა. ეს ელემენტებია¹⁸:

1. სექსუალური ხასიათის ქცევა;
2. ქცევის არასასურველობა მსხვერპლისთვის;
3. ქცევის შედეგად მსხვერპლის ღირსების შელახვა, რომელიც არ საჭიროებს შემავიწროებლის განზრახვის კვლევას, ვინაიდან იზომება შედეგით (მიზნად ისახავს/ან შედეგად მოსდევს).

¹⁸ <https://ombudsman.ge/res/docs/2021031110082436854.pdf>

ამ ელემენტების შეფასებისას, დადგენილი პრინციპია, რომ დისკრიმინაციის სხვა დავებისგან განსხვავებით, არ არსებობს კომპარატორი¹⁹, არ არის საჭირო დაცული ნიშნის არსებობა და არ შეიძლება გამართლდეს ლეგიტიმური მიზნით.

ამავე დროს, ჩამოთვლილი ელემენტების შეფასებისას მნიშვნელოვანია შემდეგი სტანდარტების გამოყენება²⁰:

1. „ქალის მიერ გონივრული აღქმის სტანდარტი“ (ზოგადი „გონივრული აღქმის სტანდარტის“ ნაცვლად), რომელიც გამოიყენება იმ შემთხვევაში, როდესაც სავარაუდო შემავიწროებელი ეთანხმება მსხვერპლის მიერ დასახელებულ ფაქტებს, მაგრამ მიუთითებს, რომ ის მსხვერპლისთვისაც მისაღები იყო.
2. უნდა სცოდნოდა (ought to have known) სტანდარტი, რომელიც დაკავშირებულია სექსუალური შევიწროების ერთ-ერთ შემადგენელ არასასურველობის ელემენტთან. ეს სტანდარტი განსაკუთრებით გამოსადეგია იმ შემთხვევებში, როდესაც სექსუალური ქცევის არასასურველობა წინასწარ განჭვრეტადი უნდა იყოს შემავიწროებლისთვის.

აღსანიშნავია, რომ საჯარო სივრცეში სექსუალური შევიწროების დეფინიცია ყველა ამ ელემენტს შეიცავს, თუმცა ეს ელემენტები ფაქტობრივად არ არის გამოკვლეული სასამართლო გადაწყვეტილებებში. მათ მხოლოდ გამონაკლის შემთხვევებში იკვლევს რამდენიმე სასამართლო, რაც საუკეთესო პრაქტიკად შეიძლება ჩაითვალოს:

სკოლის საქმე²¹

სამართალდარღვევის ოქმის თანახმად, საქართველოს ერთ-ერთ სკოლაში, ერთ-ერთი მასწავლებელი, გაკვეთილის მიმდინარეობისას, სექსუალურად ავიწროებდა მოსწავლე გოგონებს.

სასამართლო დადგენილების სამოტივაციო ნაწილში, სასამართლო დეტალურად განმარტავს სექსუალური შევიწროების სამართალდარღვევის ელემენტებს:

„სასამართლო მიიჩნევს, რომ განსახილველ შემთხვევაში, სახეზეა სექსუალური შევიწროების შემადგენლობის ყველა ნიშანი:

¹⁹ „კომპარატორი“ ნიშნავს ადამიანს, რომელიც იმყოფება ანალოგიურ მდგომარეობაში.

²⁰ <https://georgia.unwomen.org/sites/default/files/2022-12/Manual%20-%20Investigating%20Workplace%20SH%20Cases%20with%20a%20Victim-centered%20Approach.pdf>

²¹ 2022 წლის 26 ოქტომბრის დადგენილება №790-22.

1. ბავშვები მასწავლებლის ქმედებებს აღწერენ, როგორც მათთვის უსიამოვნოს, უხერხულს მათი ინტიმური და სექსუალური ხასიათის გამო. ბავშვებმა გამოიყენეს სიტყვები - „ხელი შეუცურა“, „ხელი ფეხზე აუსრიალა“, „მასაჟი გაუკეთა მხრებზე“, „წელზე შემოხვია ხელი“, ისე აშტერდებოდა, რომ, მაგალითად, ერთ-ერთმა მოსწავლემ, ცუდად რომ არ ეგრძნო თავი, გრძელი ჟაკეტების ჩაცმა დაიწყო. ხოლო გაკვეთილზე საუბრისას, აღნიშნავენ, რომ აქცენტს აკეთებდა სექსუალური ხასიათის ისტორიებზე და უმეტესად სწორედ ასეთ საკითხებზე საუბრობდა.
2. მასწავლებლის ქცევა არასასურველი და მიუღებელი იყო ბავშვებისთვის: გვერდზე იწეოდნენ მისი მოახლოებისას, ბიჭები შუაში სხდებოდნენ, ბიჭები მერხებს ატყუპებდნენ, რომ მისთვის ხელი შეეშალათ მიახლოებაში. რამდენიმემ უთხრა, რომ არ შეხებოდა, რადგან არ სიამოვნებდა. საყურადღებოა, რომ კლასელებმა დაასახელეს გოგონა, რომელმაც გააფრთხილა მასწავლებელი არ შეხებოდა და რომელსაც ეჩხუბა. მათივე თქმით, სკოლის დირექტორის მოვალეობის შემსრულებლის თხოვნის მიუხედავად, თავი შეეკავებინა პირველი სემესტრის მსგავსი ქცევისგან, მეორე სემესტრში კვლავ ცდილობდა გოგონებთან მიახლოებას და ხელით შეხებას.
3. მასწავლებლის ქცევამ გამოიწვია ბავშვებისთვის არასასურველი, დისკომფორტის, შეურაცხმყოფელი, დამაშინებელი და მათი ასაკისთვის შეუფერებელი გარემოს შექმნა. ცალსახაა ის უარყოფითი - ფიზიკური და ემოციური გავლენა, რაც მასწავლებლის ქცევამ იქონია მოსწავლეებზე“.

მამასადაძამე, სასამართლომ არა მხოლოდ აღწერა, თუ რაში მდგომარეობდა სექსუალური შევიწროების ქცევა, არამედ ქცევის შემადგენელი ელემენტები გამოყო და ცალ-ცალკე შეაფასა, რაც ერთ-ერთ საუკეთესო პრაქტიკად უნდა შეფასდეს. აღნიშნულ საქმეში, სასამართლომ სექსუალური შევიწროება დაადგინა და შემავიწროებელს 300 ლარის ჯარიმა შეუფარდა.

მტკიცებულებითი სტანდარტი და მტკიცების ტვირთი

სწორი მტკიცებულებითი სტანდარტის გამოყენება, სექსუალური შევიწროების შესახებ დავებში, ერთ-ერთი ურთულესი გამოწვევაა. თუმცა, იმისათვის, რომ სასამართლომ გამოიყენოს სწორი მტკიცებულებითი სტანდარტი, ის ჯერ დადგენილი კანონმდებლობის დონეზე უნდა იყოს და არ უნდა ქმნიდეს კოლიზიას. ამ მხრივ, ვითარება პრობლემურია როგორც კანონმდებლობის, ისე სამართლებრივი პრაქტიკის კუთხითაც.

საერთაშორისო და ეროვნული კანონმდებლობით, სექსუალური შევიწროება დისკრიმინაციის ერთ-ერთი სახეა. გამართლებულია მიდგომა, რომლის თანახმად სექსუალური შევიწროების საქმეებზე გამოიყენება დისკრიმინაციის საქმეებზე არსებული მტკიცებულებითი სტანდარტი.

ევროკავშირის დირექტივა 2006/54/EC²², თანასწორი შესაძლებლობისა და თანაბარი მოპყრობის პრინციპის განხორციელება კაცებსა და ქალებს შორის, დასაქმებისა და საქმიანობის სფეროში, მიუთითებს, რომ შევიწროება და სექსუალური შევიწროება ეწინააღმდეგება თანასწორი მოპყრობის პრინციპს კაცს და ქალს შორის და წარმოადგენს დისკრიმინაციას სქესის საფუძველზე, ამ დირექტივის მიზნებისათვის.

გაეროს ქალთა მიმართ დისკრიმინაციის აღმოფხვრის კომიტეტი, №35 ზოგად კომენტარში, ქალთა მიმართ გენდერული ძალადობის შესახებ მიუთითებს,²³ რომ ჯერ კიდევ 1992 წელს, მე-19 ზოგად რეკომენდაციაში, კომიტეტმა განმარტა, რომ დისკრიმინაცია ქალთა მიმართ, ისე, როგორც ეს განმარტებულია გაეროს ქალთა მიმართ დისკრიმინაციის ყველა ფორმის აღმოფხვრის კონვენციის პირველ მუხლში, მოიცავს გენდერულ ძალადობას, რაც ნიშნავს „ძალადობას, რომელიც მიმართულია ქალების წინააღმდეგ, სწორედ იმიტომ, რომ ქალია, ან ქალებს აზიანებს არაპროპორციულად“ და ეს არის მათი უფლებების დარღვევა. ამავე ზოგად კომენტარში, კომიტეტი აღნიშნავს, რომ „გენდერული ძალადობა ზემოქმედებს ქალებზე მთელი ცხოვრების განმავლობაში... ეს ძალადობა იღებს სხვადასხვა სახეს, მათ შორის შეიძლება გამოიხატოს როგორც მოქმედებით, ისე უმოქმედობით და გახდეს სიკვდილის მიზეზიც, ან მიაყენოს ფიზიკური, სექსუალური, ფსიქოლოგიური ან ეკონომიკური ზიანი ან ტანჯვა ქალებს, წარმოადგენდეს ამგვარი ქმედების მუქარას, შევიწროებას, იძულებას და თავისუფლების უკანონო შეზღუდვას“.

შრომის საერთაშორისო ორგანიზაციის სპეციალური კონვენცია სექსუალური შევიწროების შესახებ „კონვენცია №190 ძალადობისა და შევიწროების შესახებ“ და მისი თანმდევი რეკომენდაცია №205 მიუთითებს: „ძალადობას და შევიწროებას დასაქმების სფეროში, წევრი სახელმწიფოები უმკლავდებიან ეროვნული პოლიტიკის აქტებით, რომლებიც ეხება უსაფრთხოებას და ჯანმრთელობას, თანასწორობას და დისკრიმინაციისგან დაცვას და მიგრაციას“. (მუხლი 11).

თავის მხრივ, ეროვნული კანონმდებლობაც, კერძოდ, საქართველოს კანონი „დისკრიმინაციის ყველა ფორმის აღმოფხვრის შესახებ“ ადგენს, რომ სექსუალური შევიწროება დისკრიმინაციის ერთ-ერთი ფორმაა, ხოლო საქართველოს სამოქალაქო საპროცესო კოდექსის 363^რ მუხლი და „დისკრიმინაციის ყველა ფორმის აღმოფხვრის შესახებ“ საქართველოს კანონის მე-8 მუხლის მე-2 პუნქტი, დისკრიმინაციის დავების განხილვის დროს გამოსაყენებელ მტკიცებულებათა სტანდარტის შესახებ მიუთითებს, რომ პირმა უნდა წარადგინოს ფაქტები და შესაბამისი მტკიცებულებები, რომლებიც დისკრიმინაციული ქმედების განხორციელების ვარაუდის საფუძველს იძლევა, რის შემდეგაც მოპასუხეს ეკისრება იმის მტკიცების ტვირთი, რომ დისკრიმინაცია არ

²² <https://osha.europa.eu/en/legislation/directives/council-directive-2006-54-ec#:~:text=The%20objective%20of%20this%20Directive,women%20in%20employment%20and%20occupation.>

²³ <https://www.ohchr.org/en/documents/general-comments-and-recommendations/general-recommendation-no-35-2017-gender-based>

განხორციელებულა²⁴. მაშასადამე, დისკრიმინაციის დავის წარმოება, ეროვნულ კანონმდებლობაში, მტკიცების ტვირთის შებრუნებას გულისხმობს და დისკრიმინაციის მსხვერპლისგან მხოლოდ დისკრიმინაციის შესახებ ვარაუდის შექმნას ითხოვს.

თუმცა ამ მიდგომას ეწინააღმდეგება საქართველოს ადმინისტრაციული სამართალდარღვევის ცნება, ადმინისტრაციულ სამართალდარღვევათა კოდექსით გათვალისწინებული ადმინისტრაციული სამართალწარმოების პრინციპები. აგრეთვე ის, თუ, პრაქტიკაში როგორ ადგენენ სასამართლოები სექსუალური შევიწროების ადმინისტრაციულ დარღვევას:

ადმინისტრაციულ სამართალდარღვევათა კოდექსის მე-10 მუხლი მიუთითებს: „ადმინისტრაციულ სამართალდარღვევად (გადაცდომად) ჩაითვლება სახელმწიფო ან საზოგადოებრივი წესრიგის, საკუთრების, მოქალაქეთა უფლებებისა და თავისუფლებების, მმართველობის დადგენილი წესის ხელშეწყობი მართლსაწინააღმდეგო, ბრალეული (განზრახი ან გაუფრთხილებელი) მოქმედება ან უმოქმედობა, რომლისთვისაც კანონმდებლობით გათვალისწინებულია ადმინისტრაციული პასუხისმგებლობა“. აღსანიშნავია, რომ დისკრიმინაციის და მისი ერთ-ერთი ფორმის, სექსუალური შევიწროების საერთაშორისო და ეროვნულ დეფინიციებში, განზრახვითა და გაუფრთხილებლობით ჩადენილი ქმედება, არ გვხვდება. უფრო მეტიც, განზრახვის განხილვა დისკრიმინაციასთან კავშირში არარელევანტურია.

მაშასადამე, ეროვნულ საკანონმდებლო დონეზე, დისკრიმინაციის ერთ-ერთი ფორმის, საჯარო სივრცეში სექსუალური შევიწროების სამართალწარმოების წესი, მტკიცებულებითი სტანდარტი და მტკიცების ტვირთი, სრულიად განსხვავდება დისკრიმინაციის სხვა ფორმების სამართალწარმოების წესისგან. აგრეთვე, ეწინააღმდეგება საერთაშორისო ხელშეკრულებებით დადგენილ სტანდარტს დისკრიმინაციის კვლევის და დადგენის თაობაზე. ანტიდისკრიმინაციული კანონმდებლობით განსაზღვრული მტკიცების ტვირთის გამოუყენებლობამ კი, შესაძლოა, თავის მხრივ, ხელი შეუწყოს არაერთგვაროვანი სასამართლო პრაქტიკის ჩამოყალიბებას.

როგორც აქ მოყვანილი სასამართლო გადაწყვეტილებებიდან იკვეთება, საჯარო სივრცეში ჩადენილი სექსუალური შევიწროების საქმეების განხილვისას, სასამართლოებს შორის არსებობს ორი განსხვავებული მიდგომა: სასამართლოების ნაწილი იყენებს დისკრიმინაციის მტკიცებულებით სტანდარტს, ხოლო მეორე ნაწილი, ადმინისტრაციულ სამართალდარღვევათა კოდექსის მტკიცებულებით სტანდარტს. უარეს შემთხვევაში კი, სასამართლო, სექსუალური შევიწროების დავების განხილვისას, მიმართავს სისხლის სამართლის მტკიცებულებათა სტანდარტს. ამგვარი პრაქტიკა საჭიროებს ანალიზსა და გაუმჯობესებას, კანონის განჭვრეტადი განმარტებისა და აღსრულების კუთხით.

²⁴ <https://georgia.unwomen.org/sites/default/files/2022-12/Manual%20-%20Investigating%20Workplace%20SH%20Cases%20with%20a%20Victim-centered%20Approach.pdf>

არასრულწლოვანი, რომელიც ერთ-ერთ მაღაზიაში ტანსაცმელს იზომავდა, სრულწლოვანმა კაცმა გასახდელში უწყვეტი კაკუნით შეაწუხა. „მისთვის უცნობი მამაკაცი გაუჩერებლად უკაკუნებდა კარებზე და ცდილობდა დაენახა მისი მიშველი სხეული“.

აღნიშნულ საქმეზე, პოლიციის თანამშრომელმა შეადგინა სამართალდარღვევის ოქმი და კანონის მოთხოვნის შესაბამისად, წარადგინა სასამართლოში განსახილველად.

სასამართლო მსჯელობს, სამართალდამრღვევის მტკიცების ტვირთზე:

„საქართველოს კონსტიტუციის 31-ე მუხლი ეხება სისხლისსამართლებრივი პასუხისმგებლობის საკითხს, მაგრამ, იგივე პრინციპი მოქმედებს ადმინისტრაციული პასუხისმგებლობის დროსაც. საქართველოს ადმინისტრაციულ სამართალდარღვევათა კოდექსის მე-8, მე-10, 230-237-ე და 264-ე მუხლები და სხვა ნორმებიც ერთობლიობაში, უპირატესობას ანიჭებს ადამიანის უფლებათა დაცვის საკითხს. დასახელებული ნორმებით განმტკიცებულია სახდელის დადების კანონიერების პრინციპი. არავის არ შეიძლება დაედოს სახდელი შესაბამისი საფუძვლის გარეშე. ადმინისტრაციულ პასუხისმგებაში მიცემული პირი არ არის ვალდებული ამტკიცოს, რომ მას არ აქვს ადმინისტრაციული გადაცდომა ჩადენილი. სამართალდარღვევის არსებობა უნდა დაამტკიცოს ადმინისტრაციული ორგანოს წარმომადგენელმა.“

სამართალდარღვევათა ადმინისტრაციული ორგანო ვალდებულია წარმოადგინოს მტკიცებულებები და ამტკიცოს, რომ სამართალდარღვევის ფაქტი არსებობს, ასევე უნდა დაამტკიცოს, რომ სამართალდარღვევა გამოწვეულია სამართალდამრღვევის განზრახი ან უხეში გაუფრთხილებლობით, და მის ქმედებასა და დამდგარ შედეგს შორის არსებობს მიზეზობრივი კავშირი“.

სასამართლომ, აღნიშნულ საქმეზე პირი ცნო სამართალდამრღვევად ადმინისტრაციულ სამართალდარღვევათა კოდექსის 166¹ მუხლით, ანუ ცნო სექსუალურ შემავიწროებლად, თუმცა, ამავე კოდექსის 22-ე მუხლის საფუძველზე, ის გაათავისუფლა ადმინისტრაციული პასუხისმგებლობისგან და მისცა სიტყვიერი შენიშვნა.

აღსანიშნავია, რომ მტკიცებულებათა ამგვარ სტანდარტს აქტიურად იყენებს ბათუმის სასამართლო, ვინაიდან ანალოგიური ფრაზა არაერთ გადაწყვეტილებაში გვხვდება.²⁶ ბათუმის სასამართლო ამ ფრაზას კიდევ უფრო მკაცრი ფორმულირებითაც იყენებს, რაც ადმინისტრაციული სამართალდარღვევის გამოკვლევას და დადგენას, სისხლისსამართლებრივი ბრალის წარდგენის მტკიცებულებით სტანდარტს აიგივებს²⁷:

²⁵ ბათუმის საქალაქო სასამართლოს 2021 წლის 1-ლი დეკემბრის საქმე, №4-2162.21.

²⁶ 2021 წლის 1 დეკემბრის დადგენილება №4-2162/21, 2022 წლის 19 აგვისტოს დადგენილება №4-2055/2022.

²⁷ 2022 წლის 20 სექტემბრის დადგენილება №4-1944/2022.

სექსუალური შევიწროების საქმეზე, რომელიც ჩადენილია სასტუმროს ლიფტში, სასამართლო მსჯელობს:

„სასამართლო მოცემულ საქმეზე გადაწყვეტილების მიღებისას ასევე მოიხმობს საქართველოს კონსტიტუციის 31-ე მუხლის დანაწესს, რომლის თანახმადაც „გამამტყუნებელი განაჩენი უნდა ემყარებოდეს მხოლოდ უტყუარ მტკიცებულებებს. ყოველგვარი ეჭვი, რომელიც ვერ დადასტურდება კანონით დადგენილი წესით, უნდა გადაწყდეს ბრალდებულის სასარგებლოდ. არავინ არ არის ვალდებული ამტკიცოს თავის უდანაშაულობა. ბრალდების მტკიცების ტვირთი ეკისრება ბრალმდებელს“.

იქვე ბათუმის საქალაქო სასამართლო აკეთებს შენიშვნას: „სასამართლო განმარტავს, რომ მართალია, საქართველოს კონსტიტუციის აღნიშნული მუხლის დისპოზიცია შეეხება სისხლის საქმეებზე ბრალდებულ პირთა უფლებების დაცვას, თუმცა აღნიშნული მოთხოვნა ანალოგიურად უნდა გავრცელდეს და ვრცელდება ადმინისტრაციულ სამართალდარღვევათა საქმეებზეც, ვინაიდან დანაშაულის მსგავსად, ადმინისტრაციული სამართალდარღვევა წარმოადგენს ასევე კანონით აკრძალულ, არამართლზომიერ ქმედებას (მათ შორის განსხვავება არის ქმედების საზოგადოებრივი საშიშროების ხარისხში)“.

თუმცა, საგამონაკლისოდ, გვხვდება ისეთი სასამართლო დადგენილებებიც, რომლებიც განსხვავებულ მიდგომას ეყრდნობა. მიუხედავად იმისა, რომ სრულად არ ახდენს მტკიცების ტვირთის შებრუნებას, სასამართლო მტკიცების ტვირთს ანაწილებს და სექსუალური შემავეწროებლის მხრიდან მტკიცებულებების წარუდგენლობას, მსხვერპლის დაცვის ინტერესით განმარტავს:

მტკიცების ტვირთის განაწილება

რესტორანში შევიწროების საქმე²⁸

ერთ-ერთ რესტორანში, კაცმა სექსუალურად შეავეწროვა ქალი, რის შემდეგაც მას სიტყვიერ შეურაცხყოფას აყენებდა. პირი ადმინისტრაციული წესით დააკავეს. სასამართლოში განსახილველად შევიდა ადმინისტრაციული სამართალდარღვევისა და დაკავების ოქმები.

სასამართლომ განიხილა და შეაფასა საქმის მასალები, მოისმინა მხარის ახსნა-განმარტებები და პირი სამართალდამრღვევად მიიჩნია ადმინისტრაციულ სამართალდარღვევათა კოდექსის 166-ე და 166¹ მუხლის პირველი ნაწილით. ხოლო დასაბუთებაში, სხვა საკითხებთან ერთად, მიუთითა:

²⁸ 2020 წლის 10 მარტის დადგენილება №1900-20.

„გარდა ამისა, სასამართლო ითვალისწინებს იმ გარემოებასაც, რომ ადმინისტრაციულ პასუხისგებაში მიცემული პირის მხრიდან, ადმინისტრაციული სამართალდარღვევის ოქმში და მასზედ თანდართულ მასალებში მითითებული გარემოებების საწინააღმდეგოდ რაიმე სახის მტკიცებულება არ წარუდგენია“.

ამავე საკითხზე, კარგი განმარტება აქვს გაკეთებული ქუთაისის სააპელაციო სასამართლოსაც, რომელიც განსაკუთრებით მნიშვნელოვანია, ვინაიდან იგი შესაძლოა სახელმძღვანელო პრინციპად გამოიყენონ რაიონულმა და საქალაქო სასამართლოებმა:

ქუჩაში შევიწროების საქმე *

ქუთაისის სააპელაციო სასამართლო განიხილავდა საქმეს, რომელზეც ერთ-ერთმა მაგისტრატმა სასამართლომ დაადგინა სექსუალური შევიწროება.

საქმის ფაქტობრივი გარემოებების მიხედვით, პირმა, თავისი ნათესავი ქალის მიმართ განახორციელა სექსუალური შევიწროება, რაც გამოიხატა, მისი მხრიდან ქუჩაში შეხვედრისას შარვლის ჩახდით და უცენზურო სიტყვებით.

ქუთაისის სააპელაციო სასამართლომ უცვლელად დატოვა სექსუალური შევიწროების დადგენის შესახებ სასამართლო დადგენილება, და სამართალდამრღვევად ცნობილ პირს მისცა შემდეგი განმარტება:

„პალატა განმარტავს, რომ მტკიცების პროცესი მოიცავს მხარეთა მიერ მტკიცებულებათა შეგროვებასა და სასამართლოში წარდგენას. მხარე უფლებამოსილი და ვალდებულია თვითონვე დაამტკიცოს მის მიერ მითითებული გარემოებები. ამ ვალდებულებების შეუსრულებლობა პირდაპირ და არსებით გავლენას ახდენს დავაზე და, შესაბამისად, განაპირობებს გადაწყვეტილების შინაარსს. მხარეთა შორის მტკიცებულებათა განაწილების ინსტიტუტს აქვს არა მარტო საპროცესო სამართლებრივი, არამედ მატერიალურ-სამართლებრივი მნიშვნელობაც, რაც მდგომარეობს იმაში, რომ ფაქტის დაუმტკიცებლობის არახელსაყრელი შედეგები ეკისრება იმ მხარეს, რომელსაც ამ ფაქტის დასაბუთება ევალებოდა“.

იქვე პალატა უთითებს საქართველოს ადმინისტრაციულ საპროცესო კოდექსის მე-17 მუხლის პირველ ნაწილზე და იმპერატიულად განმარტავს სამართალდამრღვევის მხრიდან მტკიცებულებების დადგენის საჭიროებას.

„საქართველოს ადმინისტრაციული საპროცესო კოდექსის მე-17 მუხლის პირველი ნაწილის თანახმად, მოსარჩელე ვალდებულია დაასაბუთოს თავისი სარჩელი, წარადგინოს თავისი შესაგებელი და შესაბამისი მტკიცებულებები. მითითებული დებულება ადგენს მხარეთა საპროცესო მოვალეობებს ადმინისტრაციულ სამართალწარმოებაში, რაც უზრუნველყოფს მხარეთა შეჯიბრებითობის პრინციპის სრულყოფილ რეალიზაციას. აქვე

²⁹ 2020 წლის 21 ივლისის დადგენილება №4/ა/347-2020.

კანონი ადგენს საგამონაკლისო შემთხვევას, კერძოდ, როცა დავის საგანს წარმოადგენს ადმინისტრაციულ-სამართლებრივი აქტის მართლზომიერების შემოწმება, მტკიცების ტვირთი გადადის აქტის გამომცემ ადმინისტრაციულ ორგანოზე. პალატას მიაჩნია, რომ მტკიცების ტვირთის ამგვარი გადანაწილება არცერთ შემთხვევაში არ გულისხმობს, რომ მოსარჩელე, ამ შემთხვევაში ადმინისტრაციულ პასუხისგებაში მიცემული პირი, საერთოდ თავისუფლდება მის მიერვე მითითებული გარემოებების დასაბუთების ვალდებულებისგან, ანუ იმ გარემოებების შესაბამისი მტკიცებულებებით დადასტურების მოვალეობისგან, რითაც მისი მოთხოვნა ფაქტობრივად და იურიდიულად გამართლებული იყო“.

როგორც ამ მცირე მიმოხილვით გამოჩნდა, სასამართლოები იყენებენ სრულიად განსხვავებულ მიდგომას მტკიცების ტვირთის გადანაწილებისა და მტკიცების სტანდარტისა, რაც დიდწილად ასევე გამოწვეულია საკანონმდებლო ბუნდოვანებითა და შეუსაბამობით საერთაშორისო და ეროვნულ კანონმდებლობაში - სექსუალური შევიწროების დროს მტკიცების სტანდარტთან დაკავშირებით.

მაშასადამე, კანონმდებლობაში არსებული ბუნდოვანება მტკიცების ტვირთის შესახებ, უთანასწორო მდგომარეობაში აყენებს სექსუალური შევიწროების მსხვერპლს, ვინაიდან მისი საქმე, შესაძლოა, განსხვავებულად გადაწყდეს, იმის მიხედვით, თუ რომელ მიდგომას ანიჭებს სასამართლო უპირატესობას.

სექსუალური შევიწროების ფარული ხასიათი

სექსუალური შევიწროება, მიუხედავად იმისა, იგი საჯარო სივრცეში ხდება თუ არა, რჩება დაფარული ფორმის ძალადობად. მსხვერპლს ხშირად არ შეუძლია თვითმხილველი მოწმე იპოვოს იმის დასადასტურებლად, თუ რამდენიმე წამის განმავლობაში სად შეეხო შემავიწროებელი. რიგ შემთხვევაში, სივრცე, სადაც ეს ხდება, მაგ., ლიფტი, მიწისქვეშა გადასასვლელი თუ სხვა, შესაძლოა, ასევე დაცლილი იყოს მოწმეებისგან. ამ გარემოების შესახებ სასამართლოსთვის ხშირად ცნობილია, თუმცა არსებობს შემთხვევები, როდესაც შევიწროების ფარული ხასიათი მსხვერპლის საწინააღმდეგოდ განიმარტება. აღსანიშნავია, რომ ასეთ შემთხვევებში, სასამართლო დადგენილებები, როგორც წესი, თავიდანვე იწყება იმის აღნიშვნით, რომ სამართალდამცველი, რომელმაც ოქმი შეადგინა, თავად არ შესწრებია შევიწროების ფაქტს. ამგვარი ჩანაწერი სასამართლოს დადგენილებაში, სამწუხაროდ, მხოლოდ იმას მიანიშნებს, რომ შევიწროების ფარულობა მსხვერპლის საწინააღმდეგოდ განიმარტება, ვინაიდან სასამართლოსთვის ცნობილია, რომ ზოგადად ვერცერთი სექსუალური შევიწროების ფაქტის თვითმხილველი ვერ იქნება სამართალდამცველი, მაგრამ ამ გარემოებას თითქმის მხოლოდ იმ დადგენილებაში უთითებს, სადაც მომავალში მას თავის მსჯელობას დააფუძნებს და ამ მსჯელობის საფუძველზე არ დაადგენს სექსუალურ შევიწროებას.

საქმის გარემოებების მიხედვით, ქალმა, რომელსაც სურდა მართვის მოწმობის აღება, პრაქტიკის შემსწავლელი გაკვეთილების მისაღებად კერძო ინსტრუქტორს მიმართა. მესამე თუ მეოთხე გაკვეთილისას, ინსტრუქტორმა მას განუმარტა, რომ გაზის სატერფულის გასაკონტროლებლად, შესაძლოა, ფეხი დაეჭირა და არ გაკვირვებოდა. ინსტრუქტორი თავდაპირველად ხელით შეეხო ფეხის შიდა მხარეს, ხოლო შემდეგ, რამდენჯერაც გაზის სატერფულს იყენებდა, იმდენჯერ, ხელით ეხებოდა მის ინტიმურ ორგანოს და ჰკიდებდა ხელს ინტიმურ ადგილზე. გაკვეთილი დაახლოებით 45 წუთი მიმდინარეობდა და ამ დროის განმავლობაში ინსტრუქტორმა დაახლოებით 8-ჯერ შეახო ხელი. მსხვერპლმა განმარტა, რომ მისთვის ეს საქციელი შოკის მომგვრელი იყო და ამიტომ ვერაფერი მოიძოქმედა. გაკვეთილის განმავლობაში არც სიტყვით გამოუთქვამს პრეტენზია, ხოლო გაკვეთილის ბოლოს დეტალები თავის დას უამბო. გეგმავდა სოციალურ ქსელებში დაეწერა, თუმცა გადაწყვიტა მტკიცებულებები მოეპოვებინა და კვლავ დაჯავშნა გაკვეთილი ამავე ინსტრუქტორთან. გაკვეთილზე მისვლისას ინსტრუქტორმა იგივე ქმედებები დაიწყო, მსხვერპლმა ვერ მოითმინა და ჩანთა მოუქნია და დაიწყო მისი ხელის მოგერიება. ამის შემდეგ დამ 112-ში დარეკა.

სასამართლომ ამ საქმეზე არ დაადგინა სექსუალური შევიწროება და შეწყვიტა საქმის წარმოება, შემდეგი მსჯელობით:

„საქმეში წარმოდგენილი არ არის მტკიცებულებები, რომლებიც უტყუარად დაადასტურებდა ინსტრუქტორის მიერ ადმინისტრაციულ სამართალდარღვევათა კოდექსის 166¹ მუხლის პირველი ნაწილით გათვალისწინებული სამართალდარღვევის ჩადენის ფაქტს“.

კონკრეტული არგუმენტები:

- (1) აღნიშნავს, რომ სასამართლო სხდომაზე განმარტების მიცემისას ინსტრუქტორმა უარყო ქალის მიმართ სექსუალური შევიწროების ფაქტი.
- (2) ამასთან, სასამართლო ყურადღებას მიაქცევს სასამართლო სხდომაზე ადმინისტრაციული სამართალდარღვევის ოქმის შემდგენი ორგანოს წარმომადგენლის განმარტებას, რომელმაც დაადასტურა, რომ ადმინისტრაციულ პასუხისგებაში მიცემული პირის მიერ ზემოაღნიშნული ქმედებების თვითმხილველი არ არის და უშუალოდ ფაქტის შემსწრე არ გახლავთ. მისივე განმარტებით, შესაძლოა ქმედების ფაქტის ვიდეოჩანაწერი არ მოიპოვება. ასევე მისთვის უცნობია თვითმხილველ მოწმეთა არსებობა.
- (3) ადმინისტრაციული სამართალდარღვევის ოქმი შედგა მხოლოდ მსხვერპლის ახსნა-განმარტების საფუძველზე და სხვა რაიმე მტკიცებულება, რაც უშუალოდ

³⁰ 2022 წლის 3 ოქტომბრის დადგენილება.

დაადასტურებდა მის მიმართ სექსუალური შევიწროების ქცევას, წარდგენილი არ ყოფილა.

- (4) სასამართლო აღნიშნავს, რომ სხდომაზე მოწმის სახით დაიკითხნენ მსხვერპლი და მისი და, რომლებიც გამოიკითხნენ სისხლის სამართლის საქმეზე გამოძიების ეტაპზე, სადაც განსხვავებული განმარტებები აქვთ მიცემული ფაქტობრივ გარემოებებთან დაკავშირებით.
- (5) გასაუბრების ოქმებში მცირედი განსხვავებებით აღწერენ განვითარებულ მოვლენებს ... შესაბამისად, სასამართლო ეჭვქვეშ აყენებს მათ ჩვენებებს, მით უფრო, რომ იმავე დღეს მსხვერპლი და მოწმე გამოიკითხნენ სისხლის სამართლის საქმეზეც და განსხვავებულად აქვთ ფაქტობრივი გარემოებები ჩამოყალიბებული.
- (6) სასამართლო ყურადღებას მიაქცევს იმ გარემოებას, რომ მსხვერპლის განმარტებით, მას თავდაპირველად მომხდარ ფაქტზე არავითარი პრეტენზია არ გამოუთქვამს და არც ვინმესთვის მიუმართავს დახმარებისთვის. „შესაბამისად, ამ უკანასკნელის მიერ მიცემული ჩვენება არ იქნა დადასტურებული სასამართლო სხდომაზე გამოკვლეული სხვა მტკიცებულებებით, მით უფრო, რომ ადმინისტრაციული სამართალდარღვევის ოქმის შემდგენი ორგანოს წარმომადგენელი ფაქტს არ შესწრებია...“

შემდეგ, სასამართლო მოიხმობს სისხლის სამართლის მტკიცების სტანდარტს „ყოველგვარი ეჭვი გადაწყდეს ბრალდებულის სასარგებლოდ“ (in dubio pro reo) და წყვეტს საქმის წარმოებას, ანუ არ ადგენს სექსუალურ შევიწროებას.

ამ ერთი საქმის განხილვიდანაც იკვეთება, რაოდენ დიდი პრობლემაა სექსუალური შევიწროების ფარული ხასიათი, და რამდენად უჭირს მსხვერპლს დაიცვას თავისი პოზიცია, საჯარო სივრცეში ჩადენილი სექსუალური შევიწროების საქმეებზე, ერთი მხრივ, დარღვევის ფორმიდან და, მეორე მხრივ, ოქმის შემდგენი პირის ქმედებების ან უმოქმედობის გამო.

ქალის პერსპექტივით შეფასება

ქალის გონივრული პერსპექტივის გათვალისწინება სასამართლო პროცესზე, რამდენიმე ეტაპზე უნდა განხორციელდეს: მათ შორის, განსაკუთრებით მნიშვნელოვანია მტკიცებულებებისა და მიყენებული ზიანის, ანუ ღირსების შელახვის შეფასების ეტაპები.

როგორც გამოვლინდა, ადმინისტრაციულ სამართალდარღვევათა კოდექსის საპროცესო ნორმებში, საჯარო სივრცეში სექსუალური შევიწროების გამოკვლევის და შეფასების სპეციალური ნორმების არარსებობა, იწვევს ქალის პერსპექტივის არა მხოლოდ დარღვევას, არამედ ქალის საუარესო გადაწყვეტილების მიღებას.

სექსუალური შევიწროებით მიყენებული ზიანი, რომელიც, სტამბოლის კონვენციის მიხედვით უპირველესად ღირსების შელახვას გულისხმობს, ხოლო კერძო შემთხვევებში, ვლინდება დამამცირებელი და ღირსების შემლახველი გარემოს შექმნით, უპირველესად დაზარალებულის მიერ ფასდება.

როგორც ზემოთ აღინიშნა, იმ შემთხვევაში, თუ ქმედების ჩადენა დასტურდება, ქმედების მიერ მიყენებული ზიანი, მისი არასასურველობა ქალის გონივრული აღქმისა და „უნდა სცოდნოდას“ განჭვრეტადობის სტანდარტით ფასდება.

თუმცა, სასამართლო დადგენილებები, საჯარო სივრცეში სექსუალურ შევიწროებაზე, ფაქტობრივად დაცლილია ამ მიდგომისგან, და ამის ნაცვლად, მოსამართლე, ისევე როგორც სამართალდამცავი ორგანოს წარმომადგენელი, ითხოვს სექსუალური შევიწროების ჩამდენი პირის მიმართ შეღავათების გათვალისწინებას, მიყენებული ზიანის „სიმცირის“ გამო:

ტბის საქმე³¹

საქმის მასალების მიხედვით, საქართველოს ერთ-ერთი ტბის მიმდებარე ტერიტორიიდან ქალაქის მიმართულელებით მოძრაობისას, სრულწლოვანმა კაცმა, სრულწლოვან ქალს „მოძრაობისას მისთვის არასასურველად ხელი შემოხვია კისერზე, აკოცა ლოყაზე და ხელი მოკიდა ფეხზე“.

ადმინისტრაციული სამართალდარღვევის ოქმი განსახილველად წარედგინა სასამართლოს, ხოლო მისმა შემდგენმა სამართალდამცავმა, მხარი დაუჭირა ოქმს და ადმინისტრაციულ პასუხისგებაში მიცემული პირის მიმართ ადმინისტრაციული სახდელის სახით, ჯარიმის გამოყენება ითხოვა.

„სასამართლომ მოუსმინა მხარეებს, შეაფასა წარმოდგენილი მტკიცებულებები და დადასტურებულად ჩათვალა“ სექსუალური შევიწროების ჩადენის ფაქტი.

თუმცა, სასამართლო მიიჩნევს, რომ „მცირემნიშვნელოვან სამართალდარღვევად მიიჩნევა, საქართველოს ადმინისტრაციულ სამართალდარღვევათა კოდექსით აკრძალული ნებისმიერი ისეთი ქმედება, რომელიც, თუმცა, მართალია, შეიცავს ამ კოდექსით გათვალისწინებულ რომელიმე ქმედების ნიშნებს, მაგრამ მცირე მნიშვნელობის გამო, არ გამოუწვევია ისეთი საჯარო ზიანი ან საჯარო წესრიგის დარღვევა, რომელიც აუცილებელს გახდიდა მისი ჩამდენის ადმინისტრაციულ პასუხისმგებლობას“.

³¹ 2022 წლის 13 ოქტომბრის დადგენილება №4/220-22.

სასამართლო ცალსახად განმარტავს, რომ ქალის მიმართ ჩადენილი სექსუალური შევიწროებით გამოწვეული ზიანი - რომელიც ღირსების შელახვაში გამოიხატება, სავარაუდოდ, ვერც მომავალში ჩაითვლება მნიშვნელოვან ზიანად.

„საგულისხმოა ის გარემოება, რომ ჩადენილი ქმედების მცირემნიშვნელოვნად შეფასებისთვის არსებითი მნიშვნელობა ენიჭება არა იმას, ამა თუ იმ პირის მიერ კონკრეტულად რა სამართალდარღვევა იქნა ჩადენილი (ჩადენილ იქნა სამართალდარღვევა სახელმწიფო ან, საზოგადოებრივი წესრიგის, საკუთრების, მოქალაქეთა უფლებისა და თავისუფლების, მმართველობის დადგენილი წესის, ხელმოციფი სამართალდარღვევები) და კონკრეტულად რა ოდენობის სანქცია არის განსაზღვრული ჩადენილი სამართალდარღვევისთვის, არამედ, ძირითად განმსაზღვრელ გარემოებას წარმოადგენს ის, რომ პირის მიერ ასეთი ქმედების ჩადენას შედეგად არ უნდა მოჰყვეს ისეთი სახის ზიანი ან საჯარო წესრიგის ისეთი დარღვევა, რომელიც აუცილებელს გახდის მისი ჩამდენის ადმინისტრაციულ პასუხისმგებლობას, დაჯარიმებას“.

სასამართლო ასევე შეეხო შემავიწროებლის მონანიების ქცევას, როგორც შემამსუბუქებელ გარემოებას:

„მოცემულ შემთხვევაში, სასამართლომ სამართალდარღვევის საქმის განხილვისას მხედველობაში მიიღო ის გარემოება, რომ ადმინისტრაციულ პასუხისმგებაში მიცემული პირი აღიარებს და ინანიებს“.

სასამართლომ ამ საქმეში დაადგინა სექსუალური შევიწროების სამართალდარღვევა, თუმცა გადაწყვიტა: „სამართალდარღვევის მცირე მნიშვნელობის გამო გათავისუფლდეს ადმინისტრაციული პასუხისმგებლობისგან და მიეცეს სიტყვიერი შენიშვნა“.

შედავათების გავრცელების საქმე ³²

აღსანიშნავია, რომ სტამბოლის კონვენციის მიდგომით, ქალთა მიმართ ძალადობის რომელიმე ფორმის მიმართ ტოლერანტული მიდგომა, დამაზიანებელია არა მარტო იმ კონკრეტული ქალისთვის, არამედ - მთელი საზოგადოებისთვის, ვინაიდან იწვევს ქალთა მიმართ ძალადობის ნორმალიზაციას. სწორედ ასეთ ტოლერანტულ მიდგომად შეიძლება მივიჩნიოთ ე.წ. „შედავათების“ არგუმენტის გამოყენება პირის პასუხისმგებლობიდან ასარიდებლად. „შედავათების“ თხოვნა განსაკუთრებით პრობლემურია სამართალდამცავი ორგანოს მხრიდან, რომელმაც უნდა ამტკიცოს სექსუალური შევიწროების - მაშასადამე, ქალის ღირსების შელახვის ფაქტი.

2019 წელს, სრულწლოვანმა პირმა, სრულწლოვანი ქალის მიმართ, განახორციელა „არასასურველი სექსუალური ხასიათის ქცევა, კერძოდ „კოცნა.“ ადმინისტრაციული სამართალდარღვევის ოქმი ბათუმის საქალაქო სასამართლოში შევიდა განსახილველად.

³² 2020 წლის 13 მარტის დადგენილება №4-409/2020.

„სასამართლო სხდომაზე გამოცხადდა ოქმის შემდგენი, რომელიც დაეთანხმა ადმინისტრაციული სამართალდარღვევის ოქმს და მოითხოვა ადმინისტრაციულ პასუხისგებაში მიცემული პირის მიმართ კანონით გათვალისწინებული შეღავათები“.

„სასამართლო მიიჩნევს, რომ პირის მიერ ჩადენილი გადაცდომა, ამ კონკრეტულ შემთხვევაში, შესაძლებელია ჩაითვალოს მცირე მნიშვნელობის საქმედ, რამდენადაც ამ გადაცდომას მნიშვნელოვანი შედეგი/ზიანი არ მოჰყოლია“.

აღნიშნულ საქმეზე, სასამართლომ, მართალია, ცნო პირი სექსუალურ შევიწროებაში სამართალდამრღვევად, თუმცა მის მიმართ, სიტყვიერი შენიშვნით შემოიფარგლა.

გენდერული სტერეოტიპების ზეგავლენა გადაწყვეტილებაზე

სტამბოლის კონვენცია სახელმწიფოებს უწესებს ვალდებულებას, გაატარონ აუცილებელი ზომები საზოგადოებაში გენდერულ ძალადობაზე, ტრადიციულ გენდერულ როლებზე ცნობიერების ასამაღლებლად.³³ გარდა ამისა, განსაკუთრებულ ყურადღებას აქცევს პროფესიონალების ტრენინგს³⁴ პროფესიულ ჩვევებთან ერთად, გენდერული წინასწარგანწყობებისა და მიკერძოების გამოსავლენად და შესაცვლელად.

აღსანიშნავია, რომ საჯარო სივრცეში სექსუალური შევიწროების შესახებ სასამართლო დადგენილებაში, იგრძნობა გენდერული სტერეოტიპების ზეგავლენა, როდესაც სასამართლო მსხვერპლის მიმართ უნდობლობას გენდერული წინასწარგანწყობით გამოხატავს:

მზესუმზირის საქმე³⁵

საქმის მასალების მიხედვით, ერთ-ერთი საცხოვრებელი კორპუსის ეზოში, სრულწლოვანმა პირმა, სრულწლოვანი ქალის მიმართ განახორციელა სექსუალური შინაარსის ქმედება, კერძოდ, მუჭში მზესუმზირა ჩაუყარა და ხელზე მოეფერა, რის გამოც ქალმა თავი დამცირებულად იგრძნო.

სამართალდარღვევის ოქმის სასამართლოში განხილვის პროცესში, სხვა საკითხებთან ერთად, სასამართლო აღნიშნავს:

„საყურადღებოა ის გარემოება, რომ, როგორც დაზარალებული აღნიშნავს, მსგავს ქმედებებს მამაკაცის მხრიდან ადრეც ჰქონია ადგილი, თუმცა არ განუცხადებია.“

³³ ქალთა მიმართ ძალადობისა და ოჯახში ძალადობის პრევენციის და აღკვეთის შესახებ ევროპის საბჭოს კონვენცია, მუხლი 13.

³⁴ ქალთა მიმართ ძალადობისა და ოჯახში ძალადობის პრევენციის და აღკვეთის შესახებ ევროპის საბჭოს კონვენცია, მუხლი 15.

³⁵ 2022 წლის 20 დეკემბრის დადგენილება №4-429-2022.

ამასთანავე, უდავოა, რომ მზესუმზირის იბულებით დაყრას ადგილი არ ჰქონია და დაზარალებულმა პირს ხელი თვითონ გაუწოდა. ამ კუთხით, სასამართლო არ იზიარებს დაზარალებულის პოზიციას, რომ ხელი თავისი შვილის გაჯიუტებისა და ტირილის გამო გაუწოდა, რადგან ამის თაობაზე გამოძიებისთვის არ განუცხადებია და გარდა ამისა, სასამართლოს არ მიაჩნია, რომ მოცემულ სიტუაციაში ეს ქმედება მ.მ.-სთვის [ქალი] აუცილებლობას წარმოადგენდა და სხვაგვარად არ შეეძლო პრობლემის მოგვარება, მით უმეტეს, თუ გავითვალისწინებთ მისივე განმარტებას მხარეთა შორის უკვე არსებული დაძაბულობის შესახებ“.

აღნიშნულ საქმეზე სასამართლომ შეწყვიტა სამართალდარღვევის საქმის წარმოება და სექსუალური შევიწროება არ დაადგინა. თვალსაჩინოა, რომ სასამართლოს მსჯელობაზე ზეგავლენა მოახდინა იმ წინასწარგანწყობამ, თუ როგორ უნდა „მოეგვარებინა“ ქალს, სასამართლოს აზრით, პრობლემა, ანუ რა ქცევას ელის საზოგადოება ქალისგან ასეთ დროს. ქალისგან კონკრეტული ქცევის მოლოდინი დაკავშირებულია და გამომდინარეობს საზოგადოებაში არსებული სტერეოტიპებიდან „ქალის“ და „კაცის“ როლის შესახებ საზოგადოებაში, თუმცა ამ სტერეოტიპების ზეგავლენა სასამართლო გადაწყვეტილებებზე, სასამართლო ხელისუფლების მხრიდან არა მხოლოდ სტერეოტიპის არსებობაზე მიუთითებს, არამედ, შესაძლოა, დისკრიმინაციულ მოპყრობადაც შეფასდეს.

ადმინისტრაციულ სამართალდარღვევათა კოდექსის მიზნების დაპირისპირება სტამბოლის კონვენციის მიზნებთან

სტამბოლის კონვენციის ძირითადი მიზანია:

- დაიცვას ქალები ძალადობის ყველა ფორმისგან და აღკვეთოს, სისხლისსამართლებრივად დევნოს და აღმოფხვრას ძალადობა ქალების მიმართ და ოჯახში ძალადობა;
- ხელი შეუწყოს ქალთა მიმართ დისკრიმინაციის ყველა ფორმის აღმოფხვრას და ქალებსა და მამაკაცებს შორის რეალური თანასწორუფლებიანობის ჩამოყალიბებას, მათ შორის, ქალებისთვის მეტი შესაძლებლობის მიცემის გზით;
- შეიმუშაოს კომპლექსური ჩარჩოები, პოლიტიკური კურსი და ზომები ქალთა მიმართ ძალადობისა და ოჯახში ძალადობის მსხვერპლთა დასაცავად და დასახმარებლად.

თუმცა, იმ სასამართლო დადგენილებების სრულ უმრავლესობაში, სადაც არ დადგინდა სექსუალური შევიწროება, ან დადგინდა, მაგრამ შემავიწროებლის პასუხისმგებლობა შემოიფარგლა სიტყვიერი შენიშვნით, სასამართლო აპელირებს ადმინისტრაციულ

სამართალდარღვევათა კოდექსის მიზნებზე და აღნიშნავს, რომ კოდექსით გათვალისწინებული მიზნები არ დარღვეულა³⁶:

სასტუმროს ლიფტის საქმე

ფაქტები:

2022 წელს, დასავლეთ საქართველოში, ერთ-ერთი სასტუმროს ლიფტში, სრულწლოვანმა მამაკაცმა ორჯერ აკოცა ქალს ლოყაზე და შეეცადა ტუჩებშიც ეკოცნა მისთვის. ამ ქმედებამ მსხვერპლს თავი შევიწროებულად აგრძნობინა და ღირსება შეულახა.

სამართალდარღვევის ოქმის შედგენის შემდეგ, საქმე სასამართლოში შევიდა განსახილველად.

სხდომაზე გამოცხადებულმა სამართალდარღვევის ოქმის შემდგენმა სამართალდამცავმა აღნიშნა, რომ საქმეში წარმოდგენილია ყველა მტკიცებულება, რომლის მოპოვებაც შეძლეს, ხოლო ვიდეოკამერა სასტუმროს იმ პერიმეტრზე დამონტაჟებული არ იყო.

ადმინისტრაციულ პასუხისგებაში მიცემული პირის ადვოკატმა განაცხადა, რომ ადმინისტრაციული საქმის წარმოება უნდა შეწყვეტილიყო, ვინაიდან საქმეში არ იყო საკმარისი მტკიცებულებები, ადმინისტრაციული ოქმი ეყრდნობოდა მხოლოდ დაზარალებულის ჩვენებას და არ იყო წარდგენილი სხვა მტკიცებულებები. ადვოკატის მტკიცებით, დაზარალებული სარგებლობდა ადმინისტრაციულ პასუხისგებაში მიცემული პირის მფლობელობაში არსებული სასტუმროს მომსახურებით და შემდეგ აღმოჩნდა მისი პროვოკაციის მსხვერპლი. „ოქმის შინაარსს ვერ ადასტურებს სხვა ვერცერთი მტკიცებულება, გარდა დაზარალებულის ჩვენებისა, არ არის წარმოდგენილი ვიდეოკამერების ჩანაწერები, არ არიან წარმოდგენილი მოწმეები, რომლებიც იქნებოდნენ ფაქტის შემსწრეები“ - მიუთითებდა ადმინისტრაციულ პასუხისგებაში მიცემული პირის ადვოკატი.

„სასამართლოს მიაჩნია, რომ ადმინისტრაციული სამართალდარღვევის გამოვლენა და დამრღვევის დასჯა ემსახურება, პირველ რიგში, მმართველობის კანონიერებას, საჯარო წესრიგს.“ ამავე გადაწყვეტილებაში, ბათუმის სასამართლო, საერთაშორისო ხელშეკრულებების მითითებისას არ ახსენებს ქალთა მიმართ ძალადობის წინააღმდეგ, ან გენდერული დისკრიმინაციის აღმოფხვრის საერთაშორისო კონვენციებს და მათ ნაცვლად მიუთითებს ზოგად კონვენციებზე და აპელირებს სავარაუდო შემავიწროებლის უფლებებზე:

³⁶ 2022 წლის 20 სექტემბრის დადგენილება №4-1944/2022.

„საერთაშორისო სამართლის რიგი უმნიშვნელოვანესი წყაროები (ადამიანის უფლებათა საყოველთაო დეკლარაცია, სამოქალაქო და პოლიტიკური უფლებების შესახებ საერთაშორისო პაქტი, ასევე რეგიონალური მნიშვნელობის - კერძოდ ევროპის საბჭოს ფარგლებში მოქმედი უმნიშვნელოვანესი დოკუმენტი - ადამიანის უფლებათა და ძირითად თავისუფლებათა დაცვის ევროპული კონვენცია) განსაზღვრავენ რა ადამიანის ძირითად უფლებებს, რომლებიც კაცობრიობის განვითარების დღევანდელ ეტაპზე განუსხვისებელია ყოველი გონიერი არსებისგან, ადგენენ მათი დაცვის გარანტიებსა და ასეთი დაცვის განხორციელების საზედამხედველო მექანიზმებს, ერთ-ერთ უმთავრეს უფლებად, სწორედ სასამართლოსადმი მიმართვის, ასევე სამართლიანი, დამოუკიდებელი და მიუკერძოებელი სასამართლოთი პირის უზრუნველყოფის ვალდებულებას აწესებენ“, - აღნიშნულ საქმეში სასამართლომ მიიჩნია, რომ შევიწროებას ადგილი არ ჰქონია.

მამასადამე, სექსუალური შევიწროების ფაქტების დადგენის ასარიდებლად, სასამართლოები, რიგ შემთხვევაში, შერჩევით ციტირებენ საერთაშორისო კონვენციებს და ადმინისტრაციული სამართალდარღვევის კოდექსის იმ მიზნებზე აპელირებენ, რომლებიც სრულიად ნეიტრალურია, ან ქალთა უფლებებს უგულვებლყოფენ კონკრეტულ საქმეში.

გენდერული ასპექტი

სექსუალური შევიწროების ქმედების კოდიფიცირება კანონდარღვევად, ისტორიულად უკავშირდება ქალების მიმართ არსებულ უთანასწორობას. რა თქმა უნდა, სექსუალური შევიწროების ფაქტები კაცების წინააღმდეგაც შეიძლება იყოს მიმართული, თუმცა ამ დროს, არსებობს მოლოდინი, რომ სექსუალური შევიწროების ქმედებას აქვს სექსუალური შინაარსი და/ან მოძალადე გადაჭარბებული ძალაუფლებით სარგებლობს.

სტამბოლის კონვენციის განმარტებითი ბარათი სექსუალურ შევიწროებაზე მსჯელობისას მიუთითებს: „როგორც წესი, ზემოაღნიშნული ქმედებები ხორციელდება ძალაუფლების ბოროტად გამოყენების, ჯილდოს დაპირების, ან მუქარის კონტექსტში. ხშირ შემთხვევაში დაზარალებულები და დამნაშავეები ერთმანეთს იცნობენ და მათი ურთიერთობა ხასიათდება განსხვავებული მდგომარეობით - იერარქიულად და ძალაუფლების თვალსაზრისით“.

სექსუალური შევიწროების საქმეში, გენდერულ ასპექტზე ხაზგასმა, განსაკუთრებულად მნიშვნელოვანია, ვინაიდან სწორედ გენდერული ასპექტი აქცევს, ერთი შეხედვით, მარტივ ქმედებას - სექსუალურ შევიწროებად. გენდერული ასპექტის ნაწილია ქცევის სექსუალიზებული შინაარსიც, ისევე როგორც დომინაციისა და ძალაუფლების კონცენტრაცია მოძალადესთან. სწორედ გენდერული ასპექტის გამო ხასიათდება სექსუალური შევიწროება მძიმე ფსიქოლოგიური შედეგებით და იწვევს მსხვერპლის დაშინებას, დათრგუნვას, მტრული და დამამცირებელი გარემოს შექმნას.

ამგვარ თეორიულ საფუძველს ეწინააღმდეგება შემთხვევები, სადაც სექსუალური შევიწროების მოვლენას ეკარგება გენდერული განზომილება. სექსუალური შევიწროების ცნების დაცლა გენდერული განზომილებისგან, მას აქცევს განსხვავებულ აქტად. განვიხილოთ კონკრეტული მაგალითი:

კაცებს შორის უთანხმოების საქმე³⁷

საქმის მასალების თანახმად, 2019 წელს, ქუჩაში, ერთმა სრულწლოვანმა მამაკაცმა, მეორე სრულწლოვან მამაკაცს შუა თითი უჩვენა, რამაც პირველ მამაკაცს ღირსების შემლახავი და შეურაცხმყოფელი გარემო შეუქმნა.

აღნიშნულ საქმეში სასამართლომ იმსჯელა: „ცნობილ იქნეს სამართალდამრღვევად საქართველოს ადმინისტრაციულ სამართალდარღვევათა კოდექსის 166¹-ე მუხლის პირველი ნაწილით გათვალისწინებული გადაცდომის ჩადენაში და ადმინისტრაციულ სამართალდარღვევათა კოდექსის 22-ე მუხლის საფუძველზე, ის გათავისუფლებულ იქნეს ადმინისტრაციული პასუხისმგებლობისგან. მას მიეცეს სიტყვიერი შენიშვნა“.

ამ საქმეში, სასამართლოს არ უმსჯელია სექსუალური შევიწროების არცერთ ელემენტზე, მტკიცებულებათა შეფასების თუ „უნდა სცოდნოდა“ სტანდარტზე. აგრეთვე, არ განუმარტავს, თუ რით განსხვავდება უხამსი ჟესტის ჩვენება ერთი კაცისგან მეორე კაცის მიმართ, სექსუალური შევიწროებისგან. არ განუხილავს მსხვერპლის აღქმის გენდერული ასპექტი. არ დაკითხულან მოწმეები და არ ყოფილა წარდგენილი რამე დამატებითი მტკიცებულება, რომელიც დაადგენდა, რომ მსხვერპლმა კაცმა, სექსუალური ძალადობის ერთ-ერთი ფორმის, სექსუალური შევიწროების გამო, თავი ღირსებაშელახულად იგრძნო ან რომ მას გაუჩნდა მტრული გარემოს შიში. არ უმსჯელია სამართალდამცველის ტვირთზე დაედასტურებინა სამართალდარღვევის ფაქტი ან მისგან გამოწვეული ზიანი.

შესაბამისად, საქმე გვაქვს შემთხვევასთან, როდესაც შეურაცხმყოფელი ჟესტიკულაციის ჩვენება ჩაითვალა სექსუალურ შევიწროებად - მისი გენდერული განზომილების განუხილველად, რაც დამაზიანებელი პრაქტიკაა ზოგადად ქალთა გენდერული ძალადობისგან დაცვის კუთხით.

თუმცა რამდენიმე სასამართლო დადგენილებაში გვხვდება გენდერული ასპექტის სიღრმისეული და სრულფასოვანი გათვალისწინება, რაც უდავოდ **პოზიტიურ პრაქტიკად** უნდა შეფასდეს. რიგ შემთხვევებში, საქმის განმხილველ სასამართლოს აგრეთვე შემოაქვს სექსუალური შევიწროების **ინტერსექციური** ბუნება და განმარტავს მსხვერპლების მოწყვლადობას არა მხოლოდ სქესის, არამედ, ასაკის და სტატუსის თვალსაზრისითაც³⁸:

³⁷ 2019 წლის 25 ივნისის დადგენილება №4/1099-2019.

³⁸ 2022 წლის 26 ოქტომბრის დადგენილება №4/780-22.

არასრულწლოვნების წინააღმდეგ ჩადენილ სექსუალური შევიწროების ერთ-ერთ საქმეზე სასამართლო მიუთითებს:

„სასამართლო განმარტავს, რომ ეს პირი იყო ბავშვების მასწავლებელი, რაც, თავის მხრივ, განაპირობებს მათ დაქვემდებარებულ და უთანასწორო მდგომარეობაში ყოფნას და ამის გამო შემაჯიწროებლის უპირატესობას, ამასთან გასათვალისწინებელია, რომ ბავშვები, მათი ასაკიდან გამომდინარე, თვლიან, რომ შეიძლება არ დაუჯერონ, რასაც ადასტურებს იმ მასწავლებლების ქმედებები, ვისაც შესჩივლეს მასწავლებლის მათთვის მიუღებელი ქცევის გამო“.

სასამართლო სხდომაზე მიცემული ჩვენებით სასამართლომ დაადგინა, რომ: თავდაპირველად დამრიგებელმა და იმ დროს დირექტორის მოვალეობის შემსრულებელმა პირმა, აგრეთვე სხვა პირებმა, სკოლის ადმინისტრაციის წევრებმა, ბავშვებს „ურჩიეს, კარგად გარკვეულიყვნენ, ხომ არ იყო მამაშვილური მოპყრობა“.

„სასამართლო ხაზგასმით აღნიშნავს, რომ სექსუალური შევიწროების მსხვერპლი არ არის ვალდებული აქტიური ქმედებით ან შეპასუხებით, და აშკარად გამოხატოს წინააღმდეგობა. მიუხედავად ამისა, არასრულწლოვნებმა არაერთხელ აგრძობინეს და გააფრთხილეს მასწავლებელი, რომ არ მოსწონდათ მისი საქციელი, რაც ამ უკანასკნელს სრულ საფუძველს აძლევდა, გონივრულად აღექვა და შეეფასებინა მათი განწყობა და არ შეხებოდა მათ“.

„სასამართლოსთვის დამაჯერებელია სწორედ მათი ასაკის ფსიქოემოციური მდგომარეობისთვის დამახასიათებელი ახსნა, თუ როგორ მოქმედებდნენ თავად ბავშვები.... რაც კიდევ ერთხელ ადასტურებს მათ მოწყვლადობას და იმ შიშს, რომ შეიძლებოდა მათთვის არ დაეჯერებინათ“.

მსგავსი დეტალური მსჯელობა გენდერული განზომილების, ძალაუფლების განაწილებისა და მოწყვლადობის სხვადასხვა მდგომარეობის შესახებ, უნდა ჩაითვალოს საჯარო სივრცეში სექსუალური შევიწროების თემაზე სამართალწარმოების კარგ პრაქტიკად, ვინაიდან იგი ითვალისწინებს არა მხოლოდ გენდერულ განზომილებას, არამედ ასაკს, ძალაუფლების განაწილებას, კონტექსტს და სხვა ცვლადებს, რაც ერთიანობაში ქმნის სექსუალური შევიწროების შემადგენლობას.

ეფექტიანი, პროპორციული და გამჭვირვალე სანქციები

სტამბოლის კონვენციის 45-ე მუხლი მოითხოვს, რომ მხარეების მიერ მიღებული ზომები, იყოს დანაშაულის თანაზომიერი, დაწესებული სანქციები კი - ეფექტიანი, პროპორციული და გამჭვირვალე. 45-ე მუხლის მოთხოვნა ვრცელდება ყველა სახის სანქციაზე, დამოუკიდებლად იმისა, სისხლისსამართლებრივია თუ არა ის.

ამავე დროს, კონვენციის 42-ე მუხლის თანახმად, კონვენციის ზოგადი პრინციპია, რომ ქალთა მიმართ ჩადენილი ძალადობა, არ შეიძლება გამართლდეს კულტურის, ადათ-წესების, რელიგიის, ტრადიციების ან „ღირსების“ დაცვის სახელით.

სტამბოლის კონვენციის საზედამხედველო ორგანომ (GREVIO), საქართველოს შეფასებაში მიუთითა, რომ მოსამართლეები, სანქციების დაკისრებისას, ხშირად იღებენ ზოგად შემამსუბუქებელ გარემოებებს. ასეთ დროს, სასამართლოები ეყრდნობიან ისეთ ფაქტორებს, როგორცაა, მოძალადის ხასიათი, მისი წარსული ქცევა და დანაშაულის „პირველად ჩადენის“ ფაქტი, მსხვერპლთან შერიგება ან კომპენსაციის გადახდაზე თანხმობა.

ამგვარ მიდგომაზე შემფოთების გამოხატვის პარალელურად, კომიტეტი მიუთითებს³⁹: „ვეცემთ რა პატივს სასამართლო დამოუკიდებლობის პრინციპს, გრევიოს კომიტეტი მოითხოვს ხელისუფლებისგან, უზრუნველყოს სანქციების ადეკვატურობა ქალთა მიმართ ჩადენილ დანაშაულებთან მიმართებით“.

ეს პრობლემა განსაკუთრებულად მკვეთრად იჩენს თავს საჯარო სივრცეში ჩადენილ სექსუალური შევიწროების ფაქტებთან დაკავშირებით. არსებობს სასამართლო გადაწყვეტილებების ნაწილი, სადაც სასამართლო დადგენილად მიიჩნევს ადმინისტრაციულ სამართალდარღვევათა კოდექსით განსაზღვრული სექსუალური შევიწროების ფაქტს, თუმცა, ზემოთ ჩამოთვლილ ფაქტორებზე დაყრდნობით, სანქციას არ აკისრებს შემავიწროებელს. განვიხილოთ კონკრეტული შემთხვევა⁴⁰:

„მცირე მნიშვნელობის“ მქონე სექსუალური შევიწროება

ქალაქ ზუგდიდში, რუსთაველის გამზირზე, ა.ჭ. ახლო მანძილზე მიჰყვებოდა უცხოეთის მოქალაქე ქალს. „სიარულისას საუბრობდა ტელეფონზე, ეხებოდა საკუთარ გენიტალიებს და უყურებდა ქალბატონს, რომელიც რამდენჯერმე შეჩერდა, მიმართა უცხო ენაზე, თუმცა, ვერ გაიგო, რა უთხრა“.

სამართალდამცავი ორგანოს მიერ შემთხვევაზე სამართალდარღვევის ოქმის შედგენის შემდეგ, საქმე სასამართლოში შევიდა. სასამართლომ შემთხვევაზე იმსჯელა:

„ადმინისტრაციული სამართალდარღვევის საქმის მასალებისა და ადმინისტრაციული სამართალდარღვევის მონაწილე პირთა ახსნა-განმარტებების ერთობლივი გამოკვლევა-შეფასების შედეგად, სასამართლოს დადგენილად მიაჩნია, ადმინისტრაციულ სამართალდარღვევათა კოდექსის 166¹ მუხლის პირველი ნაწილით გათვალისწინებული სამართალდარღვევის შემთხვევის არსებობა და ა.ჭ.-ს ბრალეულობა“ მის ჩადენაში,

³⁹Group of Experts on Action against Violence against Women and Domestic Violence (GREVIO), GREVIO Baseline Evaluation on Georgia. მისაწვდომია (23.08.2023): <https://rm.coe.int/grevio-report-on-georgia-2022/1680a917aa>

⁴⁰ ზუგდიდის რაიონული სასამართლოს 2019 წლის 7 ოქტომბრის დადგენილება №4/ა - 1249-19.

რამდენადაც საქმის განხილვით დადასტურდა მის მიერ მართლსაწინააღმდეგო ქმედების ჩადენა.

თუმცა სასამართლო აგრძელებს მსჯელობას და სანქციის დადებაზე უარის თქმის გასამართლებლად, ადმინისტრაციულ სამართალდარღვევათა კოდექსის 33-ე მუხლს იშველიებს:

„სასამართლო აღნიშნავს, რომ ადმინისტრაციული სამართალდარღვევისთვის სახდელის დადებისას, ზოგადი წესების მიხედვით (ადმინისტრაციულ სამართალდარღვევათა კოდექსის 33-ე მუხლი) მხედველობაში მიიღება ჩადენილი სამართალდარღვევის ხასიათი, დამრღვევის პიროვნება, მისი ბრალის ხარისხი, ქონებრივი მდგომარეობა, პასუხისმგებლობის შემამსუბუქებელი და დამამძიმებელი გარემოებები“.

იქვე, სასამართლო მიუთითებს, რომ მოცემულ საქმეში პასუხისმგებლობის შემამსუბუქებელი და დამამძიმებელი გარემოება არ იკვეთება. მიუხედავად ამისა, სასამართლო მოიხმობს ამავე კოდექსის 22-ე მუხლს და შევიწროების ჩამდენს ათავისუფლებს პასუხისმგებლობისგან.

„სასამართლო განმარტავს, რომ დამრღვევის ადმინისტრაციული პასუხისმგებლობისგან გათავისუფლების და მისთვის სიტყვიერი შენიშვნის გამოცხადების საფუძველს წარმოადგენს, მის მიერ ისეთი ადმინისტრაციული სამართალდარღვევის ჩადენა, რომელიც საქმის გადასაწყვეტად უფლებამოსილ ორგანოს (თანამდებობის პირის) მხრიდან მიჩნეული იქნება მცირე მნიშვნელოვანად“.

სასამართლო იქვე აღნიშნავს, რომ ადმინისტრაციული სახდელი გამოიყენება სამართალდამრღვევის აღსაზრდელად, კანონების დაცვის, საერთო ცხოვრების წესების პატივისცემის სულისკვეთებით... „სახდელის დადებისას სასამართლომ გაითვალისწინა საქმის ყველა გარემოება, დარღვევის ხასიათი, ქმედების მართლსაწინააღმდეგობრიობის ხარისხი, დამრღვევის პიროვნება, ასაკი. ასევე საყურადღებოა, რომ აღნიშნული არის პირველი შემთხვევა“.

ყოველივე ზემოთქმულის გათვალისწინებით, პირი ცნეს საჯარო სივრცეში სექსუალური შევიწროების მუხლით გათვალისწინებული სამართალდარღვევის ჩამდენად, თუმცა, ქმედების მცირე მნიშვნელობის გამო, იგი გათავისუფლდა პასუხისმგებლობისგან და მიეცა სიტყვიერი შენიშვნა.

ეს ფაქტი არის ზუსტად ის შემთხვევა, რომელზეც საუბრობს საზედამხედველო კომიტეტი, როდესაც მიუთითებს არაეფექტიანი და არათანაზომიერი სანქციის დაკისრებით, ან სანქციის არდაკისრებით გამოწვეულ დაუსჯელობის ეფექტზე. მნიშვნელოვანია, რომ სექსუალური შევიწროების მცირე მნიშვნელოვანად შეფასებამდე არ ყოფილა მოხმობილი შევიწროების მსხვერპლის მოსაზრება და არ გაუთვალისწინებიათ მისი პოზიცია. მოსამართლემ, საკუთარი შეფასებითა და გამოცდილებით, სექსუალური შევიწროება ნაკლები მნიშვნელობის ფაქტად მიიჩნია.

არასრულწლოვანთა მიმართ სექსუალური შევიწროება

ბავშვების მიმართ სექსუალური შევიწროების საკითხის განხილვისას, მნიშვნელოვანია სწორად შეირჩეს ის საერთაშორისო სტანდარტი, რომელსაც უნდა აკმაყოფილებდეს ეროვნული კანონმდებლობა. არასრულწლოვანთა მიმართ სექსუალური ძალადობის რეგულირებისას, ევროპის ქვეყნებისთვის, მნიშვნელოვანია არა მხოლოდ სტამბოლის კონვენცია, არამედ ასევე „ევროპის საბჭოს კონვენცია სექსუალური ექსპლუატაციისა და სექსუალური ძალადობისგან ბავშვთა დაცვის შესახებ“ (შემდგომში, ლანზაროტეს კონვენცია). ამ კონვენციის რატიფიცირების შემდეგ, იგი 2015 წლიდან ძალაშია საქართველოსთვის.

ლანზაროტეს კონვენციის თანახმად⁴¹, კონვენციის წევრმა სახელმწიფოებმა უნდა მოახდინონ ბავშვების წინააღმდეგ ჩადენილი, სექსუალური ძალადობის ყველა ფორმის დანაშაულის კრიმინალიზება, მათ შორის, სექსუალური ძალადობის, რომელიც ჩადენილია ოჯახის თუ ნდობის წრეში, სექსუალური ექსპლუატაციის, პროსტიტუციაში ჩართულობის, პორნოგრაფიის, ბავშვთა გარყვნის და ა.შ. კონვენცია აგრეთვე მოითხოვს სახელმწიფოებისგან, მნიშვნელოვნად გააფართოონ ხანდაზმულობის ვადები ბავშვთა მიმართ ჩადენილ სექსობრივ დანაშაულებზე, რათა ბავშვებმა შეძლონ, სამართალწარმოება სრულწლოვანების მიღწევის შემდეგ წამოიწყონ.

რაც შეეხება ბავშვის მიმართ სექსუალური ძალადობის სპეციალურ მუხლს ლანზაროტის კონვენციაში, ეს გახლავთ მე-18 მუხლი, რომელიც ადგენს:

მუხლი 18: სექსუალური ძალადობა

1. თითოეული წევრი იღებს აუცილებელ საკანონმდებლო ან სხვა ზომას, რათა უზრუნველყოს შემდეგი განზრახვი ქმედების კრიმინალიზება:
 - ა. ბავშვთან სექსუალურ აქტივობაში ჩართვა, რომელსაც, ეროვნული კანონმდებლობით არ მიუღწევია სქესობრივ კავშირზე თანხმობის ასაკისთვის.
 - ბ. ბავშვთან სექსუალურ აქტივობაში ჩართვა, როდესაც:
 - იყენებენ იძულებას, ძალადობას ან მუქარას, ან
 - ძალადობა ხორციელდება ნდობის, ბავშვზე ძალაუფლების ან ზეგავლენის ქონის შემთხვევაში, ან საოჯახო გარემოში, ან

⁴¹ Gender Matters. The Council of Europe Convention on the Protection of Children against Sexual Exploitation and Sexual Abuse (Lanzarote Convention), ხელმისაწვდომია (23.08.2023): <https://www.coe.int/en/web/gender-matters/the-council-of-europe-convention-on-the-protection-of-children-against-sexual-exploitation-and-sexual-abuse-also-known-as-the-lanzarote-convention#:~:text=Prosecution%3A%20the%20Convention%20requires%20states,children%2C%20solicitation%20of%20children%20for>

- ძალადობა ხორციელდება განსაკუთრებულად მოწყვლად მდგომარეობაში მყოფი ბავშვის მიმართ, კერძოდ, მისი მენტალური ან ფიზიკური შეზღუდვის პირობებში, ან დამოკიდებულად ყოფნის დროს.

მაშასადამე, საერთაშორისო კანონმდებლობა, როგორც ლანზაროტის კონვენცია, ისე ევროკავშირის დირექტივა ადგენს, რომ სქესობრივ ურთიერთობაზე თანხმობის ასაკს მიუღწეველ ბავშვებთან, ნებისმიერი სექსუალური აქტივობა, მათ შორის, ძალადობის გარეშე ჩადენილი, უნდა იყოს კრიმინალიზებული.

სამწუხაროდ, საერთაშორისო სტანდარტისგან განსხვავებულ მიდგომას გვთავაზობს ადმინისტრაციულ სამართალდარღვევათა კოდექსი, რომელიც ბავშვების მიმართ სექსუალურ შევიწროებას (რომელიც სექსუალური ძალადობის ერთ-ერთი ფორმაა) განიხილავს ადმინისტრაციული სამართალდარღვევის კონტექსტში, არა ცალკე დარღვევად, არამედ ზოგადი მუხლის დამამძიმებელ გარემოებად:

„ამ მუხლის პირველი ნაწილით გათვალისწინებული სამართალდარღვევის სამართალდამრღვევისთვის წინასწარი შეცნობით არასრულწლოვნის, ორსულის, უმწეო მდგომარეობაში მყოფის, შეზღუდული შესაძლებლობის მქონე პირის მიმართ ან არასრულწლოვნის თანდასწრებით ჩადენა – გამოიწვევს დაჯარიმებას 500 ლარიდან 800 ლარამდე ოდენობით“.

ამგვარი საკანონმდებლო მოწესრიგება, ერთი მხრივ, არ შეესაბამება საერთაშორისო ხელშეკრულებებით დადგენილ ნორმებს და, მეორე მხრივ, არის ბავშვების მიმართ ჩადენილი სექსუალური ძალადობის შემთხვევებზე არაპროპორციული რეაგირება სახელმწიფოს მხრიდან.

ბუნებრივია, სასამართლო შეზღუდულია ისეთ შემთხვევებში, როდესაც ადმინისტრაციული სამართალდარღვევის სახით უწევს ბავშვთა მიმართ სექსუალური ძალადობის შემთხვევების განხილვა, ამიტომ გვხვდება იმგვარი სასამართლო დადგენილებები, რომლებიც სრული მოცულობით ავლენს ამ საკანონმდებლო ჩარჩოს ხარვეზს:

თხილნარის საქმე ⁴²

საქმის გარემოებების თანახმად, საქართველოს ერთ-ერთ რაიონში მცხოვრები პირი, იქვე მცხოვრებ არასრულწლოვან გოგონას, თხილნარში, მარცხენა ხელით ჯერ მუცელზე შეეხო, შემდეგ მიუახლოვდა და ორივე ხელი მუცლიდან მკერდის მიმართულებით აუცურა და ახლა მკერდზე დაადო ხელი. ასევე ეხებოდა არასრულწლოვანის ზურგს.

⁴² 2020 წლის 14 დეკემბრის დადგენილება 4/ა-39-2021.

საქმის გარემოებებში, როგორც თავად შემავიწროებელი ადასტურებდა, აღნიშნულია, რომ შემავიწროებელი აქტიურად „ეხმარებოდა უმამოდ დარჩენილ ბავშვებს და დედას“, მაშასადამე, იგი იყო ბავშვის ნდობის წრიდან, რაც, ლანზაროტის კონვენციის თანახმად, დამამძიმებელი გარემოებაა.

აღნიშნულ საქმეზე რაიონულმა სასამართლომ არასრულწლოვნის მიმართ სექსუალური შევიწროება დაადგინა. დადგენილება სააპელაციო სასამართლოში გასაჩივრდა.

აღსანიშნავია, რომ ქუთაისის სააპელაციო სასამართლომ სიღრმისეულად და ბავშვისადმი სენსიტიური მიდგომით შეაფასა გარემოებები, დაასაბუთა, მათ შორის, ბავშვთა უფლებათა კოდექსი, რომელიც სახელმწიფოს ავალდებულებს ბავშვები დაიცვას სექსუალური ექსპლუატაციისა და სხვა ფორმის სექსუალური ძალადობისგან, რაც კარგად ასახავს სასამართლოს მხრიდან, ბავშვზე განხორციელებული სექსუალური ძალადობის აქტის სიმძიმის გაცნობიერებას, რომელიც, ხარვეზიანი კანონმდებლობის გამო, კანონით მინიჭებული უფლებამოსილების ფარგლებში, მხოლოდ სექსუალური შევიწროების სამართალდარღვევად შეაფასა და ქვედა ინსტანციის მიერ გამოტანილი გადაწყვეტილება, ძალაში დატოვა.⁴³

ეს საქმე კარგად ასახავს იმ საკანონმდებლო ხარვეზს, ბავშვთა მიმართ სექსუალური ძალადობის კოდიფიცირების სფეროში, რომელსაც სასამართლოებიც ხედავენ, თუმცა, მოდიფიცირება არ შეუძლიათ.

პოზიტიური ვალდებულებები

როგორც ევროპის საბჭოს ქალთა მართლმსაჯულებაზე წვდომის ანგარიში მიუთითებს⁴⁴ ქალთა მიმართ ძალადობასთან დაკავშირებით, მართლმსაჯულებაზე ხელმისაწვდომობა, არ შემოიფარგლება მხოლოდ *ex post* (მას შემდეგ რაც ძალადობა მოხდება) პერსპექტივით, ანუ მხოლოდ იმაზე მსჯელობით, თუ რა სამართლებრივი რეაგირება უნდა მოჰყვეს ძალადობას. მაგალითად, თუ ოჯახში ძალადობის შესახებ ინფორმაციას ფლობენ სახელმწიფო ორგანოები, ამ ორგანოებს უჩნდებათ ვალდებულება, არ დაუშვან ძალადობის განმეორება ამ, ან სხვა მსხვერპლის მიმართ. ამ ვალდებულებას პოზიტიური ვალდებულება ეწოდება და ადამიანის უფლებების ევროპული სასამართლოს მიერ, ჯერ კიდევ 1985 წელს აისახა საქმეში, *X and Y v. Netherlands*⁴⁵, რომელიც ბავშვთა სახლში მენტალური შეზღუდვის მქონე გოგოს გაუპატიურებას ეხებოდა. საქმეში *Kontrová v.*

⁴³ 2021 წლის 2 მარტის დადგენილება 4/ა-39-2021.

⁴⁴ CoE, Equal access to justice in the case law on violence against women before the European Court of Human Rights. ხელმისაწვდომია (23.08.2023). <https://rm.coe.int/equal-access-to-justice-in-the-case-law-on-violence-against-women-befo/1680a6b8d7>

⁴⁵ X and Y v. the Netherlands, 26 March 1985, § 23, Series A No. 91.

*Slovakia*⁴⁶, კიდევ უფრო დაზუსტდა, პოზიტიური ღონისძიებების არსი *ex ante* (ვიდრე ძალადობა მოხდება) პერსპექტივიდან. ამ საქმეში, მოსარჩელემ პოლიციას ჯერ ოჯახში ძალადობის დამადასტურებელი მტკიცებულებები წარუდგინა, ხოლო შემდეგ, მოძალადესთან ერთად, ეს მტკიცებულებები უკან გამოიხმო და პოლიციელის რჩევით, ოჯახში ძალადობის საწინააღმდეგო მტკიცებულებები შექმნა. გარკვეული პერიოდის შემდეგ, პოლიციამ, ამავე მოძალადის მხრიდან, მოსარჩელის არასრულწლოვანი შვილების სიცოცხლის მოსპობის რისკი შეიტყო, რომელიც ვერ აღკვეთა და ეს რისკი რეალურად განხორციელდა. ადამიანის უფლებათა ევროპული სასამართლოს მსჯელობის თანახმად, რომელიც სასამართლომ ჯერ კიდევ *Osman v. The United Kingdom*⁴⁷ საქმეში შეიმუშავა, სახელმწიფო ორგანოები ვალდებული არიან ეფექტიანად აღკვეთონ სიცოცხლის წინააღმდეგ და ძალადობის ის რეალური და მყისიერი რისკები, რომლებიც „იცოდნენ ან უნდა სცოდნოდათ“.

პოზიტიური ვალდებულება სექსუალური შევიწროების საქმეებში

დღემდე ადამიანის უფლებების ევროპული სასამართლოს იურისპრუდენციაში, სექსუალური შევიწროების კუთხით, გვხვდება ერთი მნიშვნელოვანი გადაწყვეტილება (*C v Romania*⁴⁸), რომელიც ადგენს სტანდარტს ზოგადად სექსუალური შევიწროების საქმეების სამართალწარმოებაზე. ეს გადაწყვეტილება თითქმის სრულად ეთმობა იმ პოზიტიურ ვალდებულებებს, რომელიც ჰქონდა რუმინეთის სახელმწიფოს ქალის სექსუალური შევიწროებისგან დაცვის კუთხით.

ადამიანის უფლებების ევროპული სასამართლოს საქმე *C v Romania*

საქმის ფაქტობრივი გარემოებების მიხედვით, *C* (მოსარჩელე ქალი) 2 წლის განმავლობაში იყო სექსუალური შევიწროების მსხვერპლი თავისი მენეჯერისგან, სახელმწიფოს საკუთრებაში არსებულ საწარმოში. მან საჩივრით მიმართა საწარმოს უფროსს, რომელმაც არ მიიღო ზომები, საკითხის გადასაჭრელად. ამის სანაცვლოდ, საწარმოს უფროსმა, ქალი მოულოდნელად თავის შემავიწროებლის პირისპირ წარადგინა. მოგვიანებით კი ქალს სამსახურის დატოვება აიძულა. ქალმა შეტყობინება გააკეთა პოლიციაში. გამოძიებამ დაადასტურა შევიწროების ფაქტები, თუმცა პროკურორს ბრალი არ წარუდგენია. მანვე, თავის დადგენილებაში, მოახდინა ქალის პირადი ცხოვრების დეტალების რეპროდუქცია -

⁴⁶ *Kontrová v. Slovakia*, No. 7510/04, 31 May 2007.
⁴⁷ *Osman v. the United Kingdom*, 28 October 1998, § 115, Reports of Judgments and Decisions 1998VIII.
13. *Kontrová*, cited above, § 50.
⁴⁸ *C. V. Romania*, 47358/20.

რაზეც საუბრობდა შემავიწროებელი, ქალის დამცირების მიზნით. ეროვნულმა სასამართლომ მხარი დაუჭირა პროკურორის გადაწყვეტილებას.

C v Romania-ს საქმეში, ევროპულმა სასამართლომ, ქალის მიმართ სექსუალური შევიწროება, ადამიანის უფლებების ევროპული კონვენციის მე-8 მუხლის დარღვევად მიიჩნია. სასამართლომ განსაკუთრებული აქცენტი გააკეთა იმ პოზიტიურ ვალდებულებებზე, რომელიც ჰქონდა სახელმწიფოს ქალთა დაცვის კუთხით, სექსუალური შევიწროების საქმეებში. სასამართლო აღნიშნავს:

„როგორც სასამართლომ წინა გადაწყვეტილებებში იმსჯელა, პირადი ცხოვრება მოიცავს ადამიანის ფიზიკურ და ფსიქოლოგიურ ხელშეუხებლობას. მე-8 მუხლის ფარგლებში, სახელმწიფოს ევალება, დაიცვას ადამიანის ფიზიკური და ფსიქოლოგიური ხელშეუხებლობა სხვა ადამიანებისგან. ამ მიზნით მათ უნდა ჰქონდეთ და აღასრულებდნენ ადეკვატურ საკანონმდებლო ჩარჩოს, რომელიც პირს იცავს სხვა, კერძო სუბიექტების მხრიდან ძალადობისგან, მათ შორის, სამსახურში სექსუალური შევიწროების კონტექსტში“.

პოზიტიური ვალდებულებების კრილში, მე-8 მუხლის ქვეშ, ხელშემკვრელ მხარეებს აქვთ შეფასების ფართო ზღვარი, განსაზღვრონ კონვენციის შესაბამისი ნაბიჯები, საზოგადოების და ინდივიდის საჭიროებების გათვალისწინებით. „სასამართლოს ამოცანა არაა შეამოწმოს, თუ რამდენად სწორად განსაზღვრავენ შესაბამისი სახელმწიფო უწყებები ინდივიდების ხელშეუხებლობისგან დაცვის რელევანტურ ღონისძიებებს, არამედ, ზედამხედველობა მოახდინოს იმაზე, თუ როგორ განახორციელეს შეფასების ზღვარი უწყებებმა ამ მიზნით“ (R.B. v. Hungary, 64602/12).

რუმინეთის წინააღმდეგ საქმეში, ქალი ჩიოდა, რომ სახელმწიფო უწყებების (პროკურორის და სასამართლოს) რეაგირება მის მიმართ ჩადენილ სექსუალურ შევიწროებაზე ხარვეზიანი და არასრულფასოვანი იყო. ამ კუთხით, ევროპულმა სასამართლომ, სახელმწიფო უწყებების რეაგირებაში შემდეგი პრობლემები დაადგინა:

- სახელმწიფო სამართალდამცავმა უწყებებმა, მიუხედავად იმისა, რომ სწრაფად დაიწყო გამოძიება მომჩივანის მიერ გაცხადებულ სექსუალური შევიწროების ფაქტებზე და დადგენილად მიიჩნიეს განმცხადებლის მიერ შეტყობინებული აქტების არსებობა, ბრალი არ წაუყენეს შემავიწროებელს, ვინაიდან, მათი განცხადებით, არ დადასტურდა განმცხადებლის მიერ განცდილი დამცირება (მუხლის შემადგენელი ნაწილი ეროვნულ კანონმდებლობაში) (პარა. 79).
- სასამართლო მიიჩნევს, რომ სამართალდამცავმა უწყებებმა, მომჩივანის მიერ განცდილი დამამცირებელი მოპყრობა ვერ დაადგინეს, ვინაიდან სამართალდამცავებმა ვერ შეძლეს ქალის მიერ წარდგენილი მტკიცებულებები კონტექსტში განეხილათ და სრულფასოვნად შეესწავლათ. სამართალდამცავებმა ასევე შეფასების გარეშე დატოვეს მტკიცებულება, რომელიც მიუთითებდა შევიწროების მსხვერპლის ხასიათის ნეგატიურ ცვლილებებს (პარა. 80).

- სასამართლო მიიჩნევს, რომ სახელმწიფო უწყებებმა მტკიცებულებები არ შეისწავლეს ძალაუფლების და სუბორდინაციის დამოკიდებულების კონტექსტში, რომელიც არსებობდა მსხვერპლსა და შემავიწროებელს შორის. ასევე, არ შეისწავლეს ინფორმაცია მუქარის თაობაზე, მიუხედავად იმისა, რომ მსხვერპლმა მათ ეს ინფორმაცია წარუდგინა (პარა. 80).
- სამართალდამცავებს ძალისხმევა არ გაუწევიათ იმისათვის, რათა არსებული მტკიცებულებები განეხილათ ეროვნული კანონმდებლობის ფარგლებში, რომელიც განსაკუთრებულ აქცენტს აკეთებს ღირსების დაცვაზე (პარა. 81).
- სახელმწიფო უწყებებმა არ გადადგეს აქტიური ნაბიჯები იმისათვის, რათა შეესწავლათ და შეეფასებინათ, თუ რა ზეგავლენა იქონია მსხვერპლზე შემავიწროებლის ქმედებებმა. ვინაიდან სწორედ ამ გავლენის „დამცირებად“ და „დათრგუნვად“ შეფასება იქნებოდა დანაშაულის სავალდებულო ელემენტი, სამართალდამცავ ორგანოებს შეეძლოთ ფსიქოლოგიური დასკვნის მოპოვება, რომლის ფარგლებშიც სპეციალისტი შეაფასებდა შევიწროების აქტის შესაძლო ფსიქოლოგიურ ზეგავლენას. მათ აგრეთვე შეეძლოთ გადაემოწმებინათ, თუ რამდენად ჰქონდა მსხვერპლს მოტივი ცრუ შეტყობინების გასაკეთებლად. ეს ღონისძიებები გამოძიების არცერთ ეტაპზე არ ჩატარებულა (პარა. 82).
- ევროპული სასამართლო შემფოთებას გამოთქვამს იმის თაობაზე, რომ პროკურორის დადგენილება დეტალურად აღწერდა შემავიწროებლის ბრალდებებს მსხვერპლის მიმართ, რომელიც მან მსხვერპლის პირადი ცხოვრების ფაქტების მოყვანით დაასაბუთა. როგორც შევიწროების მსხვერპლი მიუთითებდა, ამას შემავიწროებელი სამართლებრივი დაცვის სტრატეგიის ფარგლებს უწოდებდა. სასამართლოს მიაჩნია, რომ, შესაძლოა, პროკურორს ესაჭიროებოდა შემავიწროებლის მიერ წარდგენილი მასალიდან გარკვეული ასპექტების მოხმობა თავის დადგენილებაში, რთულია სასამართლომ დაინახოს მიზანი, რომლის მიღწევაც საჭიროებდა ამ ფაქტების განმეორებას პროკურორის დადგენილებაში. გარდა იმისა, რომ ეს ფაქტები და მასალა [მსხვერპლის პირადი ცხოვრების შესახებ] არარელევანტური იყო პროკურორის დადგენილებაში, მან ასევე გამოიწვია მსხვერპლის სტიგმატიზაცია და დაარღვია მე-8 მუხლით დაცული პირადი ცხოვრების უფლება (პარა. 83).
- სისხლის სამართლის გამოძიების ფარგლებში, პროკურორმა შეაპირისპირა მსხვერპლი და შემავიწროებელი, ისე, რომ ამის აუცილებლობა და ამ აქტის ზეგავლენა მსხვერპლზე [იგულისხმება რეტრავმატიზაცია] არ დაუსაბუთებია. სასამართლო მიუთითებს, რომ მსხვერპლისა და მოძალადის შეპირისპირება სიფრთხილით უნდა აიწონოს და ამ შეწონვისას გათვალისწინებული უნდა იყოს მსხვერპლის ღირსების დაცვა და მგრძობელობა [რეტრავმატიზაციაზე].
- სასამართლო მიუთითებს, რომ საერთაშორისო სივრცეში სექსუალური შევიწროება მკაცრად დაგმობილი და სახელმწიფოებს მოეთხოვებათ ეფექტიანად დასაჯონ მოძალადეები და დაასრულონ დაუსჯელობის განცდა. ამავე დროს, საერთაშორისო ინსტრუმენტები, სოციალური ქარტია და სტამბოლის კონვენცია, მოითხოვს ხელშემკვრელი მხარეებისგან დაიცვან მსხვერპლების უფლებები და ინტერესები.

ეს მოთხოვნა, სხვა ვალდებულებებთან ერთად, მოიცავს **მსხვერპლის დაცვას მეორადი ვიქტიმიზაციისგან**. სახელმწიფო მხარემ ამ საქმეში ვერ შეასრულა ეს ვალდებულება.

- საბოლოოდ კი, სასამართლო მიუთითებს კერძო დამსაქმებლის მიერ დარღვეულ ვალდებულებაზე: კომპანიამ, მიუხედავად იმისა, რომ ინფორმირებული იყო მსხვერპლის მიერ გაკეთებულ შეტყობინებაზე სექსუალური შევიწროების თაობაზე, არ მიუღია ამის შესახებ რაიმე ღონისძიება და საბოლოოდ მსხვერპლი იძულებული იყო თავი დაენებებინა სამსახურისთვის. სახელმწიფო უწყებებს, „დამამცირებელი“ სიტუაციის ელემენტის არარსებობაზე საუბრისას, სტრესის ეს ელემენტი არ შეუფასებიათ.

ამ საქმეზე, მიუხედავად იმისა, რომ ევროპულ სასამართლოს არ უმსჯელია შემავეწროებლის ბრალეულობაზე, სასამართლომ დაადგინა მე-8 მუხლის დარღვევა გამოძიების პროცესში გამოკვეთილი ხარვეზების გამო, რაც, სასამართლოს განმარტებით, მე-8 მუხლის ფარგლებში არსებული პოზიტიური ვალდებულებების დარღვევაში გამოიხატა.

სასამართლომ, შევიწროების მსხვერპლის სასარგებლოდ, მორალური ზიანის ასანაზღაურებლად, რუმინეთს 7500 ევროს გადახდა დააკისრა.

ევროპული სასამართლოს მსჯელობა ამ საქმეში, მნიშვნელოვანია, ვინაიდან იგი ადგენს, როგორც სამართალდამცავი ისე სასამართლო ორგანოების მხრიდან, სექსუალური შევიწროების სრულფასოვნად გამოკვლევისა და შეფასების ვალდებულებას - როგორც პოზიტიურ ღონისძიებას. ამ ვალდებულებებიდან, საქართველოს კონტექსტში განსაკუთრებულად რელევანტურია შემდეგი პუნქტები:

- სექსუალური შევიწროების მსხვერპლის მიერ წარდგენილი მტკიცებულებების სრულფასოვანი განხილვა - კონტექსტიდან გამომდინარე. კონტექსტის განმარტება კი სექსუალური შევიწროების საქმეებში მოიცავს ქვეყანაში არსებულ ვითარებას გენდერული თანასწორობის კუთხით, ქალების წინააღმდეგ არსებულ სტერეოტიპულ შეხედულებებს, სექსუალური შევიწროების გავრცელებულ ფორმებს და ასე შემდეგ.
- სექსუალური შევიწროების მსხვერპლის მიერ განცდილი დამცირებისა და ემოციური ზიანის ვერდადგენა სამართალდამცავი ორგანოების მხრიდან მტკიცებულებების მოუპოვებლობის გამო.
- მტკიცებულებების შესწავლის დროს გენდერულად განაწილებული ძალაუფლებისა და სუბორდინაციის ფაქტორების უგულებელყოფა მსხვერპლსა და გენდერულად მოძალადეს შორის.
- „სამართლებრივი დაცვის სტრატეგიის“ ფარგლებში შემავეწროებლის მიერ ქალის პირადი ცხოვრების შესახებ ინფორმაციის ბოროტად გამოყენება, რაც გაიმეორა პროკურორმა.

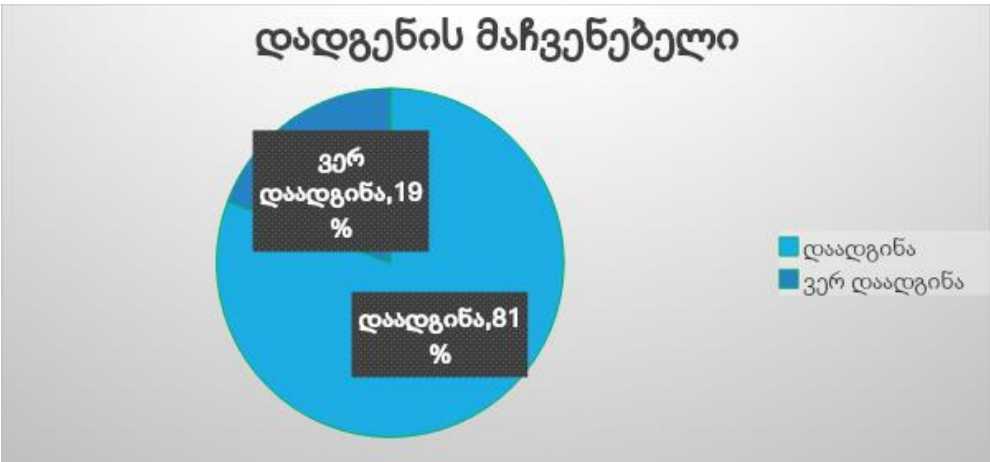
- მსხვერპლისა და შემავიწროებლის დაპირისპირება პროკურორის მხრიდან, რამაც გამოიწვია მსხვერპლის რეტრავმატიზაცია.

ჩამოთვლილი პრობლემები, რელევანტურია საჯარო სივრცეში სექსუალური შევიწროების შესახებ განხილული სასამართლო დადგენილებების ფარგლებშიც, სადაც თითქმის არასოდეს გვხვდება მსჯელობა კონტექსტის შესახებ, ქალის მიმართ მიყენებული ზიანის გაზომვის, ძალაუფლებისა და სუბორდინაციის საკითხების განხილვა, რომელიც ევროპული სასამართლოს მსჯელობით, როგორც სამართალდამცავი, ისე სასამართლო ორგანოების პოზიტიური ვალდებულებაა.

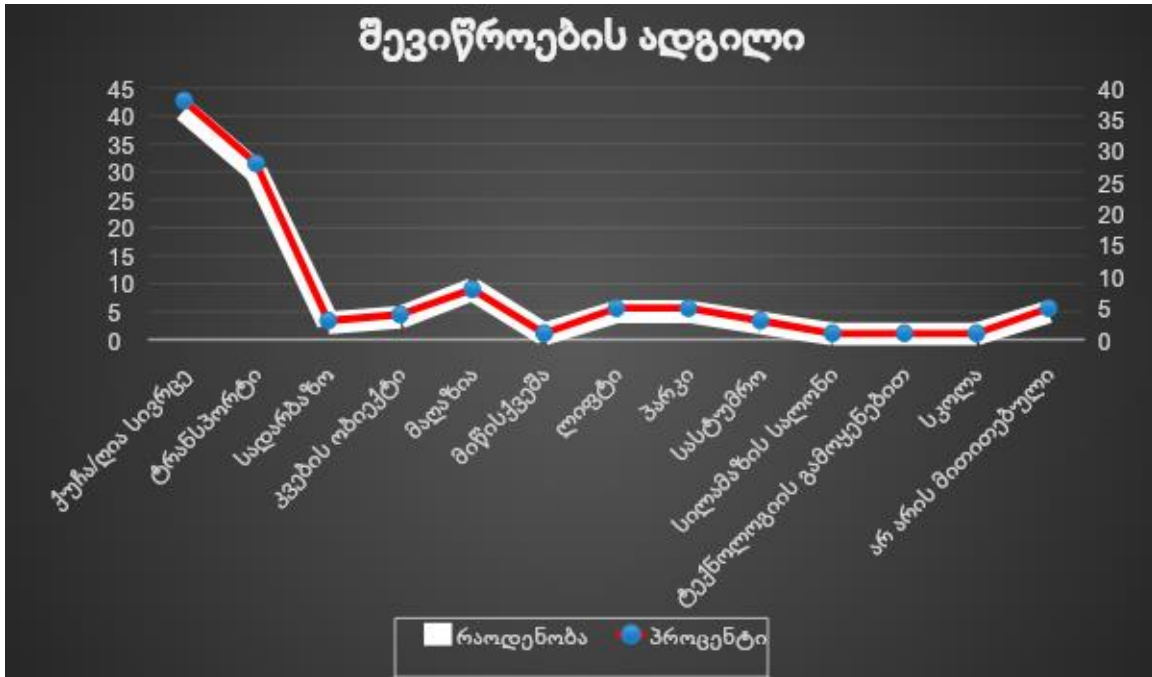
საჯარო სივრცეში სექსუალური შევიწროების საქმეების ძირითადი მახასიათებლები

როგორც მეთოდოლოგიაში აღინიშნა, გარდა თვისობრივ-სამართლებრივი ანალიზისა, გამოთხოვილ მონაცემებს ასევე ჩაუტარდა მარტივი სტატისტიკური ანალიზი ძირითადი ტენდენციების გამოსავლენად.

გამოკვლეული პერიოდის განმავლობაში, კვლევაში მონაწილე სასამართლოებში (პირველი ინსტანციის სასამართლოები) სულ წარდგენილი იყო 109 სამართალდარღვევის ოქმი, საიდანაც სასამართლომ სექსუალური შევიწროება დაადგინა 88 საქმეზე, ხოლო დანარჩენ საქმეებზე კი მიუთითა, რომ სამართალდამცავმა ორგანოებმა ვერ წარადგინეს დამაჯერებელი და უტყუარი მტკიცებულებები:

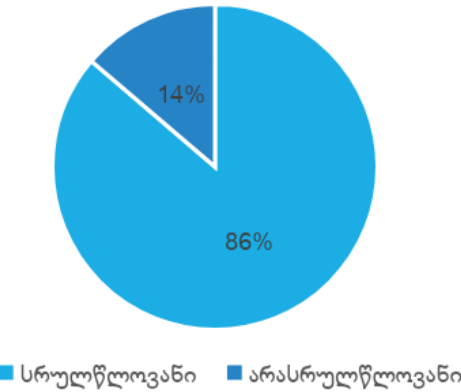


სასამართლოში წარდგენილი საჩივრების მიხედვით, სექსუალური შევიწროების კუთხით, ყველაზე ხშირი ადგილები, საჯარო სივრცეში, ასე განაწილდა:



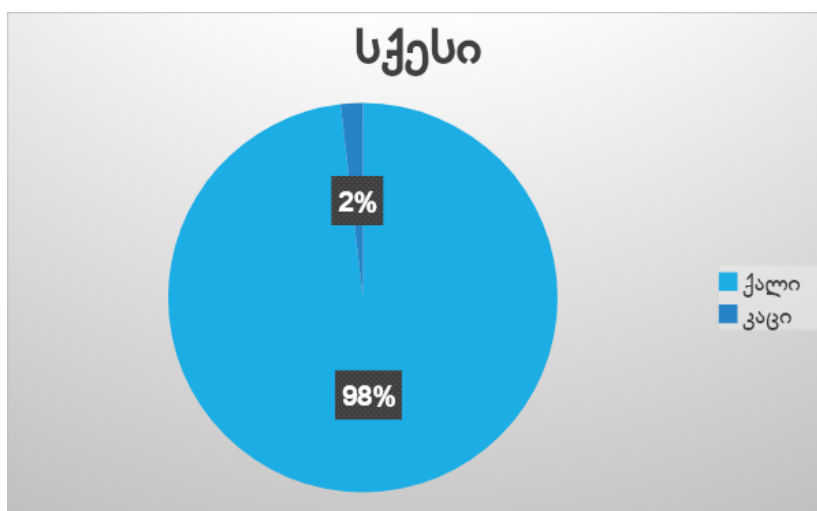
რაც შეეხება შევიწროების მსხვერპლების ასაკობრივ განაწილებას, არასრულწლოვანი მსხვერპლების რაოდენობა საკმაოდ მნიშვნელოვანი რიცხვით იყო წარმოდგენილი. სასამართლოებმა ყველა საქმეში, რომელიც ეხებოდა არასრულწლოვანი ბავშვის სექსუალურ შევიწროებას, დაადგინა სექსუალური შევიწროება.

ასაკობრივი განაწილება



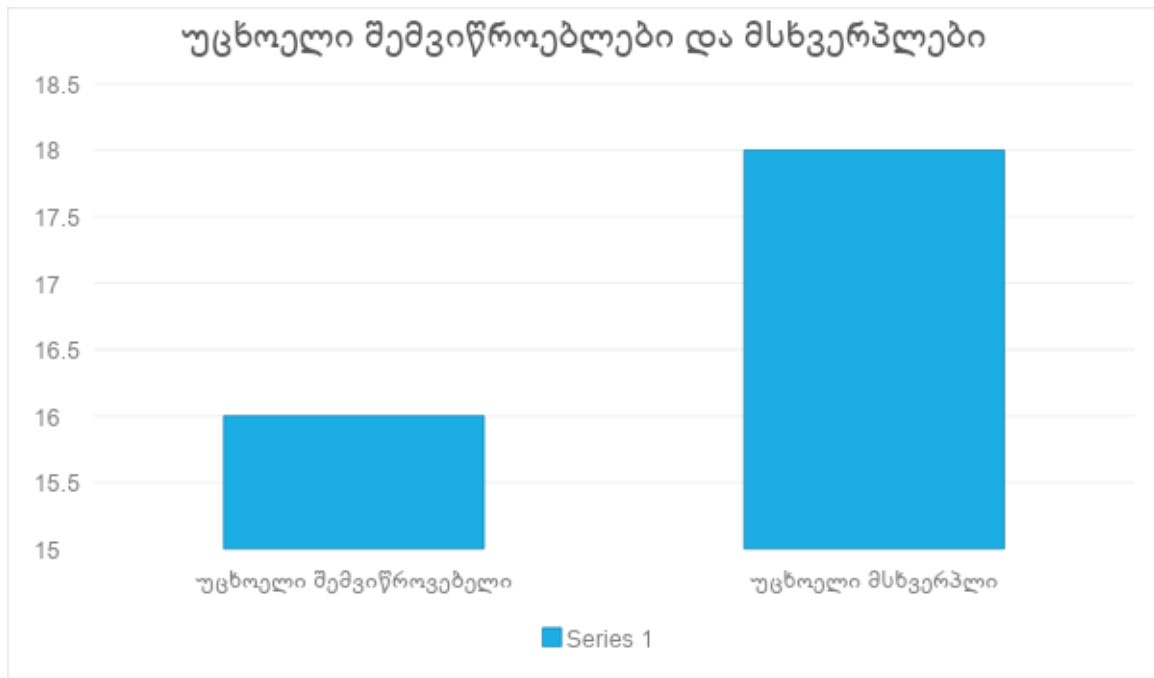
სქესის მიხედვით მონაცემების განაწილება:

საქმეთა 98%-ში შევიწროების მსხვერპლი იყო ქალი, ხოლო 2%-ში - კაცი. თუმცა კაცების შემთხვევაში, როგორც მსხვერპლი, ისე შემავიწროებელი, კაცი იყო.



მონაცემები ასევე დამუშავდა უცხოელი მსხვერპლისა თუ შემავიწროებლის შემთხვევაში. უცხო ქვეყნის მოქალაქის იდენტიფიცირებისთვის ძირითადი მეთოდი იყო საქმის მასალიდან უცხოენოვანი სახელის და გვარის, სხვა ქვეყნის პასპორტის ნომრის და ენის ბარიერის დეტალის გამოკვეთა, თუმცა, ბუნებრივია, ამ მონაცემებს ინდივიდუალურ საქმეში გადაუმოწმებლად, ვერ ექნება სიზუსტის ამბიცია და მხოლოდ მიმანიშნებლად, ძირითადი ტენდენციის ამოსაცნობად შეიძლება გამოვიყენოთ.

მოცემულ პერიოდში განხილულ საქმეებში უცხოელი შემავიწროებლისა (16%) და უცხოელი მსხვერპლების რაოდენობას (18%) შემდეგნაირად განაწილდა:



შეჯამება

შეჯამების სახით, შეიძლება ითქვას, რომ საჯარო სივრცეში სექსუალური შევიწროების აკრძალვის კანონმდებლობის მიღებიდან 3 წლის შემდეგ, სასამართლოებმა, საქმეების განხილვის კუთხით, მნიშვნელოვან შედეგს მიაღწიეს. თუმცა, დადებითი და საუკეთესო პრაქტიკების პარალელურად, რჩება გამოწვევებიც.

გამოწვევების დიდი რაოდენობა, როგორც ანალიზში აღინიშნა, კვლავ არასრულყოფილი საკანონმდებლო ბაზითაა გამოწვეული - საპროცესო კანონმდებლობა, და არასრულწლოვნების შემთხვევაში, მატერიალური კანონმდებლობა, ვერ აკმაყოფილებს საერთაშორისო სტანდარტს.

გამოწვევათა მეორე ჯგუფი, სასამართლო სისტემაში ქალთა უფლებებისა და გენდერული თანასწორობის შესახებ ცოდნის ნაკლებობას უკავშირდება, რაც გამოიხატება სასამართლო დადგენილებების გენდერული განზომილებისგან დაცლაში. ამ ხარვეზების სწრაფად აღმოსაფხვრელად რეკომენდირებულია შემდეგი ღონისძიებების განხორციელება.

რეკომენდაციები

საქართველოს შინაგან საქმეთა სამინისტროს:

- სამართალდარღვევაზე რეაგირებისას, სამართალდამცველებმა, მეტი ყურადღება მიაქციონ სექსუალური შევიწროების მსხვერპლის მდგომარეობას, მიყენებულ ზიანს, ასაკს, სამართალდარღვევის ფარულ ხასიათს, მტკიცებულებების მოპოვების სირთულეს და ეს ინფორმაცია, სექსუალური შევიწროების დეფინიციის ელემენტების შესაბამისად, სამართალდარღვევის ოქმებში ასახონ.
- შინაგან საქმეთა სამინისტროს წარმომადგენლებმა მეტი ძალისხმევა გასწიონ, სასამართლო პროცესზე სამართალდარღვევის თაობაზე შედგენილი ოქმის დასაცავად. მათ შორის, უზრუნველყონ სასამართლო განხილვის პროცესში მსხვერპლთა სრულყოფილი ჩართულობა.

საქართველოს პარლამენტს:

- გამომდინარე იქედან, რომ ადმინისტრაციულ სამართალდარღვევათა კოდექსის 166^ლ მუხლით გათვალისწინებული საჯარო სივრცეში სექსუალური შევიწროების დეფინიცია წინააღმდეგობაში მოდის ანტიდისკრიმინაციულ და საერთაშორისო კანონმდებლობასთან, საქართველოს პარლამენტმა შეიმუშავოს სექსუალური შევიწროების საერთაშორისო სტანდარტების შესაბამისი დეფინიცია.

საქართველოს საერთო სასამართლოებს:

- სამართალდარღვევის საქმეებზე მიღებულ დადგენილებებში მოსამართლეებმა სრულყოფილად ასახონ სექსუალური შევიწროების გენდერული განზომილების, ძალაუფლების უთანასწორო განაწილებისა და კონტექსტის შესახებ ინფორმაცია. მათ შორის, სწორად განმარტონ სექსუალური ხასიათის ქცევის ქმედებების არასასურველობის ელემენტ(ებ)ი.
- სამართალდარღვევის საქმეების განხილვისას, მოსამართლეებმა, იხელმძღვანელონ დისკრიმინაციის დავებთან მიმართებით ანტიდისკრიმინაციული კანონმდებლობით გათვალისწინებული მტკიცებულებითი სტანდარტით.

საქართველოს იუსტიციის უმაღლეს საბჭოსა და იუსტიციის უმაღლეს სკოლას

- უზრუნველყონ მოსამართლეთა განგრძობადი პროფესიული გადამზადება გენდერული თანასწორობისა და სექსუალური შევიწროების თემატიკაზე უახლესი საერთაშორისო პრაქტიკებისა და არსებული სტანდარტების გათვალისწინებით.

საქართველოს უზენაეს სასამართლოს

- *უზრუნველყოს საერთო სასამართლოების სისტემაში არსებული საუკეთესო პრაქტიკების გამოვლენა, შეკრება, გაანალიზება და ფართოდ გავრცელება, რათა ხელი შეუწყოს მათ სახელმძღვანელო პრინციპებად ჩამოყალიბებას.*