



UN for  
Persons with  
Disabilities  
in Georgia



## უფასო სასადილოების პროგრამის განხორციელება საქართველოში

2022 წელი

*ანგარიში მოამზადა საქართველოს სახალხო დამცველის აპარატმა, გაეროს განვითარების პროგრამისა (UNDP) და მდგრადი განვითარების მიზნების ერთობლივი ფონდის მხარდაჭერით.*

*პუბლიკაციაში გამოთქმული მოსაზრებები ეკუთვნის ავტორს და შეიძლება არ ასახავდეს გაეროს განვითარების პროგრამისა (UNDP) და მდგრადი განვითარების მიზნების ერთობლივი ფონდის თვალსაზრისს.*

## სარჩევი

შესავალი .....	3
კვლევის მეთოდოლოგია .....	5
ძირითადი მიგნებები .....	6
1. უფასო სასადილოების ორგანიზაციული მოწყობა, სერვისის მართვა, მომსახურების მიწოდების კონტროლისა და მონიტორინგის მექანიზმი .....	8
1.2. სერვისის მართვა .....	9
1.1. მომსახურების მიწოდების კონტროლისა და მონიტორინგის მექანიზმები .....	12
2. COVID-19 პანდემიის გავლენა მომსახურებაზე .....	16
2.1. პრევენციული ღონისძიებები .....	16
2.2. პანდემიით გამოწვეული ცვლილებები მომსახურების მიწოდებაში .....	17
3. უსაფრთხოება, ჰიგიენური მოთხოვნების დაცვა და კვების ბლოკის კეთილმოწყობა .....	18
4. კვების ორგანიზება და მენიუ .....	20
5. სანიტარიული და სამედიცინო პერსონალი .....	25
6. ინფრასტრუქტურული მდგომარეობა და მისაწვდომობა .....	26
რეკომენდაციები .....	31

## შესავალი

სათანადო კვების უფლება დაცულია ადამიანის უფლებათა საყოველთაო დეკლარაციით<sup>1</sup> და ეკონომიკურ, სოციალურ და კულტურულ უფლებათა საერთაშორისო პაქტით,<sup>2</sup> ცხოვრების სათანადო დონის უფლების კონტექსტში. დეკლარაციის მიხედვით, „ყოველ ადამიანს აქვს უფლება ჰქონდეს ცხოვრების ისეთი დონე, რომელიც აუცილებელია მისი და მისი ოჯახის ჯანმრთელობისა და კეთილდღეობის შესანარჩუნებლად, საკვების [...] ჩათვლით“. ხოლო პაქტის მიხედვით, მონაწილე სახელმწიფოები აღიარებენ „თითოეული ადამიანის უფლებას, მას და მის ოჯახს ჰქონდეს ცხოვრების სათანადო დონე, შესაფერისი კვების, [...] ჩათვლით“.

სათანადო კვების უფლების განმარტების მიხედვით, „საკვების უფლების რეალიზაციას მხოლოდ მაშინ აქვს ადგილი, როდესაც ყველა კაცს, ქალს და ბავშვს, ცალკე ან სხვებთან ერთად, ნებისმიერ დროს აქვს სათანადო საკვებზე ფიზიკური და ეკონომიკური მისაწვდომობის, ან მისი მოპოვების საშუალება“. გარდა ამისა, „ტერმინის - „სათანადო“ ზუსტი შინაარსი განისაზღვრება ძირითადი სოციალური, ეკონომიკური, კულტურული, კლიმატური, ეკოლოგიური და სხვა პირობებით.<sup>3</sup> უფლება სათანადო კვებაზე გულისხმობს როგორც კალორიების, ცილების და სხვა სპეციფიკური საკვები ნივთიერებების მინიმალურ რაციონზე ხელმისაწვდომობას, ასევე, ეს არის უფლება ყველა კვების ელემენტზე, რომელიც ადამიანს სჭირდება ჯანსაღი და აქტიური ცხოვრებისათვის.<sup>4</sup>

სათანადო საკვებზე წვდომა ადამიანის სხვა სოციალური უფლებების განხორციელების მნიშვნელოვანი წინაპირობაცაა. შიმშილის აღმოფხვრა, სურსათის უვნებლობა და გაუმჯობესებული კვება მდგრადი განვითარების მიზნების ერთ-ერთი შემადგენელი ნაწილია.<sup>5</sup>

ხარისხიანი საკვებით უზრუნველყოფა განსაკუთრებით პრობლემურია სხვადასხვა ნიშნით დაუცველი ჯგუფებისთვის, მათ შორის, შეზღუდული შესაძლებლობის მქონე პირებისათვის, რომლებიც არასათანადოდ კვების მომეტებული რისკის ქვეშ იმყოფებიან. ამ ჯგუფს უფრო

---

<sup>1</sup> ადამიანის უფლებათა საყოველთაო დეკლარაციის მუხლი 25 (1).

<sup>2</sup> ეკონომიკურ, სოციალურ და კულტურულ უფლებათა საერთაშორისო პაქტის მე-11(1) მუხლი.

<sup>3</sup> ცხოვრების სათანადო დონის უფლება, კვების უფლების ჩათვლით, ასბონ ეიდე, ეკონომიკური, სოციალური და კულტურული უფლებები.

<sup>4</sup> უფლება სათანადო კვებაზე, გაეროს ადამიანის უფლებათა უმაღლესი კომისრის ოფისის საინფორმაციო ბიულეტენი №34, გვ. 2. ხელმისაწვდომია: [shorturl.at/dlmS3](https://shorturl.at/dlmS3) ბოლოს ნანახია [22.08.22].

<sup>5</sup> გაერთიანებული ორგანიზაციის მდგრადი განვითარების მიზნები. ინფორმაცია ხელმისაწვდომია ვებგვერდზე: < <https://bit.ly/3zRzd11> > ბოლოს ნანახია [22.06.2022].

მეტად ემუქრება კვებითი დაუცველობა, რადგან ხშირ შემთხვევაში ხელი არ მიუწვდებათ საკმარისი რაოდენობით უვნებელ და ხარისხიან საკვებზე.<sup>6</sup>

შეზღუდული შესაძლებლობის მქონე პირებისათვის სათანადო საკვებზე წვდომის ბარიერებს შორისაა ფიზიკური გარემო და დამოკიდებულებები, განსხვავებული მიდგომა, არასაკმარისი ინფორმირებულობა, საკვების მომზადებასა და კვების პროცესში საჭირო დახმარების ნაკლებობა ან არარსებობა, საკვების შესაძენად ან საცხოვრებლამდე მისატანად ტრანსპორტზე მისაწვდომობის პრობლემა, საჯარო კვების ობიექტების მიუწვდომლობა ან/და ასეთ ადგილებში მათთვის არაკეთილგანწყობილი გარემოს არსებობა.<sup>7</sup> გასათვალისწინებელია ის ფაქტორიც, რომ ხარისხიან საკვებზე არასათანადო წვდომამ გრძელვადიან პერსპექტივაში შეიძლება გამოიწვიოს ჯანმრთელობის მდგომარეობის გაუარესება და შესაძლებლობის შეზღუდვა, ან დაამძიმოს არსებული მდგომარეობა.

შშმ პირთა ხარისხიან საკვებზე წვდომის უზრუნველსაყოფად საერთაშორისო და ადგილობრივ დონეზე არაერთი დოკუმენტი მოქმედებს.<sup>8</sup> მიუხედავად ამისა, ქვეყნისთვის ეს კვლავ პრობლემური საკითხია, რადგან შშმ პირთა სოციალური დაცვის მიმართულებით მოქმედი სახელმწიფო და ადგილობრივი პროგრამები არასაკმარისი და ფრაგმენტულია.

საქართველოს მუნიციპალიტეტებში,<sup>9</sup> ადგილობრივი ბიუჯეტის ფარგლებში ყოველწლიურად მტკიცდება უფასო სასადილოებით მომსახურების პროგრამა, რომლის მიზანია უმწეო მდგომარეობაში მყოფი მოქალაქეების, მათ შორის, შშმ პირების საკვებით (სადილით) უზრუნველყოფა.

სახალხო დამცველი, წლებია, აკვირდება ამ პროგრამის მიმდინარეობას და საქართველოს რეგიონებსა და დედაქალაქში სათანადო კვების უფლებით უზრუნველყოფის ხარვეზებზე საუბრობ.<sup>10</sup> ამ პროცესში, სხვა საკითხებთან ერთად, მნიშვნელოვანია იმის შეფასებაც, რამდენადმისაწვდომია ეს სერვისი შშმ პირებისთვის. ამ მიზნით, სახალხო დამცველის აპარატმა, უფასო სასადილოების სერვისის მონიტორინგი ჩაატარა, რომლის ფარგლებშიც,

<sup>6</sup> The Policy Guidelines for Inclusive Sustainable Development Goals. ხელმისაწვდომია ვებგვერდზე: <<https://bit.ly/3N7hmXb> last accessed> ბოლოს ნანახია [01.06.2022].

<sup>7</sup> Disability, Access to Food and the UN CRPD: Navigating Discourses of Human Rights in the Netherlands. დოკუმენტი ხელმისაწვდომია ვებგვერდზე: <<https://bit.ly/3ycjI35>> ბოლოს ნანახია [01.06.2022].

<sup>8</sup> გაეროს შშმ პირთა უფლებების შესახებ კონვენცია (მუხლი 25 და 28) საკვებზე წვდომის საკითხებს უკავშირებს ჯანმრთელობის უფლების რეალიზებასა და ცხოვრების ადეკვატურ სტანდარტს, რაც მოიცავს ადეკვატურ კვებას, ტანსაცმელს, საცხოვრებელ პირობებს. დოკუმენტი ხელმისაწვდომია ვებგვერდზე: <<https://bit.ly/2Fkki34>> ბოლოს ნანახია [21.04.2022].

შშმ პირთა უფლებების შესახებ საქართველოს კანონი ასევე ითვალისწინებს ამ პირთათვის ცხოვრების ადეკვატური პირობების შექმნის ვალდებულებას. დოკუმენტი ხელმისაწვდომია ვებგვერდზე: <<https://bit.ly/3ObRECV>> ბოლოს ნანახია [21.04.2022].

<sup>9</sup> თბილისის 9 რაიონსა და 47 მუნიციპალიტეტში.

<sup>10</sup> საქართველოში ადამიანის უფლებათა და თავისუფლებათა დაცვის მდგომარეობის შესახებ საქართველოს სახალხო დამცველის 2019 წლის, 2020 წლის ანგარიშები. დოკუმენტები ხელმისაწვდომია ვებგვერდზე: <<https://bit.ly/3QEeLqN>>; <<https://bit.ly/3Ohw1QW>> [23.06.2022].

შემთხვევითი შერჩევის პრინციპით, 25 მუნიციპალიტეტში ადგილზე შემოწმდა 59 უფასო სასადილო.<sup>11</sup>

წინამდებარე ანგარიში ასახავს მონიტორინგის სავსე ვიზიტების შედეგად მიღებული, ასევე მუნიციპალიტეტების მიერ მოწოდებული ინფორმაციის ანალიზის საფუძველზე გამოკვეთილ პრობლემებს.

კვლევის შეზღუდული არეალის მიუხედავად, მიგვაჩნია, რომ ანგარიშში სხვადასხვა მიმართულებით გაცემული რეკომენდაციები მნიშვნელოვანია იმ თვითმმართველი ერთეულებისა და პროგრამის განმახორციელებელი სუბიექტებისთვისაც, რომლებიც არ შეგვიმოწმებია.

## კვლევის მეთოდოლოგია

უფასო სასადილოების სერვისის მიწოდების პროცესში, შშმ პირთა საკვებზე მწვდომის საკითხი შევისწავლეთ როგორც სამაგიდო, ისე თვისებრივი კვლევის მეთოდის გამოყენებით, „საქართველოს სახალხო დამცველის შესახებ“ საქართველოს ორგანული კანონის მე-12 მუხლის შესაბამისად.

ასევე შევისწავლეთ საკითხთან დაკავშირებული ნორმატიული ბაზა.<sup>12</sup>

მონიტორინგი ჩატარდა სახალხო დამცველის აპარატის წარმომადგენლებისა<sup>13</sup> და ექსპერტის, ექიმ-ნუტრიციოლოგის<sup>14</sup> მონაწილეობით.

სამაგიდო კვლევის ფარგლებში დამუშავდა საქართველოს მუნიციპალური ორგანოებიდან<sup>15</sup> გამოთხოვილი ინფორმაცია, რომელიც მოიცავს უფასო სასადილოების პროგრამის ადმინისტრირებასთან დაკავშირებულ სხვადასხვა საკითხებს.

თვისებრივ კვლევაში მონაწილეობდნენ:

- უფასო სასადილოების სერვისის თანამშრომლები;

---

<sup>11</sup> 32 უფასო სასადილო თბილისში (მონიტორინგმა მოიცვა თბილისის ყველა რაიონში მდებარე სასადილოები) და 27 სასადილო 24 მუნიციპალიტეტში (ზესტაფონი, ტყიბული, წყალტუბო, ხონი, ზუგდიდი, ბათუმი, ოზურგეთი, ქუთაისი, ბორჯომი, ახალციხე, ასპინძა, ხაშური, ქარელი, სამტრედია, ლანჩხუთი, ქობულეთი, ხელვაჩაური, თელავი, წნორი, სიღნაღი, გურჯაანი, საგარეჯო, ყვარელი, ახმეტა).

<sup>12</sup> კვებისა და სანიტარიულ-ჰიგიენური დაცვის ნორმები, სერვისის მონიტორინგისა და ინსპექტირების მექანიზმები, სხვ.

<sup>13</sup> აპარატის შეზღუდული შესაძლებლობის მქონე პირთა უფლებებისა და სამოქალაქო, პოლიტიკური, ეკონომიკური, სოციალური და კულტურული უფლებების დაცვის დეპარტამენტის წარმომადგენლები.

<sup>14</sup> ექიმი-ნუტრიციოლოგი ნინო თოთაძე.

<sup>15</sup> საქართველოს 47 მუნიციპალიტეტი და დედაქალაქის 9 რაიონი.

- მომსახურების მიმღები ბენეფიციარები, მათ შორის, შშმ პირები.

თვისებრივი კვლევის მონაწილეებთან (ადგილზე საკვების მისაღებად მოსულ ბენეფიციარებთან) ინდივიდუალური გასაუბრება შედგა შემთხვევითი შერჩევის პრინციპით.<sup>16</sup> მონიტორინგის ჯგუფმა, წინასწარ შემუშავებული მეთოდოლოგიისა და კითხვარის მიხედვით, ინტერვიუები ჩაატარა სერვისის ადმინისტრაციის წარმომადგენლებთან და თანამშრომლებთან.

უფასო სასადილოებში მონიტორინგის დროს ადგილზე შემოწმდა მომსახურების მიმწოდებლების მიერ ჰიგიენური ნორმების დაცვის მდგომარეობა, საკვების გაცემის წესი და დოკუმენტაცია. იმის შესაფასებლად, მისაწვდომია თუ არა სერვისი შშმ პირთათვის, დათვალიერდა მომსახურების ფიზიკური გარემო და სასადილო სივრცე.

## ძირითადი მიგნებები

სახალხო დამცველის აპარატის მიერ ჩატარებული მონიტორინგის შედეგად გაირკვა, რომ რადგან ქვეყანაში უფასო სასადილოების ფუნქციონირებისა და სერვისის მიწოდების ერთიანი სტანდარტი არ არსებობს, მუნიციპალიტეტების მიერ გაწეული მომსახურებაც განსხვავებულია. შესაბამისად, შემოწმების შედეგად გამოკვეთილი მიგნებები და გამოწვევებიც განსხვავდება ერთმანეთისაგან. მეორე მხრივ, შესაძლებელია რამდენიმე პრობლემური საკითხის გამოყოფა, რომლებიც დიდწილად საერთოა მომსახურების ყველა მიმწოდებლისთვის. მათ შორის:

- პრობლემას ქმნის სერვისის მართვის ერთიანი მინიმალური სტანდარტის არარსებობა, რაც განსაზღვრავდა, როგორც მომსახურების ფარგლებში გასაცემი საკვების ოდენობასა და კალორიას, ისე ფიზიკური გარემოს მოწყობის, უსაფრთხოების დაცვისა და სანიტარიულ-ჰიგიენური მდგომარეობის კუთხით სავალდებულო მოთხოვნებს;
- მომსახურების ერთიანი მინიმალური სტანდარტის არარსებობის ფონზე, კიდევ უფრო საგანგაშოა ის ფაქტი, რომ სერვისის განხორციელებისას გათვალისწინებული არ არის საკვების მინიმალური კვებითი ღირებულება. სერვისის დაგეგმვა ეფუძნება არა კალორიების აუცილებელ დღიურ ოდენობას, არამედ მეტწილად ერგება მომსახურებისთვის ბიუჯეტიდან გამოყოფილ თანხებს, ბენეფიციართა კვებითი საჭიროებების შეუსწავლელად;
- მენიუს შედგენის დროს, გარდა ერთეული შემთხვევებისა (მოთხოვნა რუხ პურზე დიაბეტით დაავადებული პირებისთვის), გათვალისწინებული არ არის კალორაჟი, სადილის ენერგეტიკული ღირებულება, ასაკი, ჯანმრთელობის მდგომარეობა, რელიგიური მრწამსი. მენიუს შედგენაში არ მონაწილეობენ შესაბამისი

<sup>16</sup> მხოლოდ თბილისის მასშტაბით გავესაუბრეთ 101 ბენეფიციართან მოხდა გასაუბრება.

სპეციალისტები; გამოიკვეთა შემთხვევები, როდესაც კვების მენიუს ადგენს ბუღალტერი და არა შესაბამისი დარგის სპეციალისტი;

- თითქმის ყველა ობიექტზე გვხვდება დღის მენიუ, რომელიც იცვლება მხოლოდ კვირის დღეების მიხედვით და არ იცვლება სეზონურად;
- პრობლემურია სასადილოების გეოგრაფიული დაფარვის არეალი. ხშირად ბენეფიციარებს საკმაოდ შორი მანძილის გავლა უწევთ საკვების მისაღებად. პანდემიისა და სხვა სოციალური ბარიერების გამო, მათი ნაწილი ვერ ახერხებს სასადილოს სერვისით სათანადოდ სარგებლობას; სიშორის გამო, ბენეფიციართა ნაწილი უფასო სასადილოდან მხოლოდ პურის გატანას ახერხებს;
- სასადილოდან მხოლოდ პურის გატანის შემთხვევები განსაკუთრებით ხშირია თბილისში, რაც, ბენეფიციართა თქმით, მომზადებული საკვების დაბალი ხარისხითა (არადამაკმაყოფილებელი გემოვნური თვისებებით) და დაბალი კალორიულობით აიხსნება;
- თითოეულ ბენეფიციარზე სერვისის ფარგლებში გამოყოფილი თანხის ოდენობა მუნიციპალიტეტების მიხედვით განსხვავდება და მეტწილად არასაკმარისია. თანხის სიმწირე განსაკუთრებით თვალშისაცემია ქალაქ თბილისის მუნიციპალიტეტის შემთხვევაში, სადაც თითო ბენეფიციარზე გამოყოფილი თანხა ერთ ლარსა და 30 თეთრს შეადგენს, რაც მკვეთრად ჩამორჩება რეგიონებში 1 ბენეფიციარზე გათვლილ დღიურ ოდენობას (მაგალითად, ბორჯომი - 2.47 ლარი, ქუთაისი - 2.50 ლარი, ახალციხე - 2.05 ლარი, სამტრედია - 2.20 ლარი, თელავი - 2.65). გასათვალისწინებელია ისიც, რომ თბილისში ამ დაფინანსებით იფარება სერვისის ადმინისტრაციული ხარჯებიც, რაც კიდევ უფრო ამცირებს ბენეფიციართა საკვებზე გამოყოფილი თანხის რეალურ ოდენობას;
- სერვისის ერთიანი სტანდარტის არარსებობა ქმნის რისკს, რომ სერვისისთვის გამოყოფილი თანხის ოდენობა ყოველთვის არ განაპირობებდეს სერვისის ხარისხს და მიმწოდებელს აძლევს ლავირების საშუალებას;
- უფასო სასადილოების სერვისის დაგეგმვის, მიწოდების და მონიტორინგის სისტემები განსხვავებულია და არ მოიცავს კვების ხარისხის კონტროლს. ზედამხედველობა ძირითადად ფინანსური აუდიტით და სატენდერო ხელშეკრულების კონტროლით შემოიფარგლება;
- დაწესებულებების დიდი ნაწილის სამზარეულოებში სრულად არ არის დაცული ზოგადი ჰიგიენური ნორმები; ზოგან ჰიგიენის სათანადო დაცვას შეუძლებელს ხდის სველი წერტილების არარსებობა;
- ობიექტებზე ძირითადად დარღვეულია მომსახურე პერსონალის ეკიპირების წესები (ხალათით, პირბადით, ერთჯერადი ხელთათმანით უზრუნველყოფა). ასევე არ არის გათვალისწინებული პანდემიის პირობებში მათი პირბადეებით უზრუნველყოფა;
- მომზადებული საკვების გაცემის და მიღების დროს დარღვეულია ჰიგიენური ნორმები. მათ შორის, პური, ფუნთუშა არ არის შეფუთული; არ კონტროლდება

საკვების გატანისას ჭურჭლის სანიტარიული მდგომარეობა და საკვების უვნებლობის დაცვის ხარისხი

- სასადილოთა უმეტესობაში გამოიკვეთა ვირუსის გავრცელების პრევენციის წესების დაუცველობის პრობლემა;
- პანდემიით გამოწვეული შეზღუდვების პერიოდში სერვისი ძირითადად საკვების ადგილზე მიტანით ჩანაცვლდა, თუმცა არ არსებობს ულუფის შინ მიტანის სერვისით სარგებლობისთვის მკაფიოდ განსაზღვრული კრიტერიუმები; კერძოდ, არ არის განსაზღვრული იმ პირთა წრე და პირობები, რომელთა დაკმაყოფილებაც ექვემდებარება სადილის ბინაზე მიტანის მომსახურებას, ისევე როგორც არ არის განსაზღვრული ასეთ შემთხვევაში სადილის ტრანსპორტირებისა და გადაცემის წესები და ფორმა;
- სასადილოს თანამშრომელთა ვირუსით ინფიცირების ან სხვა ფორსმაჟორული შემთხვევებისთვის შედგენილი არ არის საკვების შეუფერხებლად მიწოდების წესი/სამოქმედო გეგმა;
- პანდემიის დროს უფასო სასადილოების სერვისით მოსარგებლე პირთა ელექტრონული აღრიცხვის სისტემის შემოღების მიუხედავად, ეს მექანიზმი ფართოდ არ არის დანერგილი და პროგრამის მოსარგებლეები კვლავ ხელით აღირიცხებოდნენ ფურცელზე ან აღრიცხვის ჟურნალში;
- უფასო სასადილოებისთვის განკუთვნილი შენობების უმეტესობა სარემონტოა და ვერ აკმაყოფილებს მისაწვდომობის ეროვნულ სტანდარტებს;
- ხარვეზები გამოიკვეთა უფასო სასადილოების შენობების შიდა სივრცეებში ტემპერატურული რეჟიმის დაცვის მხრივ. ყველა ობიექტი არ არის აღჭურვილი გათბობის სისტემით;
- მუნიციპალიტეტების მხრიდან არ ხდება სერვისით მოსარგებლეთა სეგრეგირებული სტატისტიკის წარმოება შესაძლებლობის შეზღუდვის ნიშნით.

## **1. უფასო სასადილოების ორგანიზაციული მოწყობა, სერვისის მართვა, მომსახურების მიწოდების კონტროლისა და მონიტორინგის მექანიზმი**

### **1.1 ორგანიზაციული მოწყობა**

სხვადასხვა მუნიციპალიტეტში მოქმედ სასადილოებს განსხვავებული ორგანიზაციული მოწყობა აქვთ. ანგარიშში მითითებული ინფორმაცია იმ სასადილოებს ეხება, სადაც მონიტორინგი ჩატარდა და რომელთა შესახებ ინფორმაცია ტერიტორიული ორგანოების კორესპონდენციით გვეცნობა.



ზოგიერთ მუნიციპალიტეტში უფასო სასადილოს სერვისის მიმწოდებელია მერიის მიერ დაფუძნებული არასამეწარმეო არაკომერციული იურიდიული პირი. შესაბამისად, მუნიციპალური ორგანო ერვის სახელმწიფო ტენდერის გზით არ შეისყიდის.

მუნიციპალიტეტის ნაწილში კი, სერვისის მიმწოდებლები სახელმწიფო ტენდერში გამარჯვებული ორგანიზაციები არიან, რომელთა სამართლებრივი ფორმა განსხვავებულია (შპს, ა(ა)იპ, ინდივიდუალური მეწარმე).

## 1.2. სერვისის მართვა

უფასო სასადილოების გამართულ ფუნქციონირებაში მნიშვნელოვან როლს ასრულებს სერვისის მართვა, რაც, თავის მხრივ, სერვისის მიწოდების ხარისხს განსაზღვრავს.

ქვეყანაში კოვიდ-19-ის პანდემიის მიზეზით დაწესებულმა რეგულაციებმა სრულად შეცვალა სასადილოების მომსახურების წესები. ბენეფიციარები 2020 წლამდე სერვისს იღებდნენ როგორც ადგილზე, ისე ულუფის გატანით. ეპიდემიოლოგიური სიტუაციიდან გამომდინარე კი, სასადილოების უმეტესობა მოქალაქეებისთვის საკვებს ადგილიდან გასცემდა. ამასთანავე, მონიტორინგის დროს რამდენიმე მუნიციპალიტეტში მომსახურების მიღება შესაძლებელი იყო როგორც ადგილზე,<sup>17</sup> ისე საკვების გატანით.<sup>18</sup> ზოგიერთი სასადილო, პანდემიის დროს, ბენეფიციარებს თვეში ერთხელ აწვდიდა მშრალ საკვებს.<sup>19</sup>

დადებითად უნდა შეფასდეს ის ფაქტი, რომ პანდემიისას დაწესებული შეზღუდვების დროს, როცა აკრძალული იყო ტრანსპორტის გადაადგილება, მუნიციპალიტეტების ნაწილი,<sup>20</sup> უმეტესწილად შესაბამისად აღჭურვილი მოხალისეების დახმარებით უზრუნველყოფდა ბენეფიციარებისთვის საკვების საცხოვრებელ ადგილზე მიტანას. ზოგიერთ მუნიციპალიტეტში<sup>21</sup> სპეციალური მობილური ჯგუფები შეიქმნა.

სერვისის მიწოდების პროცესში სიახლეს წარმოადგენს ელექტრონული სისტემისა და ელექტრონული აღრიცხვის შემოღება, რაც ასევე დადებითად უნდა შეფასდეს. ელექტრონული ბარათი დაკავშირებულია აღრიცხვის ახალ სისტემასთან, რომელიც შეიცავს ინფორმაციას პირის სოციალურად დაუცველის სტატუსის ცვლილების, შეჩერებისა და გაუქმების, გარდაცვალების, ოჯახის საიდენტიფიკაციო კოდის და სხვა მონაცემების შესახებ. ახალი სისტემის დანერგვის შედეგად ზუსტად აისახება სასადილოში ბენეფიციართა

<sup>17</sup> გურჯაანი, ხაშური, ოზურგეთი, ხელვაჩაური, ზესტაფონი.

<sup>18</sup> დედოფლისწყარო, კასპი, ლანჩხუთი, სამტრედია, ტყიბული, ქედა, ჩხოროწყუ, წალენჯიხა, სამტრედია, ლანჩხუთი, ქობულეთი.

<sup>19</sup> ა(ა)იპ ქ. ბათუმის სოციალური სერვისების სააგენტოს 24.01.2022 წლის №17-1422024314.

<sup>20</sup> გლდანის, ვაკის, სამგორის, ნაძალადევის გამგეობები, ქარელის, ბაღდათის, აბაშის, ზუგდიდის, სიღნაღის მუნიციპალიტეტები.

<sup>21</sup> ხონის, ყვარლის მუნიციპალიტეტები, გლდანის გამგეობა.

დასწრება (სასადილოში გამოცხადების დღე, ზუსტი დრო), საპატიო/არასაპატიო გაცდენები.<sup>22</sup> სერვისის ბენეფიციარების დამატებით სიებსა და მომლოდინეთა სიებში პირთა სიმრავლის ფონზე, პროგრამა აადვილებს სიების მართვას.

მიუხედავად იმისა, რომ ელექტრონული აღრიცხვა უფრო მოსახერხებელია, მას მხოლოდ რამდენიმე სასადილოში იყენებენ.<sup>23</sup> მათ შორის, თბილისის რამდენიმე სასადილოში კვლავ ხელით წარმოებს აღრიცხვა, მიუხედავად იმისა, რომ შესაბამისი გამგეობების ცნობით, ფუნქციონირებს ელექტრონული აღრიცხვის სისტემა.<sup>24</sup>

ელექტრონული აღრიცხვის სისტემის გამოყენება ასევე ამცირებს რისკს, რომ სიაში მყოფი ბენეფიციარის ულუფას სხვა პირზე არ გაიცეს.

ელექტრონული ბარათების გამოყენებამ დამატებითი დატვირთვა შეიძინა ქვეყანაში კოვიდ-19-ის პანდემიის გავრცელების შემდეგ, ვინაიდან ტერიტორიული ორგანოების მიერ მოწოდებული ინფორმაციით, ელექტრონულ აღრიცხვას იყენებდნენ უსაფრთხოების მიზნით და დაინფიცირების რისკის შესამცირებლად. ტექნიკური პრობლემების (ინტერნეტის და ქსელის შეფერხება, ელექტროენერჯის გათიშვა ან სხვ.) წარმოშობის შემთხვევაში, ადგილზე აქვთ აკინძული, ზონარგაყრილი, გამგებლის ხელმოწერითა და გამგეობის ბეჭდით დამოწმებული ჟურნალები.<sup>25</sup>

შემოწმებული სასადილოების ნაწილი<sup>26</sup> სერვისის მიწოდების ზედამხედველობის პროცესში იყენებს ვიდეოკონტროლს, რაც სიახლეა. თუმცა, კამერებიდან მიღებული ინფორმაციის დამუშავების შედეგების, კონკრეტულად კი, მათი საშუალებით, დარღვევების აღმოჩენისა და მათზე რეაგირების, მონიტორინგის პერიოდულობის და წესის შესახებ ინფორმაცია ვერ მივიღეთ. ამ ეტაპზე, არ მოქმედებს ვიდეოკონტროლის სტანდარტი/წესი, რომელიც დაარეგულირებდა მის გამოყენებას. რამდენიმე დაწესებულებიდან ადგილზე მიღებული ინფორმაციით, კამერების ჩანაწერს ამოწმებენ იმ შემთხვევაში, როცა უკვე მომხდარი ფაქტი (მაგ., კონფლიქტი ბენეფიციარებს შორის) საჭიროებს გადამოწმებას.

---

<sup>22</sup> მაგალითად, თვითიზოლაციაში მყოფ ბენეფიციარებს, მერიის ცხელ ხაზზე, სატელეფონო ზარის მეშვეობით შეუძლიათ ტექსტური შეტყობინების გადაცემა, რომელიც ფიქსირდება ელექტრონულად დოკუმენტბრუნვის პროგრამაში, შესაბამისად, გაცდენილი დღეები საპატიოდ ეთვლებათ. გლდანის რაიონის გამგეობის 21.01.2022 წლის №34-01220212752 წერილი.

<sup>23</sup> მონიტორინგის დროს ამ სისტემის გამოყენების ფაქტი მხოლოდ თბილისის რამდენიმე სასადილოსა და თელავში გამოვლინდა.

<sup>24</sup> გლდანის (ი. ვეკუას ქ. №22) და დიდუბის (ვ. ბაგრატიონის ქ. №71) სასადილოებში წარმოებდა კვლავ ხელით აღრიცხვა, მაგრამ გამგეობის კორესპონდენციის თანახმად, აღრიცხვა ელექტრონული ბარათებით ხორციელდება: გლდანის რაიონის გამგეობის 21.01.2022 წლის №34-01220212752 წერილი, დიდუბის რაიონის გამგეობის 26.01.2022 წლის №32-01220261311 წერილი.

<sup>25</sup> ნაძალადევის რაიონის გამგეობის 26.01.2022 წლის №35-01220261365 წერილი.

<sup>26</sup> თბილისში, ვაკის რაიონში არსებული 2 სასადილო (ვაჟა ფშაველას მე-7 კვარტალი, კორპუსი №3 და ი. ჭავჭავაძის გამზირი №11), ახალციხე, ასპინძა, თელავი, ბათუმი.

ზოგიერთ მუნიციპალიტეტში<sup>27</sup> დანერგილი აქვთ შესაბამისი საჭიროების მქონე ბენეფიციარებისათვის ულუფის შინ მიწოდების სერვისი. სასაბუღალტრო პერსონალისგან მიღებული ინფორმაციითა და ტერიტორიული ორგანოების წერილებით გვეცნობა, რომ მუნიციპალიტეტში ხანდაზმულ, მარტოხელა, შშმ პირებს, ასევე მათ, ვისაც აქვს დროებითი პრობლემა, შეუძლიათ ისარგებლონ ამ მომსახურებით, რომლის განხორციელებას უზრუნველყოფენ სხვადასხვა პირები (ადგილობრივი მუნიციპალიტეტის ორგანოს თანამშრომელი, მოხალისე, სასაბუღალტრო პერსონალი ან მინდობით აღჭურვილი პირი). სიღნაღის მუნიციპალიტეტში ამ პროცესში ჩართულნი არიან წითელი ჯვრის ორგანიზაციის თანამშრომლებიც.<sup>28</sup> წყალტუბოს მუნიციპალიტეტში მიტანის სერვისისთვის, შეძენილია ავტომობილი.

მუნიციპალიტეტებიდან მიღებული წერილობითი ინფორმაციის საფუძველზე გამოვლინდა, რომ ცალკეულ მუნიციპალიტეტში,<sup>29</sup> ჯანმრთელობის მდგომარეობის გამო გადაადგილების შეზღუდვის მქონე მარტოხელა ხანდაზმული მოქალაქეებისთვის, ასევე შშმ პირებისთვის, არ არის გათვალისწინებული საკვების ადგილზე მიტანის შესაძლებლობა. შესაბამისად, ამ პირებს რეალურად არ მიუწვდებათ ხელი უფასო სასაბუღალტრო მომსახურებაზე.

იმ მუნიციპალიტეტებში, სადაც ადგილზე მიტანის სერვისი მოქმედებს, სასაბუღალტრო განსაზღვრული აქვთ სხვადასხვა წესი, რაც გულისხმობს როგორც წინასწარ განცხადების წარდგენას (ახალციხე), ისე სატელეფონო შეტყობინებით საკვების ბინაზე მიტანის მოთხოვნას (ბათუმი, ზესტაფონი, ვაკისა და გლდანის გამგეობები). ხშირად ბენეფიციარი განსაზღვრავს მინდობილ პირს, სხვა შემთხვევაში კი, განცხადება ან ზეპირი შეთანხმებაც საკმარისია. უნდა აღინიშნოს, რომ მუნიციპალიტეტებში, ერთიანი წესი, თუ რომელი კატეგორიის ბენეფიციარები ექვემდებარებიან საკვების შინ მიტანის სერვისით სარგებლობას და რა ფორმით, გაწერილი არ არის.

მნიშვნელოვანია, ამგვარი მომსახურება დაინერგოს ყველა მუნიციპალიტეტში და გათვალისწინებული იყოს იმ პირთა ინტერესები, რომლებსაც სხვადასხვა მიზეზით არ შეუძლიათ სასაბუღალტრო გამოცხადება. მხედველობაშია მისაღები ის ფაქტიც, რომ რეგიონებში, სერვისის მიღების მიზნით, ბენეფიციარებს ხშირად უწევთ ყოველდღიურად შორი მანძილის გავლა. მონიტორინგის ფარგლებში მოწოდებული ინფორმაციით,

---

<sup>27</sup> მაგალითად, ქუთაისში მდებარე უფასო სასაბუღალტრო 34 ოჯახს აწვდის ულუფას. ასევე, წყალტუბოს, ხონის, ბათუმის, ახალციხის, დედოფლისწყაროს, ქარელის, დუშეთის, წალენჯიხის, თეთრიწყაროს, თელავის, კასპის, ტყიბულის, ამბროლაურის, ხონის, ხარაგაულის, ხულოს, ჭიათურის, რუსთავის მუნიციპალიტეტების სასაბუღალტროები, ქ. თბილისის გამგეობებში აგრეთვე დანერგილია შინ მიტანის სერვისი.

<sup>28</sup> სიღნაღის მუნიციპალიტეტის მერიის 31.01.2022 წლის №54-542203123 წერილი.

<sup>29</sup> მაგალითად, ზესტაფონის, (წერილი №22-2222027130, 27/01/2022), ვანის (წერილი №64-64220545, 23/02/2022), ლაგოდეხის (წერილი 18.02.2022 წლის №92-922204960 წერილის თანახმად, ბენეფიციარს შეუძლია სასაბუღალტრო მომსახურებით სარგებლობა, თუ თავად შეძლებს ულუფის წაღებას, ამავე წერილით, საჭიროების შემთხვევაში, შშმ პირისთვის შესაძლებელია სერვისის ჩანაცვლება), ხობის (№50-24.01.2022 წლის №502202466 წერილი) მუნიციპალიტეტები.

ადმინისტრაციული ცენტრიდან ყველაზე შორს მცხოვრები ბენეფიციარი თეთრიწყაროს მუნიციპალიტეტში იმყოფება და ის რაიონულ ცენტრს დაშორებულია 45 კილომეტრით.<sup>30</sup> ეს პირი, ყოველდღიური ულუფის ნაცვლად, თვეში ერთხელ იღებს პროდუქტით დახმარებას, რაც შორი მანძილის პრობლემის პრაქტიკულ გადაწყვეტად შეიძლება მივიჩნიოთ. დადებითად უნდა შეფასდეს ოზურგეთის მუნიციპალიტეტში დანერგული პრაქტიკა, რომლის მიხედვითაც, ბენეფიციარები, რომლებიც სერვისის ადგილმდებარეობიდან 10-12 კილომეტრით არიან დაშორებულები, უზრუნველყოფილები არიან უფასო ტრანსპორტით. ორ მუნიციპალიტეტში (ფოთი, ბორჯომი) ბენეფიციარებს შეუძლიათ ისარგებლონ უფასო მუნიციპალური ტრანსპორტით. სასურველია, ზემოაღნიშნული პრაქტიკა გაითვალისწინონ იმ მუნიციპალიტეტებშიც,<sup>31</sup> სადაც ბენეფიციარებს ყოველდღიურად უწევთ შორი მანძილის გავლა.

მონიტორინგის შედეგად გამოიკვეთა, რომ უფასო სასადილოების სერვისის მიმღებებს მომსახურება სხვადასხვა დროს მიეწოდებათ. დედაქალაქში სასადილოები ძირითადი სიის ბენეფიციარებს 10:00 – 14:00 საათამდე ემსახურებიან, ხოლო დამატებითი სიის ბენეფიციარებს - 14:00 – 16:00 საათამდე პერიოდში. დანარჩენ მუნიციპალიტეტებში საკვების გაცემის პერიოდი 14:00 საათიდან 16:00 საათამდე მერყეობს. შუახვევის მუნიციპალიტეტში საკვების გაცემის მინიმალური შუალედი ნახევარი საათით შემოიფარგლება, რაც ძალიან მცირე დროა სერვისის მისაღებად.

რაც შეეხება სამუშაო დღეებს, სასადილოების დიდი ნაწილი მუშაობს ყოველდღიურად. ის დაწესებულებები, რომლებიც შაბათ-კვირას და უქმე დღეებში ისვენებენ, საკვებს (ზოგ შემთხვევაში ეს მთლიანი ულუფაა, ხოლო ზოგჯერ მხოლოდ პური) გასცემენ წინა ან მომდევნო დღეს.

### 1.1. მომსახურების მიწოდების კონტროლისა და მონიტორინგის მექანიზმები

ქვეყნის მასშტაბით არსებულ უფასო სასადილოებში სასურსათო პროდუქტების უზენებლობის სახელმწიფო კონტროლს (ინსპექტირებას<sup>32</sup> და დოკუმენტების შემოწმებას)<sup>33</sup> ახორციელებს

<sup>30</sup> თეთრიწყაროს მუნიციპალიტეტის მერიის 07.02.2022 წლის №124-1242203844 წერილი.

<sup>31</sup> ბაღდათი - 30 კმ, გურჯაანი, ხაშური - 20 კმ, ხარაგაული, ჩხოროწყუ - 15 კმ, ზესტაფონი - 10 კმ, ხობი - 8 კმ, ხონი - 8 კმ.

<sup>32</sup> გეგმური ინსპექტირება არის სახელმწიფო კონტროლის ერთ-ერთი მექანიზმი, რომლის დროსაც ბიზნესოპერატორებთან მოწმდება კანონმდებლობით დადგენილ მოთხოვნებთან შესაბამისობა სურსათის წარმოების, გადამამუშავების, დისტრიბუციისა და პირველადი წარმოების ეტაპზე. გეგმური ინსპექტირება ტარდება რისკზე დაფუძნებული სახელმწიფო კონტროლის წლიური პროგრამის შესაბამისად.

<sup>33</sup> დოკუმენტური შემოწმება არის სახელმწიფო კონტროლის მექანიზმი, რომლის დროსაც დამოუკიდებლად ან სახელმწიფო კონტროლის სხვა მექანიზმებთან ერთად მოწმდება

საქართველოს გარემოს დაცვისა და სოფლის მეურნეობის სამინისტროს სსიპ სურსათის ეროვნული სააგენტო.<sup>34</sup> გეგმური ინსპექტირების პერიოდულობა წინასწარ განსაზღვრული არ არის და ეფუძნება რისკის დონის განსაზღვრისათვის შემუშავებული კრიტერიუმების ქულების დაჯამებით მიღებული შედეგების შეფასებას. გარდა გეგმური ინსპექტირებისა, შესაბამისი საფუძვლის არსებობის შემთხვევაში, ტარდება არაგეგმური ინსპექტირება. სააგენტოს ინფორმაციით, 2020-2022 წლებში 131 სასადილოში ჩატარდა ინსპექტირება. აქედან, 105 სასადილოში (80%-ში) გამოვლინდა შეუსაბამობა, თუმცა არაკრიტიკული.<sup>35</sup> ამასთანავე, ჩატარებული შემოწმებით ირკვევა, რომ ორ დაწესებულებაში<sup>36</sup> არ ტარდებოდა სათანადო რეცხვა-დეზინფექცია; წარმოიქმნებოდა კონდენსატი. შესაბამისად, ამ სუბიექტებს, კრიტიკული შეუსაბამობის აღმოფხვრამდე შეუჩერდათ საწარმოო პროცესი და დაჯარიმდნენ სურსათის/ცხოველის საკვების უვნებლობის, ვეტერინარიისა და მცენარეთა დაცვის კოდექსის 68-ე მუხლის მე-3 ნაწილით (1000 ლარის ოდენობით).

რაც შეეხება სასადილოების საკვების ხარისხის მონიტორინგს, ეს არის სახელმწიფო კონტროლის მექანიზმი, რომლის ფარგლებშიც ხორციელდება წინასწარ დაგეგმილი დაკვირვებები და გაზომვები სურსათის/ცხოველის საკვების საქართველოს კანონმდებლობით განსაზღვრულ მოთხოვნებთან შესაბამისობის შესაფასებლად.<sup>37</sup> მონიტორინგის ფარგლებში, არსებული მდგომარეობა შეისწავლება ნიმუშის აღებისა და აკრედიტებულ ლაბორატორიაში გამოკვლევების ჩატარების გზით, რისკის შესაფასებლად. მოწმდება სურსათის უვნებლობის მაჩვენებლების, ეტიკეტისა და წარდგენის საქართველოს კანონმდებლობით განსაზღვრულ მოთხოვნებთან შესაბამისობა და ტარდება დოკუმენტური შემოწმება.<sup>38</sup> სააგენტოს ინფორმაციით, ბოლო 4 წელია, სასადილოებში სურსათის ნიმუში არ აღებულა.<sup>39</sup> შესაბამისად, არ შეფასებულა გასაცემი საკვების ზიანის შემცველობა, ხარისხი, საკვებით განპირობებული ნაწლავთა ინფექციების, ეპიდემიების, სხვა საკვებისმიერი მასობრივი დაავადებების გაჩენის შემთხვევები.

---

სურსათის/ცხოველის საკვების ბიზნესოპერატორის საქმიანობასთან დაკავშირებული დოკუმენტები, მათ შორის, ჩანაწერები და სურსათის/ცხოველის საკვების ეტიკეტირება.

<sup>34</sup> სსიპ სურსათის ეროვნული სააგენტოს წერილი №09/2758-19.04.2022.

<sup>35</sup> არაკრიტიკული შეუსაბამობა - შეუსაბამობა, რომელიც არ უქმნის პირდაპირ საფრთხეს ადამიანის სიცოცხლესა და ჯანმრთელობას, მისი აღმოფხვრა კი შესაძლებელია საწარმოო პროცესის შეუჩერებლად. ბიზნესოპერატორი ვალდებულია, გონივრულ ვადაში გამოასწოროს ასეთი სახის შეუსაბამობა, საქართველოს მთავრობის №533 დადგენილება „სურსათის/ცხოველის საკვების უვნებლობის სახელმწიფო კონტროლის განხორციელების წესის დამტკიცების თაობაზე“, მუხლი 2.

<sup>36</sup> ააიპ სიღნაღის მუნიციპალიტეტის უფასო სასადილო (სოციალურად დაუცველი ბენეფიციარების მომსახურება/სასადილო) და თბილისის სასადილოს საწარმოს - შპს ელფი.

<sup>37</sup> საქართველოს მთავრობის №533 დადგენილება „სურსათის/ცხოველის საკვების უვნებლობის სახელმწიფო კონტროლის განხორციელების წესის დამტკიცების თაობაზე“, მე-8 მუხლი. დოკუმენტი ხელმისაწვდომია ვებგვერდზე: < <https://matsne.gov.ge/document/view/3020095?publication=3> > [06.06.2022].

<sup>38</sup> იქვე, მე-8 მუხლის მე-2 პუნქტი.

<sup>39</sup> სსიპ სურსათის ეროვნული სააგენტოს წერილი №09/2758-19.04.2022.

სსიპ სურსათის ეროვნული სააგენტოს გარდა, შესყიდვების კანონმდებლობის და ხელშეკრულების საფუძველზე, უფასო სასადილოების კონტროლს და მონიტორინგს ახორციელებენ მუნიციპალიტეტები. ადგილობრივი თვითმმართველობის ტერიტორიაზე მათ მიერ განისაზღვრება ხელშეკრულების შესრულების კონტროლზე პასუხისმგებელი პირი და ინსპექტირების ჯგუფის წევრები. ინსპექტირების ჯგუფი პერიოდულად უწევს ზედამხედველობას მიმწოდებლის მიერ სასადილოს ფუნქციონირებასთან დაკავშირებული საკითხების შესრულებას და აკონტროლებს ნაკისრი ვალდებულებების შესრულებას.

აპარატის მიერ შესწავლილი მონიტორინგის ოქმებით, გამოიკვეთა, რომ ზოგიერთი მუნიციპალიტეტი,<sup>40</sup> მომსახურების შესყიდვის ხელშეკრულების შესრულების გასაკონტროლებლად, განსაზღვრავს ინსპექტირების ჯგუფს, რომელიც პერიოდულობით წარადგენს აქტს, რომელშიც გაწერილია ბენეფიციარების რაოდენობა, მათ მიერ მოხმარებული სადილის ულუფის ოდენობა და თანხის რაოდენობა. შესაბამისად, მონიტორინგის პროცესი ძირითადად შიდა აუდიტორული შემოწმების ხასიათს ატარებს.

ზოგიერთ მუნიციპალიტეტში,<sup>41</sup> მერიის წარმომადგენელი ავსებს შემოწმების ოქმს, სადაც ფასდება სანიტარიულ-ჰიგიენური მდგომარეობა, საკვების ხარისხი, გაცემული საკვებისა და შემადგენელი ინგრედიენტების რაოდენობა, პერსონალის მომსახურების ხარისხი, ბენეფიციართა აღრიცხვიანობის კონტროლი. ოქმებზე გრაფები შემდეგნაირად არის შევსებული - „დამაკმაყოფილებელი“, „კარგი“. ზოგიერთი მუნიციპალიტეტის ოქმზე დაკონკრეტებულია სანიტარიული მდგომარეობა და მითითებულია, რომ ხშირად ტარდება დეზინფექცია და დერატიზაცია.<sup>42</sup>

ზოგიერთ თვითმმართველ ერთეულში, საკვების გაცემის პროცესს ყოველდღიურად ადგილზე აკვირდებიან და მასში მონაწილეობენ მუნიციპალიტეტების წარმომადგენლები.

როგორც დადგინდა, მუნიციპალიტეტები ამოწმებენ სატენდერო ხელშეკრულების მოთხოვნებთან შესაბამისობას, რაც კანონმდებლობითაა გათვალისწინებული. თუმცა, როდესაც სერვისის მონიტორინგზე ვსაუბრობთ, აუცილებელია, სერვისის მიწოდების ხარისხს, ბენეფიციარებთან გასაუბრების გზით, იმის დასადგენად, რამდენად კმაყოფილები არიან სერვისის მომსახურებით, ასევე გაუწიონ ზედამხედველობა თვითმმართველმა ერთეულებმა შემოწმების ოქმები სრულყოფილად არ ივსება და ფორმალური ხასიათისაა. ბუნდოვანია ოქმებში საკვების ხარისხისა და ჰიგიენური მდგომარეობის შეფასების კრიტერიუმები. არ ხდება შევსებული მონაცემების დამუშავება ან/და რეკომენდაციების შემუშავება და გაცემა სერვისის მიმწოდებლებისთვის. შესაბამისად, უფასო სასადილოების სერვისის მიწოდების მონიტორინგის დადგენილი პრაქტიკა, არ არის სტრუქტურულად შემუშავებული მექანიზმი და სისტემა.

<sup>40</sup> ზესტაფონის მუნიციპალიტეტი, ოზურგეთის მუნიციპალიტეტი.

<sup>41</sup> ისნის რაიონის გამგეობა, საბურთალოს რაიონის გამგეობა, გლდანის რაიონის გამგეობა.

<sup>42</sup> ნაძალადევის რაიონის გამგეობა.

## ბენეფიციართა სიების შედგენა

თბილისის მუნიციპალიტეტში უფასო სასადილოს მომსახურებით სარგებლობის უფლება აქვთ იმ ბენეფიციარებს, რომელთა ოჯახები რეგისტრირებულნი არიან სოციალურად დაუცველი ოჯახების მონაცემთა ერთიან ბაზაში და მათი სარეიტინგო ქულა არ აღემატება 200 000-ს. პროგრამით მოსარგებლეთა სია, მათი განცხადების საფუძველზე, სოციალურად დაუცველი ოჯახების მონაცემთა ერთიან ბაზაზე დაყრდნობით, გამგებლის ბრძანებით მტკიცდება. ინსტრუქციის მიხედვით არსებობს საკვების მიმღებ ბენეფიციართა ორი სია – ძირითადი და დამატებითი. ძირითადი სიის ბენეფიციარები უფასო საკვებს იღებენ შეუზღუდავად, ყოველდღიურად. ხოლო, თუ კონკრეტულ დღეს ძირითადი სიის ცალკეული ბენეფიციარი რაიმე მიზეზით არ გამოცხადდება, მის ნაცვლად საკვების მიღება დამატებითი სიის ბენეფიციარებს შეუძლიათ, რომელთა რაოდენობა ძირითადი სიის 10%-ს არ უნდა აღემატებოდეს.<sup>43</sup> გამგებელი უფლებამოსილია მიმდინარე წლის ბენეფიციართა კორექტირებული სია უცვლელი სახით დაამტკიცოს შემდგომი წლის ძირითად სიად.<sup>44</sup>

ძირითად სიაში ჩარიცხული ბენეფიციარების რაოდენობა დაფინანსების შესაბამისად განისაზღვრება. წლის განმავლობაში სიების კორექტირება ძირითადად არ ხდება. აქედან გამომდინარე, თუ მოქალაქე ვერ მოხვდება ძირითად ან დამატებით სიაში, წლის განმავლობაში არ აქვს შესაძლებლობა გახდეს პროგრამის მოსარგებლე.

უფასო სასადილოს ბენეფიციარების ძირითად სიებთან ერთად, ზოგიერთ მუნიციპალიტეტში<sup>45</sup> არ აქვთ დამატებითი სიები. შესაბამისად, მომლოდინე პირს მუნიციპალიტეტი განუმარტავს, რომ სერვისით სარგებლობა მხოლოდ იმ შემთხვევაში შეეძლება, თუ ძირითადი სიიდან პირი გარდაცვალების, ან სხვა მიზეზით ამოირიცხება.

მონიტორინგის დროს ცნობილი გახდა, რომ დედოფლისწყაროს მუნიციპალიტეტში არ წარმოებს არც ძირითადი და არც დამატებითი სია.<sup>46</sup> უფასო კვების ობიექტში ჩარიცხვის თაობაზე ბენეფიციარი განცხადებით მიმართავს მუნიციპალიტეტის მერს და მერიაში არსებული მუდმივმოქმედი კომისიის გადაწყვეტილების საფუძველზე, მოქალაქეს ეძლევა რეკომენდაცია უფასო კვების ობიექტით სარგებლობის შესახებ.

უნდა აღინიშნოს, რომ თბილისის მუნიციპალიტეტში ძირითად და დამატებით სიებში რეგისტრირებული ოჯახებიდან, ოჯახის ყველა წევრია რეგისტრირებული და იღებს კუთვნილ ულუფას. ამ მხრივ განსხვავებულია რეგიონებში არსებული მდგომარეობა.

---

<sup>43</sup> საქართველოს სახალხო დამცველის 2016 წლის ანგარიში, გვ. 724.

<sup>44</sup> ქალაქ თბილისის მუნიციპალიტეტის ბიუჯეტით გათვალისწინებული „უფასო სასადილოებით მომსახურების“ ქვეპროგრამის ფარგლებში „ბენეფიციართა აღრიცხვის საქმის წარმოების ინსტრუქციისა“ და უფასო სასადილოების მენიუს დამტკიცების შესახებ ბრძანება.

<sup>45</sup> ოზურგეთის მუნიციპალიტეტი, ზუგდიდის მუნიციპალიტეტი.

<sup>46</sup> დედოფლისწყაროს მუნიციპალიტეტის მერიის 26.01.2022 წლის №56-562202662 წერილი.

ზოგიერთ მუნიციპალიტეტში, მოსარგებლეთა სიებში ერთი ოჯახის ყველა წევრი არ არის შეყვანილი, ვინაიდან, პროგრამით გათვალისწინებულია მხოლოდ უკიდურესად შეჭირვებული მოხუცებისა და შეზღუდული შესაძლებლობის მქონე პირების კვებით უზრუნველყოფა.<sup>47</sup> შესაბამისად, მოსახლეობის ნაწილის ხელმისაწვდომობა საკვებზე, გამოწვევად რჩება.

## 2. COVID-19 პანდემიის გავლენა მომსახურებაზე

### 2.1. პრევენციული ღონისძიებები

COVID-19-ით გამოწვეულმა პანდემიამ, ვირუსის თავიდან არიდების მიზნით, დღის წესრიგში დააყენა რიგი დამატებითი ვალდებულებების შესრულების საჭიროება. თუმცა სასადილოებში ჩატარებული მონიტორინგის შედეგად გამოიკვეთა, რომ მათ უმრავლესობაში არ იყო დაცული ეს მოთხოვნები. კერძოდ, მონიტორინგმა გამოავლინა, რომ სასადილოთა ძირითად ნაწილში შესასვლელებში არ იყო განთავსებული დეზობარიერები, ან არსებული დეზობარიერი იყო მშრალი, მოსაცდელ სივრცეში არ იყო დაკრული რიგის მარეგულირებელი სტიკერები, ასევე არ იყო სადეზინფექციო სითხის დისპანსერები და სადეზინფექციო სითხე, ხშირად არ კონტროლდებოდა ტემპერატურა.<sup>48</sup>

გამოიკვეთა პერსონალის შესაბამისი დამცავი საშუალებებით - პირბადეებით, ხელთათმანებით და ბახილებით უზრუნველყოფის პრობლემა. კერძოდ, სასადილოების თანამშრომლები უზრუნველყოფილები არ იყვნენ ამ საშუალებებით და თავად უწევდათ ზრუნვა მათ შესაძენად.<sup>49</sup> აღსანიშნავია, რომ მონიტორინგს დაქვემდებარებულ არცერთ სასადილოში არ მიმდინარეობდა თანამშრომელთა პერიოდული, სავალდებულო ტესტირება კოვიდზე. მეტიც, სიმპტომების გამოვლენის შემთხვევაში, მათ თავად უწევდათ ტესტირებაზე წასვლა, ხოლო როგორ ასრულებდნენ ამ ვალდებულებას, არ კონტროლდებოდა.

---

<sup>47</sup> ლანჩხუთის მუნიციპალიტეტის მერიის №30-302209814 -08.04.2022 წერილი, სამტრედიის მუნიციპალიტეტის მერიის 20.04.2022 წლის №62-6222110116 წერილით, ოჯახის წევრების გამოტოვების მიზეზი არასაკმარისი ფინანსური რესურსია.

<sup>48</sup> გამონაკლისია წყალტუბოს, ასპინძის, ქუთაისის, თელავის და ახალციხის უფასო სასადილოები, სადაც დაცული იყო ზემოხსენებული მოთხოვნები: ობიექტის შესასვლელში განთავსებული იყო დეზობარიერი, ტემპერატურის საზომი ავტომატური მოწყობილობა, ასევე, საკვების მისაღებ რიგში დისტანციის დაცვის მიზნით დაკრული იყო შესაბამისი სტიკერები. იყო შემთხვევები, როცა გამოკრული იყო შესაბამისი ინფორმაცია, მაგრამ მონიტორინგისას გამოვლინდა, რომ ბენეფიციარები არ იცავდნენ წესებს, ხოლო თანამშრომლები ვერ აკონტროლებდნენ პროცესს.

<sup>49</sup> თბილისის, ქუთაისისა და ბათუმის (ხელვაჩაური) გარდა. ასევე, ზესტაფონის სასადილოში პერსონალი უზრუნველყოფილი იყო ნიღბებით და ჩაჩებით, ტყიბულში - სადეზინფექციო სითხეებით და ნიღბებით უზრუნველყოფდა კომპანია, წყალტუბოში ჰქონდათ სადეზინფექციო სითხეები, ხელთათმანები, პირბადეები და ერთჯერადი ხალათები პერსონალისთვის.



რაც შეეხება დისტანციის დაცვას, სასაბუნებისმეტყველოებში მაგიდებს შორის დაცული იყო დაშორებები, თუმცა აღსანიშნავია, რომ მონიტორინგის დროისთვის, სასაბუნებისმეტყველოებში, ბენეფიციარები საკვების გატანის სერვისით სარგებლობდნენ. COVID-19-ის შემდეგ ადგილზე საკვების მიღება შეიზღუდა. რამდენიმე შემთხვევაში აკრძალულიც კი იყო საკვების ადგილზე მიღება.<sup>50</sup> ზოგ შემთხვევაში, გამონაკლისის სახით, ბენეფიციარებს ჰქონდათ სასაბუნებისმეტყველოებში კვების შესაძლებლობა.<sup>51</sup> პრობლემად გამოიკვეთა საკვების გაცემის დროს რიგის კონტროლი. სასაბუნებისმეტყველოებში ნაწილში<sup>52</sup> თანამშრომლები არ არეგულირებდნენ რიგს. რიგის მართვის პრობლემა განსაკუთრებით საყურადღებოა ვირუსის გავრცელების თავიდან არიდების ჭრილში.

## 2.2. პანდემიით გამოწვეული ცვლილებები მომსახურების მიწოდებაში

პანდემიის პირველი ტალღისას მუნიციპალიტეტებმა უფასო სასაბუნებისმეტყველოების მუშაობა შეწყვიტეს. საკვები მისამართზე რიგდებოდა. მოგვიანებით, საკვების გაცემა აღდგა სასაბუნებისმეტყველოებში, თუმცა როგორც ზემოთ აღინიშნა, შეიზღუდა სასაბუნებისმეტყველოებში შესაძლებლობა. მონიტორინგის დროს სასაბუნებისმეტყველოებისგან მიღებული ინფორმაციის თანახმად, ბენეფიციართა მოთხოვნის საფუძველზე, როდესაც მათ თავად არ აქვთ ადგილზე მისვლის შესაძლებლობა, დაშვებულია საკვების მათი მეზობლის და მათ მიერ მითითებული პირისთვის გადაცემა.<sup>53</sup> ეს საკითხი ფორმალურად დარეგულირებული არ არის და მუნიციპალიტეტებს არაერთგვაროვანი მიდგომა აქვთ.

სასაბუნებისმეტყველოებში დიდ ნაწილში დაადასტურეს, რომ ადგილი ჰქონდა რამდენიმე თანამშრომლის, მათ შორის, მზარეულის ინფიცირების შემთხვევას, და ამ დროს მის მოვალეობას სასაბუნებისმეტყველოებში სხვა თანამშრომლები ითავსებდნენ, სასაბუნებისმეტყველოებში არ დახურულა.<sup>54</sup> თუმცა განმარტავდნენ, რომ ყველა თანამშრომლის ერთდროულად ინფიცირების ფაქტი არ ჰქონიათ და ასეთი შემთხვევისთვის არ არსებობდა რაიმე რეგულაცია ან გეგმა, თუ როგორ უნდა უზრუნველყოთ საკვების შეუფერხებლად გაცემა.

გასათვალისწინებელია, რომ სასაბუნებისმეტყველოებში მოსარგებლე პირები სოციალურად დაუცველთა კატეგორიას მიეკუთვნებიან, რომელთათვისაც სასაბუნებისმეტყველოებში საკვების მიღება ძალიან მნიშვნელოვანია. შესაბამისად, აუცილებელია, სასაბუნებისმეტყველოებში ინფიცირების ან სხვა ფორსმაჟორული შემთხვევებისთვის, წინასწარ იყოს გათვალისწინებული საკვების შეუფერხებლად მიწოდების წესი/სამოქმედო გეგმა.

---

<sup>50</sup> წყალტუბო.

<sup>51</sup> ზესტაფონი, ხონი.

<sup>52</sup> ბათუმი (2 სასაბუნებისმეტყველო), ხელვაჩაური, თბილისი (გლდანის), ბორჯომი.

<sup>53</sup> ზესტაფონში, ხონში, წყალტუბოში.

<sup>54</sup> წყალტუბოს მუნიციპალიტეტი.

### 3. უსაფრთხოება, ჰიგიენური მოთხოვნების დაცვა და კვების ბლოკის კეთილმოწყობა

მნიშვნელოვანია კვებასთან დაკავშირებული მომსახურების მიწოდება კეთილმოწყობილ გარემოში, სანიტარიულ-ჰიგიენური მოთხოვნების დაცვით. საკვები ობიექტების მიმართ სანიტარიულ-ჰიგიენური კუთხით არსებული რეგულაციების მიუხედავად, პრობლემას წარმოადგენს უფასო სასადილოებით მომსახურების ერთიანი, სისტემატიზებული მინიმალური სტანდარტების არარსებობა, რომელიც მორგებული იქნებოდა ამ სერვისის სპეციფიკაზე და დეტალურად დაარეგულირებდა სივრცეების მოწყობასთან, უსაფრთხოებასთან (როგორც კვებით, ისე ფიზიკურ), კვების ბლოკების აღჭურვასთან დაკავშირებულ და სხვა საკითხებს. ამის გამო, უფასო სასადილოებში დანერგილია არაერთგვაროვანი პრაქტიკა. თავის მხრივ, ერთიანი მოწესრიგების არარსებობის გამო, უფასო სასადილოებში არსებული მდგომარეობის ზოგადი შეფასება მხოლოდ მსგავსი ობიექტებისათვის განკუთვნილი, არასპეციფიკური რეგულაციების ანალიზით არის შესაძლებელი.<sup>55</sup> მათ შორისაა: ტექნიკური რეგლამენტი „მიუსაფართა დროებითი თავშესაფრის ფუნქციონირების მინიმალური სტანდარტების დამტკიცების შესახებ“ და მისი დანართი №2; ერთობლივი ბრძანება „ბრალდებულთა და მსჯავრდებულთა კვებისა და სანიტარიულ-ჰიგიენური ნორმების განსაზღვრის შესახებ“ და „სკოლამდელი და ზოგადსაგანმანათლებლო დაწესებულებების მოწყობის, აღჭურვისა და სამუშაო რეჟიმის სანიტარიული წესებისა და ნორმების დამტკიცების შესახებ“.

ზემოთ დასახელებული, მსგავსი სეგმენტისთვის განკუთვნილი წესებით, კვების ბლოკი უნდა შედგებოდეს ორი ნაწილისაგან: სამზარეულოსგან და სასადილო დარბაზისგან. მზა საკვების გატანის შემთხვევაშიც კი,<sup>56</sup> სასადილო ბლოკი და საკვების მიმღები სივრცე უნდა იძლეოდეს იმ ბენეფიციართა ინტერესების დაკმაყოფილების შესაძლებლობას, რომლებსაც ადგილზე კვების საჭიროება აქვთ. მნიშვნელოვანია სათანადო ტემპერატურული რეჟიმის დაცვა და კონდიციონირება. იატაკი, ჭერი და კედლები უნდა იყოს სათანადო მდგომარეობაში. კვების ბლოკი უზრუნველყოფილი უნდა იყოს საჭირო რაოდენობის მაგიდებით, სკამებითა

---

<sup>55</sup>კერძოდ, საქართველოს მთავრობის 2014 წლის 7 თებერვლის №131 დადგენილებით დამტკიცებული ტექნიკური რეგლამენტი „მიუსაფართა დროებითი თავშესაფრის ფუნქციონირების მინიმალური სტანდარტების დამტკიცების შესახებ“ - დოკუმენტი ხელმისაწვდომია ვებგვერდზე: <<https://bit.ly/3tT2wNl>> ბოლოს ნანახია [03.06.2022]. საქართველოს იუსტიციის მინისტრისა და საქართველოს ოკუპირებული ტერიტორიებიდან დევნილთა, შრომის, ჯანმრთელობისა და სოციალური დაცვის მინისტრის 2019 წლის 6 მარტის №388 – №01-18/ნ ერთობლივი ბრძანება „ბრალდებულთა და მსჯავრდებულთა კვებისა და სანიტარიულ-ჰიგიენური ნორმების განსაზღვრის შესახებ“ - დოკუმენტი ხელმისაწვდომია ვებგვერდზე: <<https://bit.ly/3yc7ozN>> ბოლოს ნანახია [03.06.2022]. საქართველოს შრომის, ჯანმრთელობისა და სოციალური დაცვის მინისტრის 2001 წლის 16 აგვისტოს №308/ნ ბრძანება „სკოლამდელი და ზოგადსაგანმანათლებლო დაწესებულებების მოწყობის, აღჭურვისა და სამუშაო რეჟიმის სანიტარიული წესებისა და ნორმების დამტკიცების შესახებ“ - დოკუმენტი ხელმისაწვდომია ვებგვერდზე: <<https://bit.ly/3OgTTUQ>> ბოლოს ნანახია [03.06.2022].

<sup>56</sup> მაგალითად, კოვიდ-19-ის გავრცელების პრევენციის მიზნით მიღებული ზომები.

და ჭურჭლით.<sup>57</sup> რაც შეეხება სამზარეულოს მდგომარეობას, ის აღჭურვილი უნდა იყოს შესაბამისი ტექნიკით, უნდა იყოს სივრცე ჭურჭლის გასარეცხად და შესანახად, ჭურჭელი უნდა ირეცხებოდეს სპეციალურ ნიჟარებში.<sup>58</sup> ასევე მნიშვნელოვანია, ჭურჭლის ჰიგიენური მდგომარეობა უზრუნველყოფდეს მომხმარებელი ბენეფიციარების ჯანმრთელობის მდგომარეობის შენარჩუნებას. დაცული უნდა იყოს პროდუქტების შენახვის უსაფრთხოება. კვების ბლოკში დაცული უნდა იყოს სისუფთავე, სამზარეულოს ფანჯრებზე განთავსებული უნდა იყოს ბადეები. სამზარეულოს უნდა ალაგებდნენ სველი წესით, სარეცხი და სადეზინფექციო ხსნარების გამოყენებით, ყოველდღიურად და საჭიროების შესაბამისად. ხოლო, ყოველთვიურად უნდა ტარდებოდეს საფუძვლიანი დასუფთავება და დეზინფექცია. აუცილებლობის შემთხვევაში – დეზინსექცია და დერატიზაცია დადგენილი წესით. ამ პროცედურების ჩატარება უნდა იყოს დოკუმენტირებული. სველი წესით ასევე უნდა იწმინდებოდეს კედლები, მაგიდები, გაზქურა და სხვა ინვენტარი.

მზარეულმა და დამხმარე პერსონალმა, საკვების მომზადებისა და გაცემის დროს, უნდა დაიცვან ჰიგიენური ნორმები. ასევე, მნიშვნელოვანია გამოყოფილი იყოს სპეციალური სივრცე მომსახურე პერსონალის სამუშაო ფორმაში ეკიპირებისთვის. დღის განმავლობაში ინტენსიურად უნდა ლაგდებოდეს სამზარეულო. რეკომენდებულია სამუშაოს დაწყების წინ ხელების დამუშავება, სპეციალური ტანსაცმლისა და ჩაჩის მორგება, კანისა და ფრჩხილების ჰიგიენის დაცვა. სამზარეულოს შესასვლელთან განთავსებული უნდა იყოს დამატებითი ფორმა გარეშე პირებისათვის (დირექტორი, მონიტორინგის სამსახური), რომლებსაც ისინი სამზარეულოში შესვლამდე ჩაიცვამენ.

მონიტორინგმა ცხადყო, რომ უფასო სასაბუღალტროებში მეტნაკლებად მოწესრიგებულია პროდუქტების შესანახი სივრცეების, განათებისა და გათბობის საკითხები.<sup>59</sup> თუმცა სისტემურ პრობლემად იკვეთება მომსახურე პერსონალის მიერ ჰიგიენური წესების დაცვა. ასევე, აღსანიშნავია, რომ ამ კუთხით, ისევე როგორც შენობების ინფრასტრუქტურული მოწყობის თვალსაზრისით, განსხვავებული ვითარებაა რეგიონების მიხედვით. განსაკუთრებით საყურადღებოა სამზარეულოს ინფრასტრუქტურული მდგომარეობა

<sup>57</sup> საორიენტაციოდ იხილეთ: ტექნიკური რეგლამენტი „მიუსაფართა დროებითი თავშესაფრის ფუნქციონირების მინიმალური სტანდარტების დამტკიცების შესახებ“ და მისი დანართი №2. ასევე, მუხლი 4. კვების ბლოკი, კვების ორგანიზება; ერთობლივი ბრძანება „ბრალდებულთა და მსჯავრდებულთა კვებისა და სანიტარიულ-ჰიგიენური ნორმების განსაზღვრის შესახებ“, მუხლი 3 - კვების ორგანიზება, მუხლი 4 - დღიური კვება, მუხლი 5 - მენიუ-განრიგი, მუხლი 8 - რაციონის სასურსათო ნორმები, მუხლი 10 - ბრალდებულთა/მსჯავრდებულთა სანიტარიულ-ჰიგიენური ნორმები. „სკოლამდელი და ზოგადსაგანმანათლებლო დაწესებულებების მოწყობის, აღჭურვისა და სამუშაო რეჟიმის სანიტარიული წესებისა და ნორმების დამტკიცების შესახებ“, კარი II, თავი XII - მოთხოვნები კვების ბლოკის აღჭურვილობის, პროდუქტების შენახვისა და საკვების მომზადების მიმართ.

<sup>58</sup> სამზარეულოში რეკომენდებულია ორნაწილიანი სარეცხი ნიჟარის არსებობა.

<sup>59</sup> განსაკუთრებით დადებით შეფასებას იმსახურებს თელავში მოქმედი უფასო სასაბუღალტრო ინფრასტრუქტურული მოწყობის, ჰიგიენური მოთხოვნების დაცვის, პროდუქტების შენახვა-დაფასოების, დეზინფექციისა და ჭურჭლის რეცხვის წესების დაცვის კუთხით. სამზარეულოს პერიმეტრზე ასევე განთავსებულია სპეციალური ბადეები.

ტყიბულის, ზუგდიდის, ზესტაფონის, საგარეჯოს, წნორის, სიღნაღის, ყვარლის, ოზურგეთის, ბორჯომის, სამტრედიის, ქარელის, ხაშურისა და თბილისის (გლდანის) ობიექტებზე. პრობლემურია უფასო სასაბუღალტრო სათანადო ტექნიკით აღჭურვა.<sup>60</sup> დადებითად უნდა შეფასდეს, რომ იგეგმება ზოგიერთი ობიექტის ფიზიკური გარემოსა და ინვენტარის განახლება.<sup>61</sup>

შემოწმებისას გამოვლინდა, რომ საკვები ობიექტების პერსონალს, ხშირად, საკუთარი სახსრებით უწევდა პირბადეების, ხალათების და სხვა საშუალებების შეძენა.<sup>62</sup> სივრცე მომსახურე პერსონალის ტანისამოსის გამოსაცვლელად მხოლოდ ბათუმის, თელავისა და ხელვაჩაურის სასაბუღალტროში იყო მოწესრიგებული.

რიგ დაწესებულებებში გამოიკვეთა ხარვეზები პროდუქტების სათანადო წესით შენახვის კუთხით. აღსანიშნავია, რომ სტიკერები არ იყო განთავსებული ხორცპროდუქტებზე,<sup>63</sup> ასევე გამოიკვეთა ბოსტნეულისა და ბურღულეულის შენახვის მოთხოვნების დაუცველობა.<sup>64</sup> განსაკუთრებით პრობლემურია ყველის შენახვის პირობების დარღვევა.<sup>65</sup>

#### 4. კვების ორგანიზება და მენიუ

უფასო სასაბუღალტროების მიერ, სერვისით გათვალისწინებული ერთჯერადი კვების - სადილის მომზადება უნდა შეესაბამებოდეს ჯანსაღი კვებისა და ორგანიზმის საკვებ ნივთიერებებსა და ენერგიაზე ფიზიოლოგიური მოთხოვნილების ადეკვატურად დაკმაყოფილების პრინციპს. საკვები უნდა შეიცავდეს ადამიანის სიცოცხლისა და ჯანმრთელობისათვის რეკომენდებულ კომპონენტებს (ცილებს, ცხიმებს, ნახშირწყლებს, მინერალურ ნივთიერებებსა და ვიტამინებს).<sup>66</sup> სასურველია, სადილი შედგებოდეს ცილა პროდუქტისგან - ხორცის, თევზის,

---

<sup>60</sup> ჰიგიენური ნორმების სათანადოდ დაცვის კუთხით, განსაკუთრებით მნიშვნელოვანია ჭურჭლის სარეცხი მანქანების ქონა.

<sup>61</sup> მონიტორინგის დროს მოწოდებული ინფორმაციით, წნორსა და სიღნაღში მდებარე ობიექტებს ამერიკის საელჩოს დახმარებით გადაეცემათ გარემონტებული სივრცე და ახალი ინვენტარი.

<sup>62</sup> მაგ., ტყიბულში მდებარე უფასო სასაბუღალტრო. ასევე, თბილისში მდებარე უფასო სასაბუღალტრო (გლდანის, ვარკვეთილისა და ვაკის რაიონი).

<sup>63</sup> მაგ., ზესტაფონში მდებარე სასაბუღალტროში, ხორცპროდუქტებზე, ყველგან არ იყო გამოყენებული სტიკერები.

<sup>64</sup> მაგ., ზუგდიდში მდებარე უფასო სასაბუღალტროში.

<sup>65</sup> მაგ., ზესტაფონში მდებარე უფასო სასაბუღალტროში ყველი იყო მარაგში და მათ მიერ მომზადებულ ე.წ. „წათხში“ ინახებოდა.

<sup>66</sup> საქართველოს შრომის, ჯანმრთელობისა და სოციალური დაცვის მინისტრის 2003 წლის 8 მაისის №111/ნ ბრძანება, საკვებ ნივთიერებებსა და ენერგიაზე ორგანიზმის ფიზიოლოგიური მოთხოვნილებისა და საარსებო მინიმუმის განსაზღვრისათვის საჭირო სასურსათო კალათის შემადგენლობის ნორმებისა და ნორმატივების დამტკიცების შესახებ. დოკუმენტი ხელმისაწვდომია ვებგვერდზე: <<https://bit.ly/39H4E3O>> [03.06.2022]

რძის პროდუქტის, კვერცხის, ლობიოს სახით.<sup>67</sup> ყველა კვების დროს ასევე რეკომენდებულია ხილი და ბოსტნეული, როგორც დამუშავებული, ისე ცოცხალი სახით. ძირითად კვებაში, სასურველია, მენიუში შედიოდეს ბურღულეული - პური ან ბრინჯი, მაკარონი, წიწიბურა, კუსკუსი.

მენიუს შედგენის დროს უნდა ითვალისწინებდნენ სერვისით მოსარგებლე ბენეფიციარების ჯანმრთელობის მდგომარეობას (დიაბეტი, ლაქტოზის აუტანლობა, ალერგია საკვებ პროდუქტზე, სპეციალური კვება, სხვ.), ასევე, რელიგიური მრწამსით განსაზღვრულ თავისებურებებს. მნიშვნელოვანია მენიუ იცვლებოდეს სეზონის შესაბამისად.

კვებითი მომსახურების მიმწოდებელმა უნდა დაიცვას შემოტანილი პროდუქტების ვადები და ადგილზე შენახვის პირობები. დაუშვებელია დაწესებულებაში ვადაგასული ან/და გამოსაყენებლად უვარგისად მიჩნეული და საკვებად ვარგისი პროდუქტების ერთად მოთავსება. გადამდები დაავადებებისა და მასობრივი კვებითი მოწამვლის თავიდან ასაცილებლად, არ უნდა დაუშვან კუსტარულ პირობებში დამზადებული სურსათის შემოტანა.<sup>68</sup>

სხვადასხვა საჭიროების მქონე ბენეფიციარებისთვის (შშმ პირი, ხანდაზმული, სხვ.), ადგილზე კვების დროს, მნიშვნელოვანია დახმარების აღმოჩენა კვების პროცესში.

მონიტორინგის ფარგლებში, თითქმის ყველა ობიექტზე<sup>69</sup> გამოკრული იყო ყოველდღიური მენიუ, რომელიც სასადილოთა უმეტესობაში არ იცვლება. მათ შორის, არც სეზონის მიხედვით. აქვე, აღსანიშნავია, რომ თბილისის ყველა რაიონის სასადილოსთვის შედგენილია ერთი და იმავე სახის მენიუ.<sup>70</sup>

მონიტორინგის შედეგად გაირკვა, რომ სასადილოებში, მენიუს შედგენის დროს არ ითვალისწინებენ კალორაჟს, სადილის ენერგეტიკულ ღირებულებას, ბენეფიციართა

---

<sup>67</sup> ხორცი ნაკლებ ცხიმოვანი, თევზი - არა უმეტეს კვირაში 2-ჯერ, ვეგეტარიანელებისთვის შეიძლება კვირაში 3-ჯერ. რძის პროდუქტები (ქარხნული წარმოების) - ხაჭო, რძე, იოგურტი, ნადუდი, კარაქი, ყველი, არაჟანი - არჩევით, მაღალცხიმოვანი და დაბალცხიმოვანი. მაგ., სკოლამდელი ასაკის ბავშვებისთვის, ორსულებისთვის, დედებისთვის, ლაქტაციის დროს, სასურველია დაბალი ცხიმოვანობის პროდუქტი.

<sup>68</sup> საქართველოს ოკუპირებული ტერიტორიებიდან დევნილთა, შრომის, ჯანმრთელობისა და სოციალური დაცვის მინისტრის 2020 წლის 14 სექტემბრის №01-455/ო ბრძანების დანართი №2 დამტკიცებული ეროვნული რეკომენდაცია (გაილაინი) - კვების ბლოკი და სამზარეულო (კვების ჰიგიენის რეკომენდაციები).

<sup>69</sup> გამონაკლისს წარმოადგენდა ბათუმი, ზუგდიდი. გლდანში, თუმცა იმ ოთახში, სადაც მომხმარებლები არ შედიან.

<sup>70</sup> თბილისის მუნიციპალიტეტის მერიის №4412/22 - 14.04.2022 წერილის თანახმად, უფასო სასადილოების მენიუ შემუშავებული იქნა საქართველოს ოკუპირებული ტერიტორიებიდან დევნილთა, შრომის, ჯანმრთელობისა და სოციალური დაცვის მინისტრის მიერ 2014 წ. 25 ივნისის №01-157/ო ბრძანებით დამტკიცებული ექსპერტ-ნუტრიციოლოგის მიერ, რაც შეთანხმებული იყო ქალაქ თბილისის მუნიციპალიტეტის გამგეობებთან და შემდგომში დამტკიცებული იქნა ქ. თბილისის მუნიციპალიტეტის მერის 16.12.2021 წლის 1-819 ბრძანებით.

ასაკობრივ ჭრილს (მათ შორის, ბავშვების, ხანდაზმულების), რელიგიურ მრწამსსა და ჯანმრთელობის მდგომარეობას. მხოლოდ ერთეულ შემთხვევებში, ისიც ბენეფიციართა მოთხოვნის საფუძველზე, გაიცემა რუხი პური დიაბეტით დაავადებული პირებისთვის. საგულისხმოა, რომ სასადილოები არ ფლობენ ინფორმაციას და მენიუს შედგენის პროცესში არ ითვალისწინებენ სხვადასხვა სპეციალური კვების მქონე პირთა საჭიროებებს.<sup>71</sup>

აღსანიშნავია ასევე, რომ თბილისის ყველა რაიონის სასადილოს აქვს ერთიანი მენიუ, რომელიც არ შეიცავს ცოცხალ ხილს, ბოსტნეულს, მწირია რძის პროდუქტის რაოდენობაც. კერძოდ, რძის პროდუქტად მიიჩნევა მხოლოდ მაწონი, რომლისგანაც მზადდება წვნიანი, ყველი (ყველიან მაკარონში) და რძეზე დამზადებული ფაფები, რომლებიც რძის ფხვნილით მზადდება.

მენიუს შედგენის დროს არ არის გათვალისწინებული სერვისით მოსარგებლე ბენეფიციარების ჯანმრთელობის მდგომარეობა (მაგ., დიაბეტი, სპეციალური კვების საჭიროება, სხვ.) და მათთვის შესაბამისი საკვების შეთავაზება. შესაბამისად, შეთავაზებული საკვები მათ სამედიცინო ჩვენებასთან შეუთავსებელია. ადმინისტრაციის გადმოცემით, მცირე რაოდენობით შავი პური შედის სასადილოებში, თუმცა ბენეფიციარები უჩიოდნენ ამ პურის ხარისხს და ამიტომ, იძულებულები არიან, თეთრი პური შესთავაზონ. მონიტორინგის დროს, სასადილოთი მოსარგებლე ბენეფიციარების ნაწილმა აღნიშნა, რომ უფასო სასადილოს საკვებს არ აჭმევენ თავიანთ შვილებს, რადგან საკმარისი კალორიის არ არის, არც იმ ხარისხის, რომ ბავშვები გამოკვებონ. ერთ-ერთმა მათგანმა აღნიშნა, რომ სასადილოდან აღებული საკვებით (სოსისით) ბავშვი მოეწამლა.

თბილისში მოქმედ სასადილოებში ჩატარებული მონიტორინგისას და ბენეფიციარებთან გასაუბრებისას დადგინდა, რომ იმ დღეებში, როდესაც მენიუში მხოლოდ წვნიანებია (ბარდის წვნიანი, ლობიოს წვნიანი, ვეგეტარიანული ბორში), ბენეფიციარებს სასადილოდან მხოლოდ პური მიაქვთ. ეს საკვების მწირი კალორიითაც შეიძლება აიხსნას, და იმითაც, რომ ზოგიერთ ბენეფიციარს კერძის გემოვნური თვისებები არ მოსწონს. მენიუში, კვირის განმავლობაში, მხოლოდ ორი დღეა გათვალისწინებული ხორციანი კერძი, შესაბამისად, ბენეფიციარების მოთხოვნა ამ დღეებში უფრო იზრდება.

გარდა ამისა, უნდა აღინიშნოს, რომ ზოგიერთ სასადილოში შეზღუდულია მხოლოდ პურის გატანა.<sup>72</sup> ერთ სასადილოში წერილობითაც კი იყო გამოკრული გაფრთხილება, რომ მარტო პურის გაცემა აკრძალულია. ასეთ დროს, როგორც ბენეფიციართა ნაწილმა სახალხო

---

<sup>71</sup> დიაბეტის მქონე პირთა საჭიროების მხრივ გამოწვეულია ახალციხის სასადილო, რომელსაც 10 მომხმარებელი ჰყავს ამ დიაგნოზით და ითვალისწინებს მათ საჭიროებებს, უზრუნველყოფს მათ რუხი პურით, და უშაქრო საკვებით. ასევე, ქობულეთში დიაბეტის მქონე ბენეფიციარებისთვის ითვალისწინებენ პურის და უშაქრო კომპოტის სახით პროდუქტის გაცემას. რუხ პურს ასევე გასცემენ ბათუმისა და ხელვაჩაურის სასადილოები.

<sup>72</sup> მაგ., გლდანის რაიონში მდებარე ზოგიერთ სასადილოში.

დამცველის წარმომადგენლებს განუმარტა, ორი შეთავაზებული კერძიდან, ძირითადად, მიაქვთ მხოლოდ ერთი კერძი და პური.

თითქმის არცერთი მიმწოდებლის მენიუში არ შედის ბოსტნეული, რძის პროდუქტები (მათ ნაცვლად გამოიყენება რძის ფხვნილი ან შედედებული რძე). თელავის უფასო სასადილოს გარდა, ცოცხალ ხილს არ გასცემს არცერთი ობიექტი. ასევე ხშირია შაქრის ჭარბი ოდენობით გამოყენების შემთხვევები.<sup>73</sup> შეზღუდულად გაიცემა კვერცხი, თევზი და სხვა სასარგებლო ცილოვანი პროდუქტები.

სხვა ობიექტებისგან განსხვავებით, ასპინძას, განსხვავებული მენიუ<sup>74</sup> აქვს სადღესასწაულო დღეებში (აღდგომა, დამოუკიდებლობის დღე).

მონიტორინგის შედეგად განსაკუთრებულ პრობლემად გამოიკვეთა პურის გაცემისას ჰიგიენური ნორმების დარღვევა. კერძოდ, ბენეფიციარები პურს თითქმის ყველა ობიექტზე შეუფუთავად იღებენ და თანაც, ხშირად პერსონალს ერთჯერადი ხელთათმანი არ უკეთია.<sup>75</sup> გარდა ამისა, პური, აწონვის დროს პირდაპირ თავსდება სასწორის თეფშზე, რაც არაჰიგიენურია.<sup>76</sup>

რეკომენდებულია ობიექტზე შეფუთული პურისა და ფუნთუშის მიღება ან ადგილზე შეფუთვა და დაფასოება.<sup>77</sup>

გარდა ამისა, გამოიკვეთა პროდუქტების შენახვის წესის დარღვევის ფაქტებიც.<sup>78</sup> მალფუჭებადი პროდუქტების მხრივ, მნიშვნელოვანი დარღვევა არ გამოკვეთილა, რადგან ადმინისტრაციის წარმომადგენლების განმარტებით, ასეთ პროდუქტებს იღებენ წინა დღით ან მომზადების დღეს.

---

<sup>73</sup>კომპოტი (მომზადების წესი - 1კგ ვაშლით და შაქრით მომზადებული 20 ბენეფიციარზე). ბურღულის ფაფა მომზადებული კონსერვირებული პროდუქტით, შედედებული რძე და მარგარინი). ასევე გაიცემა დამტკბარი ჩაი საათების განმავლობაში. ბორჯომში, ზესტაფონსა და ტყიბულში კი, ხილის ნაცვლად დაშაქრული ლიმონათი გაიცემა.

<sup>74</sup> მზადდება ხაჭაპური, ხორცის წვნიანი.

<sup>75</sup> მაგ., ხონში დიდი ლანგრიტ, შეუფუთავად მიიტანეს ობიექტამდე პური და ფუნთუშა. ბორჯომისა და კახეთის რამდენიმე ობიექტზე პურს შეუფუთულ მდგომარეობაში გასცემენ, გამცემ პირსაც უკეთია ხელთათმანი, მაგრამ თუ ბენეფიციარს მთლიანი პური არ მიაქვს, ერთჯერადი საშუალებით არცერთ ობიექტზე არ იფუთება გაჭრილი პური.

<sup>76</sup> გამონაკლისი იყო ბორჯომი, სადაც სასადილოში პური შეფუთული იყო.

<sup>77</sup> პურის ადგილზე დაფასოების შემთხვევაში, გამოყოფილი უნდა იყოს სპეციალური მაგიდა-სივრცე (გასუფთავებული) პროდუქტი თავსებოდეს შესაფუთ მასალაზე, მომსახურე პირს უნდა ეკეთოს ერთჯერადი ხელთათმანი. შეფუთული პროდუქტის განაწილების შემთხვევაში, სასურველია იმავე წესების დაცვა და გახსნილი ზედაპირის შეფუთვა.

<sup>78</sup> გლდანის სასადილოში ხახვი და ბოსტნეული შენახული ჰქონდათ პარკებში. ბოსტნეულისა და ბურღულეულის შენახვის პირობები დარღვეული იყო ზუგდიდის სასადილოშიც. ბორჯომში სტაფილოს და კომბოსტოს მარაგი დაგვხვდა საკვებად უვარგისი. ასევე საყურადღებოა ზესტაფონის შემთხვევა, სადაც ყველის მარაგი ე.წ. „წათხში“ ინახება.

საკვების გაცემის პროცესში პრობლემად გამოიკვეთა ბენეფიციარების რიგის მართვა.<sup>79</sup> ამ პრობლემის მოსაგვარებლად, სასურველია დაინერგოს ელექტრონული მომსახურების პრაქტიკა,<sup>80</sup> ასევე, განისაზღვროს ბენეფიციარების რიცხოვნობის შესაბამისი მომსახურე პერსონალის რაოდენობა.

მონიტორინგის დროს, ბენეფიციარების მიერ სადილის შინ გატანის პროცესზე დაკვირვებისას, პრობლემად გამოიკვეთა ჭურჭლის ჰიგიენური მდგომარეობის დაცვა. სერვისის მომხმარებლებს, თითქმის ყველა ობიექტზე, პროდუქტები საკუთარი ჭურჭლით მიჰქონდათ. ხშირად ეს არის მაიონეზის და არაჟნის ერთჯერადი ქილები, რომელთა მრავალჯერადად გამოყენება არ არის რეკომენდებული. უკიდურეს შემთხვევაში, განსაკუთრებით მაშინ, როდესაც პროდუქტი თერმულად არ არის დამუშავებული, ბაქტერიული ფლორის განვითარების თავიდან ასარიდებლად, მათი რეცხვის დროს სრულად უნდა იყოს დაცული ჰიგიენური წესები. აქვე უნდა ითქვას, რომ ამ პრობლემის გადაჭრის კარგი მაგალითია წყალტუბოს მუნიციპალიტეტის უფასო სასადილო, სადაც მომსახურების მიმწოდებელს, შინ მიტანის სერვისისთვის<sup>81</sup> წინასწარ აქვს შეძენილი ჭურჭლის კომპლექტი (თითოეულ ოჯახზე 2 ცალი), რომელიც სათანადო წესით ირეცხება/მუშავდება უშუალოდ მომსახურების მიმწოდებლის მიერ.

შემოწმებულ ობიექტებზე<sup>82</sup> პრობლემად გამოიკვეთა საკვების უვნებლობის საკითხი. კერძოდ, თითქმის ყველა ობიექტზე, ბენეფიციარისთვის კუთვნილი ულუფის მათსავე ჭურჭელში გადატანის დროს, გამოიყენება ძაბრი, რომელიც ასევე თავსდება სხვა ბენეფიციარების ჭურჭელში, რომელიც, უმეტეს შემთხვევაში, შესაძლოა, არ იყოს სათანადო წესით დამუშავებული (გარეცხილი). ეს კი, მნიშვნელოვნად უწყობს ხელს ჯანმრთელობისთვის საშიში ბაქტერიების გადატანას. მოცემულ შემთხვევაში, დარღვეულია სურსათთან დაკავშირებული ტარის სანიტარიულ-ჰიგიენური ნორმების დამტკიცების შესახებ ტექნიკური რეგლამენტით დადგენილი წესი.<sup>83</sup>

როგორც ზემოთ ითქვა, სასადილოების დიდი ნაწილი მუშაობს ყოველდღიურად. იმ დაწესებულებებში, რომლებიც არ მუშაობენ დასვენებისა და უქმე დღეებში, საკვები (ზოგ შემთხვევაში ეს არის მთლიანი ულუფა, ხოლო ზოგჯერ მხოლოდ პური<sup>84</sup>) წინა ან მომდევნო

---

<sup>79</sup> კერძოდ, ბათუმის სასადილოში 2000-მდე ბენეფიციარია, რის გამოც ვერ ხერხდება რიგის დაცვა.

<sup>80</sup> სერვისის ყველა ბენეფიციარი იღებს თავის ნომერს ელექტრონულად (თელავის მაგალითი).

<sup>81</sup> სხვა ბენეფიციარები არც აქაა მოცული.

<sup>82</sup> გამონაკლისს წარმოადგენდა წყალტუბოს, თელავის, ასპინძის უფასო სასადილოები.

<sup>83</sup> საქართველოს მთავრობის 2014 წლის 15 იანვრის №72 დადგენილებით დამტკიცებული ტექნიკური რეგლამენტი - სურსათთან დაკავშირებული ტარის სანიტარიულ-ჰიგიენური ნორმების დამტკიცების შესახებ. დოკუმენტი ხელმისაწვდომია ვებგვერდზე: <<https://bit.ly/3OH0t7c>> ბოლოს ნანახია [15.06.2022].

<sup>84</sup> ახალციხეში დასვენების წინა დღეს გაიცემა მხოლოდ პური, სიღნაღში კვირა დღისა და სადღესასწაულო დღეების მენიუთი გათვალისწინებული საკვები ბენეფიციარებზე გაიცემა წინა დღეს.



დღეს გაიცემა.<sup>85</sup> მნიშვნელოვანია, სერვისის ბენეფიციარებს, მათი სოციალური მდგომარეობიდან/ საჭიროებებიდან გამომდინარე, შეუფერხებლად ჰქონდეთ წვდომა საკვებზე.

## 5. სანიტარიული და სამედიცინო პერსონალი

კვების ობიექტებზე, სანიტარიული ნორმების დაცვას და ინფექციური დაავადებების გავრცელების თავიდან არიდების საკითხს სათანადო ზედამხედველობა უნდა გაეწიოს. ასევე, მნიშვნელოვანია შესაბამისი პერსონალის ჩართულობა საკვები პროდუქტების ვარგისიანობის განსაზღვრის, საკვების მომზადების დროს უსაფრთხოების დაცვის, მომზადებული საკვების მომხმარებლების ჯანმრთელობის მდგომარეობის გათვალისწინებით დიფერენცირების, საკვების ინგრედიენტებისა და კალორიულობის აღრიცხვის პროცესში. იმის გათვალისწინებით, რომ არ არსებობს უფასო სასადილოებისთვის განკუთვნილი სტანდარტი, რომელიც სანიტარიულ პერსონალთან და მათ ფუნქციებთან დაკავშირებულ მოთხოვნებსაც დაარეგულირებდა, ამ საკითხების გასაანალიზებლად, საორიენტაციოდ აღებულ იქნა დოკუმენტი, რომელიც შედარებით დეტალურად არეგულირებს სფეროს. კერძოდ, ბრძანება „სკოლამდელი და ზოგადსაგანმანათლებლო დაწესებულებების მოწყობის, აღჭურვისა და სამუშაო რეჟიმის სანიტარიული წესებისა და ნორმების დამტკიცების შესახებ“.<sup>86</sup> მოცემული რეგულაციებით, უნდა კონტროლდებოდეს მწვავე ნაწლავური დაავადების ან რესპირაციული სიმპტომების მქონე თანამშრომელთა კვების ბლოკში დაშვება. ასევე, ინფექციური დაავადების გავრცელების პროფილაქტიკისათვის კვების ბლოკში დასაქმებული თანამშრომელი უნდა გადიოდეს სამედიცინო შემოწმებას და გამოკვლევებს.<sup>87</sup>

უფასო სასადილოებში ხშირად ბუნდოვანია სამედიცინო პერსონალის - ექიმისა და ექთნის უფლება-მოვალეობები. ამ კუთხით დამკვიდრებულია არაერთგვაროვანი პრაქტიკა. შემოწმებულ ობიექტთაგან რამდენიმეში შტატით იყო გათვალისწინებული სანიტარიული ექიმის პოზიცია.<sup>88</sup> მათგან აღსანიშნავია ბათუმსა და თელავში მდებარე უფასო სასადილოები, რომლებშიც მონიტორინგის დროს ადგილზე იმყოფებოდნენ ექიმები. მათ ფუნქციაა

<sup>85</sup> ქუთაისში კვირაობით საკვები არ გაიცემოდა და კვირის საკვებს შაბათს გასცემდნენ. ლანჩხუთში შაბათ-კვირას არ გაიცემა. სიღნაღში კვირას არ გაიცემა (შაბათს გასცემენ).

<sup>86</sup> საქართველოს შრომის, ჯანმრთელობისა და სოციალური დაცვის მინისტრის 2001 წლის 16 აგვისტოს №308/ნ ბრძანება „სკოლამდელი და ზოგადსაგანმანათლებლო დაწესებულებების მოწყობის, აღჭურვისა და სამუშაო რეჟიმის სანიტარიული წესებისა და ნორმების დამტკიცების შესახებ“. თავი XVI. მოთხოვნები კვების ორგანიზებისადმი. დოკუმენტი ხელმისაწვდომია ვებგვერდზე: <<https://bit.ly/3qcHTIw>> ბოლოს ნანახია [05.09.2022].

<sup>87</sup> ჰელმინთების არსებობაზე, ბაქტერიულ და კანის დაავადებაზე.

<sup>88</sup> ბათუმში, თელავსა და სამტრედიაში მოქმედი უფასო სასადილოები.

ჰიგიენისა და საკვები პროდუქტების ნორმების დაცვა. განსხვავებული პრაქტიკა იყო სამტრედიაში, სადაც ექიმი პროდუქტების გაცემის დროს არ იმყოფებოდა ადგილზე, ასევე, როგორც გაირკვა, მას შეთავსებული ჰქონდა უფრო მეტად სამედიცინო დახმარების გაწევისა და არა სანიტარიული ნორმების დაცვის ფუნქციები. ამგვარი ფუნქციები ჰქონდა შეთავსებული ხონში მდებარე სასადილოში დასაქმებულ ექიმსაც.<sup>89</sup> პრობლემად გამოიკვეთა სანიტარიული/სამედიცინო პერსონალის მიერ გაწეული მომსახურების ამსახველი ინფორმაციის დოკუმენტირება.<sup>90</sup> ჟურნალებში არ იყო ასახული მათ მიერ შესრულებული საქმიანობის, ბენეფიციართათვის მედიკამენტის მიწოდების, პირველადი სამედიცინო დახმარების გაწევის ფაქტები.

შემოწმებისას გამოვლინდა, რომ სამედიცინო პერსონალი ნაკლებად არის ჩართული ბენეფიციართა კვებითი საჭიროებების დაზუსტებისა და გათვალისწინების პროცესში. თითქმის არცერთ ობიექტზე არ იყო დამუშავებული ინფორმაცია სერვისის მომხმარებელი მოქალაქეების სპეციალურ კვებით მოთხოვნილებებზე (მათ შორის, საყურადღებო ჯანმრთელობის მდგომარეობის მქონე პირთა, ბავშვთა, ორსულთა, გერიატრიულ კვებით საჭიროებებზე).<sup>91</sup>

## 6. ინფრასტრუქტურული მდგომარეობა და მისაწვდომობა

გაეროს „შეზღუდული შესაძლებლობის მქონე პირთა უფლებების შესახებ“ გაეროს კონვენციის<sup>92</sup> მე-9 მუხლი სახელმწიფოებს ავალდებულებს კომპლექსური მისაწვდომობის უზრუნველყოფას, რაც, სხვა საკითხებთან ერთად, მოიცავს შენობა-ნაგებობებზე წვდომას,

---

<sup>89</sup>დირექციის გადმოცემით, ექიმის ფუნქციაა ბენეფიციარებისთვის ტემპერატურის კონტროლი, წნევის გაზომვა და მათთვის პირველადი დახმარებისთვის განკუთვნილი მედიკამენტების მიცემა ადგილზე.

<sup>90</sup>მონიტორინგის დროს სულ რამდენიმე ობიექტი (ხონი, თელავი) იყო, სადაც აღნიშნეს, რომ საჭიროების შემთხვევაში პირველადი მოხმარების მედიკამენტებს აწვდიან ბენეფიციარებს. თუმცა ადგილზე არ იყო არც მედიკამენტები და არც ჟურნალი იწარმოებოდა.

<sup>91</sup> მაგ., მიუხედავად იმისა, რომ ხონში მდებარე უფასო სასადილოში მომსახურებას იღებენ როგორც ბავშვები 6 წლის ზემოთ, ისე ხანდაზმულები, საკვების მომზადების დროს არ ხდება დიფერენცირება ასაკობრივი ჭრილის გათვალისწინებით. ასევე, არ არის დამუშავებული ინფორმაცია იმის შესახებ, ხომ არ საჭიროებს ვინმე დაავადებიდან გამომდინარე სპეც. კვებას. ეს განსაკუთრებით საყურადღებოა იმის ფონზე, რომ დაწესებულებაში დასაქმებულია სამედიცინო პერსონალი.

<sup>92</sup> გაეროს 2006 წლის 13 დეკემბრის შეზღუდული შესაძლებლობის მქონე პირთა უფლებების კონვენცია. დოკუმენტი ხელმისაწვდომია ვებგვერდზე: <<https://cutt.ly/xx7WUur>> ბოლოს ნანახია [12.04.2022].

როგორც ქალაქის, ისე სოფლის პირობებში. ამასთანავე, მისაწვდომობა უზრუნველყოფილი უნდა იყოს უნივერსალური დიზაინის პრინციპების შესაბამისად.<sup>93</sup>

„შეზღუდული შესაძლებლობის მქონე პირთა უფლებების შესახებ“ საქართველოს კანონის 21-ე მუხლით,<sup>94</sup> ადმინისტრაციული ორგანო ვალდებულია, განახორციელოს არსებული და მშენებარე შენობა-ნაგებობებისა და სხვა სახის ინფრასტრუქტურის უნივერსალური დიზაინის დანერგვა ან/და უნივერსალური დიზაინის შესაბამისად მოწყობა შშმ პირთათვის. „შენობა-ნაგებობების უსაფრთხოების წესების“ დამტკიცების თაობაზე საქართველოს მთავრობის დადგენილებების<sup>95</sup> მე-11 თავი, თავის მხრივ, არეგულირებს შეზღუდული შესაძლებლობის მქონე პირებისთვის მისაწვდომი საშუალებების დაგეგმარებას და მშენებლობას. საქართველოს მთავრობის მიერ 2020 წლის 4 დეკემბერს დამტკიცებული რეგლამენტით, „მისაწვდომობის ეროვნული სტანდარტები“,<sup>96</sup> გაწერილია ტექნიკური კრიტერიუმები, რომელთა გათვალისწინებითაც უნდა იყოს უზრუნველყოფილი ადგილების/მიწის ნაკვეთების, მოწყობილობების/საშუალებების, შენობებისა და ელემენტების მისაწვდომობა. აღსანიშნავია, რომ მძიმე სოციალურ მდგომარეობაში მყოფი მოქალაქეებისათვის უფასო სასადილოები უზრუნველყოფილი უნდა იყოს წყალმომარაგებით, სველი წერტილით და ელექტროენერჯით. ასევე დაცული უნდა იყოს ტემპერატურული რეჟიმი და ვენტილაცია.

შესაბამისად, მოქმედი კანონმდებლობით, შშმ პირებს მომსახურება უნდა მიეწოდებოდეთ სათანადოდ მოწყობილ, მისაწვდომ და უსაფრთხო გარემოში.

უფასო სასადილოების მონიტორინგმა ცხადყო, რომ რიგ შემთხვევებში, კვებისათვის გამოყოფილი ფართობი, სიმცირის გამო, არ იძლევა ბევრი ბენეფიციარის ერთდროულად მომსახურების შესაძლებლობას,<sup>97</sup> დისტანციის მოთხოვნათა დაცვით. ამასთანავე, შენობების

---

<sup>93</sup> ამავე კონვენციის მე-2 მუხლის მიხედვით, „უნივერსალური დიზაინი“ გულისხმობს პროდუქტის, გარემოს, პროგრამებისა და მომსახურების ისეთ დიზაინს, რომელიც ყველა ადამიანს აძლევს მისი მაქსიმალური გამოყენების საშუალებას, ადაპტაციისა და სპეციალური დიზაინის გამოყენების აუცილებლობის გარეშე.

<sup>94</sup> 2020 წლის 14 ივლისის კანონი „შეზღუდული შესაძლებლობის მქონე პირთა უფლებების შესახებ“. დოკუმენტი ხელმისაწვდომია ვებგვერდზე: <<https://cutt.ly/Gx71LUJ>> ბოლოს ნანახია [12.04.2022].

<sup>95</sup> საქართველოს მთავრობის 2016 წლის 28 იანვრის №41 დადგენილება „შენობა-ნაგებობების უსაფრთხოების წესების“ დამტკიცების თაობაზე. დოკუმენტი ხელმისაწვდომია ვებგვერდზე: <<https://cutt.ly/8FWeZtA>> ბოლოს ნანახია [13.04.2022].

<sup>96</sup> საქართველოს მთავრობის 2020 წლის 4 დეკემბრის №732 დადგენილება. დოკუმენტი ხელმისაწვდომია ვებგვერდზე: <<https://cutt.ly/dFWrY1b>> [15.04.2022]. ძალაშია 2021 წლის 1 მარტიდან.

<sup>97</sup> მაგალითად, ყვარელში, წნორში, სიღნაღში, ზესტაფონში, ქარელში, ბორჯომსა და თბილისში (გლდანი, ი. ვეკუას №24) მდებარე უფასო სასადილოები.

უმეტესობა სარემონტოა და ინფრასტრუქტურა საჭიროებს განახლებას.<sup>98</sup> განსაკუთრებით რთული მდგომარეობა იყო ზესტაფონში, სადაც, პროდუქტების შესანახ საცავში, უამინდობის დროს წყალი ჩამოდიოდა. გამოიკვეთა ხარვეზები შენობების შიდა სივრცეებში ტემპერატურული რეჟიმის დაცვის კუთხით. ობიექტების უმეტესობა არ არის აღჭურვილი გათბობის სისტემით.<sup>99</sup>

განსაკუთრებით აღსანიშნავია, რომ დაწესებულებათა უმრავლესობა არ აკმაყოფილებს უნივერსალური დიზაინის სტანდარტებს. ობიექტებში არ არის დამონტაჟებული ლიფტები, ზოგიერთ შესასვლელში, ბარიერის (ზღურბლის) არსებობის მიუხედავად, არ გვხვდება პანდუსები<sup>100</sup> და შენობაში შეღწევა მხოლოდ კიბეებითაა შესაძლებელი.<sup>101</sup> მისაწვდომობა ძირითადად მარტივი ადაპტაციით, პანდუსის არსებობით შემოიფარგლება, თუმცა, ხშირ შემთხვევებში, არც ეს პანდუსია უსაფრთხოდ მოწყობილი (იხ. ფოტო 1).<sup>102</sup> გამოიკვეთა ტენდენცია, რომ თითქმის ყველა სივრცის შესასვლელში, მათ შორის იქაც, სადაც არის პანდუსი, გვხვდება ზღურბლები (იხ. ფოტოები 2-2),<sup>103</sup> რაც აბრკოლებს ეტლით მოსარგებლე პირის დამოუკიდებლად გადაადგილებას.<sup>104</sup>

### *ფოტო 1. ოზურგეთში მდებარე უფასო სასადილოს შესასვლელი*

---

<sup>98</sup> გამონაკლისს წარმოადგენდა ბათუმის, ხელვაჩაურის, ქუთაისის, ზუგდიდისა და თელავის მუნიციპალიტეტები.

<sup>99</sup> გამონაკლისს წარმოადგენდა ბათუმის, ხელვაჩაურის, ქუთაისისა და თელავის მუნიციპალიტეტები.

<sup>100</sup> მაგ., ქობულეთში მდებარე უფასო სასადილო.

<sup>101</sup> მაგ., სამტრედიაში, ბორჯომში, ახალციხესა და ქარელში მდებარე უფასო სასადილოები.

<sup>102</sup> მაგ., ოზურგეთში მდებარე უფასო სასადილო.

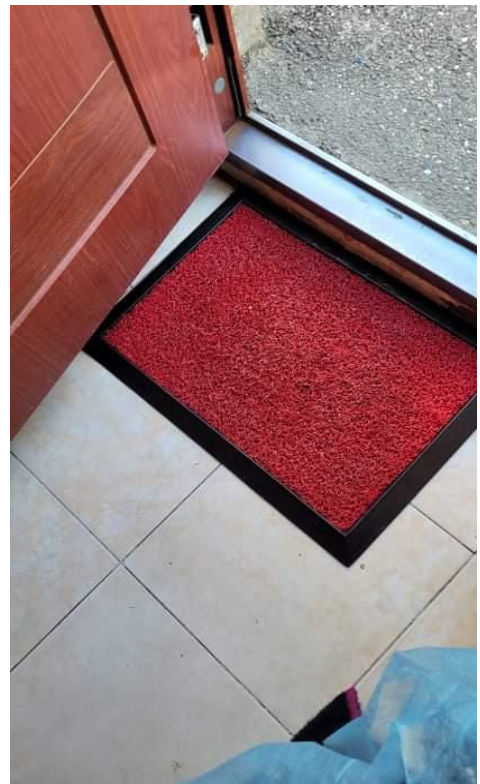
<sup>103</sup> მაგ., ქობულეთის, ქუთაისის, თბილისის (ი. ჭავჭავაძის №11; ვ. ბაგრატიონის №71), ასპინძის და წყალტუბოს უფასო სასადილოები.

<sup>104</sup> მისაწვდომობის კუთხით შედარებით დადებითად უნდა შეფასდეს თელავში მდებარე სასადილო.



ფოტო 2

ქუთაისის უფასო სსსადილო



ფოტო 3

წყალტუბოს უფასო სსსადილო

განსაკუთრებით საგანგაშოა სველი წერტილების მოწყობის კუთხით არსებული ვითარება. შემოწმებულთაგან, ზოგიერთ სასადილოში საერთოდ არ ფუნქციონირებდა სანიტარიული კვანძი,<sup>105</sup> ზოგიერთ ობიექტში კი გამოიკვეთა საკმაოდ მძიმე ვითარება, მათ შორის, გვხვდება ნესტიანი კედლები და ჩამოცვენილი ბათქაში (იხ. ფოტოები 3-4).<sup>106</sup> ზოგიერთ სანიტარიულ კვანძში არ მუშაობს ხელოვნური ვენტილაციის სისტემა. გამოიკვეთა ცხელი წყლის პრობლემაც. სველი წერტილები არ არის ადაპტირებული,<sup>107</sup> მათ შესასვლელებში გვხვდება ზღურბლები, დამონტაჟებული არ არის სპეციალური საბჯენები, ზოგან კი, კვალავაც ე.წ. თურქული ტუალეტებია მოწყობილი.<sup>108</sup>

ფოტო 4



ფოტო 5



ლანჩხუთში მდებარე უფასო სასადილოს სანიტარიული კვანძი.

<sup>105</sup> მაგ., სამტრედიიაში მდებარე უფასო სასადილოს არ აქვს საკუთარი ტუალეტი. ხოლო, ქობულეთის უფასო სასადილოში 2 თვეა სანიტარიული კვანძი გაუქმებულია. ასევე, ყვარელში მდებარე სასადილოში არ ფუნქციონირებდა სველი წერტილი, ადმინისტრაციის თქმით, იგეგმებოდა სარემონტო სამუშაოების ჩატარება. ჰიგინისა და სველი წერტილების პრობლემა გამოიკვეთა სიღნაღში, წნორში, ახმეტაში, საგარეჯოში, ქარელში, ხაშურში, ტყიბულსა და ზესტაფონში მდებარე უფასო სასადილოებშიც.

<sup>106</sup> მაგ., ლანჩხუთში მდებარე უფასო სასადილო.

<sup>107</sup> მაგ., ხელვაჩაურში მდებარე უფასო სასადილო.

<sup>108</sup> მაგ., ხელვაჩაურში, ოზურგეთში, ლანჩხუთსა და გურჯაანში მდებარე უფასო სასადილოები.

## რეკომენდაციები

### საქართველოს მთავრობას

- უზრუნველყოს უფასო სასადილოებით მომსახურების მინიმალური სტანდარტების შემუშავება და დამტკიცება, რომლითაც გათვალისწინებული იქნება: უფასო სასადილოების მოწყობასთან, უსაფრთხოებასთან, სანიტარიულ-ჰიგიენურ მოთხოვნებთან, კვების ბლოკების კეთილმოწყობა-აღჭურვასთან, პერსონალის მიერ საკვების მომზადებისა და გაცემის პროცესში ჰიგიენური ნორმების დაცვასთან დაკავშირებული და სხვა მნიშვნელოვანი საკითხები.

### საქართველოს ოკუპირებული ტერიტორიებიდან დევნილთა, შრომის, ჯანმრთელობისა და სოციალური დაცვის სამინისტროს:

- განისაზღვროს უფასო სასადილოებში სანიტარიული და სამედიცინო პერსონალის ჩამონათვალი, ასევე, მათი ძირითადი ფუნქციები. ყურადღება გამახვილდეს:
  - სანიტარიული ნორმების დაცვაზე ზედამხედველობასა და ინფექციური დაავადებების გავრცელების პრევენციაზე;
  - საკვები პროდუქტების ვარგისიანობის განსაზღვრის, საკვების მომზადების დროს უსაფრთხოების დაცვის, მომზადებული საკვების მომხმარებლების ჯანმრთელობის მდგომარეობის გათვალისწინებით დიფერენცირების, საკვების ინგრედიენტებისა და კალორიულობის აღრიცხვის საკითხებზე
- შეიმუშაოს ზოგადი წესი, რომლითაც, განისაზღვრება უფასო სასადილოების მენიუს შედგენა. რათა მასში, სეზონურობის მიხედვით, გათვალისწინებული იყოს სადილის კალორიაჟი, ენერგეტიკული ღირებულება, ბენეფიციარების ასაკი, ჯანმრთელობის მდგომარეობა, რელიგიური მრწამსი.

### სსიპ სურსათის ეროვნულ სააგენტოს

განახორციელოს მუდმივი მონიტორინგი უფასო სასადილოებში სანიტარულ-ჰიგიენური მოთხოვნების დაცვაზე. ასევე, პროდუქტების შენახვისა და გაცემის პირობებზე.

### ადგილობრივ თვითმმართველობებს:

- უზრუნველყონ ვიდეოკონტროლის განხორციელების სტანდარტის შემუშავება, რომელიც მოაწესრიგებს კამერების მუშაობას, მონიტორინგის მეთოდს, სიხშირეს და აღმოჩენილ დარღვევებზე რეაგირების წესს
- შეიმუშაონ საკვების მიწოდების უფრო მოქნილი მეთოდი იმ დღეებისთვის, როდესაც სასადილო არ მუშაობს (მაგ., მშრალი საკვების მიწოდება დასვენების და უქმე დღის წინა დღეს)

- შეისწავლონ ის შემთხვევები, როცა ოჯახის ყველა წევრი არ იმყოფება ძირითად სიაში და მიიღონ შესაძლო ზომები ამის გამოსასწორებლად
- უზრუნველყონ ტრანსპორტირება ან მომსახურების სხვაგვარი ფორმის შეთავაზება იმ ბენეფიციარებისთვის, რომლებსაც ულუფის მისაღებად ყოველდღიურად უწევთ შორი მანძილის გავლა
- მუნიციპალიტეტში არსებული უფასო სასადილოს სერვისის მონიტორინგის შედეგების შესაბამისად, შეიმუშაონ ანგარიშისა და რეკომენდაციების მომზადება
- მუნიციპალიტეტში არსებული უფასო სასადილოს მომსახურე პერსონალის ინფიცირების ან სხვა ფორსმაჟორული შემთხვევებისთვის, როდესაც ისინი ვერ ახერხებენ ვალდებულების შესრულებას, საკვების შეუფერხებლად მიწოდების მიზნით, შეიმუშაონ შესაბამისი წესი/სამოქმედო გეგმა
- მუნიციპალიტეტში არსებული უფასო სასადილოს მომსახურე პერსონალისთვის გაიწეროს ვალდებულება, კოვიდის/რესპირატორული ვირუსის სიმპტომების ქონის შემთხვევაში, დაუყოვნებლივ შეატყობინოს მუნიციპალიტეტის წარმომადგენელს ან/და მომსახურების მიმწოდებელი ორგანიზაციის ხელმძღვანელს და ტესტირების უარყოფითი პასუხის წარმოდგენამდე ასეთი თანამშრომელი არ დაიშვას სასადილოს ტერიტორიაზე. ასევე, გაიწეროს ამ ვალდებულების შესრულებაზე კონტროლის, ხოლო შეუსრულებლობის ფაქტის გამოვლენის შემთხვევაში, შესაბამისი რეაგირების წესი
- შეიმუშაონ უფასო სასადილოების პროგრამის ბენეფიციარებისთვის კუთვნილი საკვების (ულუფის) შინ მიტანის სერვისით სარგებლობის მკაფიოდ განსაზღვრული კრიტერიუმები
- შეიმუშაონ ჭურჭლის სანიტარიულ მდგომარეობასთან დაკავშირებული პრობლემის გადაწყვეტის გეგმა, მათ შორის, ჭურჭლის კომპლექტის შეძენის გზით
- უზრუნველყონ უფასო სასადილოების ინფრასტრუქტურული მოწყობა უსაფრთხოების ნორმების დაცვით და სათანადო ტექნიკით აღჭურვა
- განახორციელონ ხშირი მონიტორინგი მათ კომპეტენციას მიკუთვნებული საკითხების შესრულებაზე და სათანადო უკუკავშირი მიაწოდონ სერვისის მიმწოდებლებს
- უზრუნველყონ უფასო სასადილოების კეთილმოწყობა. ასევე, გარე და შიდა ინფრასტრუქტურის მისაწვდომობა, მისაწვდომობის ეროვნული სტანდარტების მოთხოვნათა დაცვით
- უზრუნველყონ უფასო სასადილოებში ბუნებრივი და ხელოვნური ვენტილაციის სისტემის გამართულად მუშაობა
- უზრუნველყონ სანიტარიული კვანძების კეთილმოწყობა, ადაპტირება, მათი გამართულად მუშაობა და პრივატულობის დაცვა
- ზედამხედველობა გაუწიონ უფასო სასადილოებში ტემპერატურული რეჟიმის სათანადოდ დაცვას.